

**PROGRAMY PRAC KONSERWATORSKICH DOTYCZĄCY OKTOGONALNEJ  
CZEŚCI NAWY GŁÓWNEJ Z BAZYLIKI POD WEZWANIEM WNIEBOWZIECIA  
NMP W TRZEMESZNI**

(POLICHROMIE, PEŁNOPLASTYCZNE PRZEDSTAWIENIA CZTERECH  
EWANGELISTÓW, DETAL SZTUKATORSKI, WYPRAWY TYNKARSKIE ŚCIAN)



Wojewódzki Urząd  
Ochrony Zabytków w Poznaniu  
61-831 Poznań, ul. Gołębia 2  
tel. (0-61) 852-80-03, 852-80-04  
fax (0-61) 852-80-02

Załącznik do pozwolenia/pozarowienia/pisma

nr. 26/2021/B

z dnia 07.05.2021

Z upoważnienia  
Wielkopolskiego Wojewódzkiego Konserwatora Zabytków

mgr Justyna Pawłowicz  
Zastępca  
Wielkopolskiego Wojewódzkiego Konserwatora Zabytków

Toruń 2021 r.

mgr sztuki Agata Grajkowska

Konserwator malarstwa i rzeźby polichromowanej

ul. Lotników 4/12

87-100 Toruń

tel. 607-135-574

agata.grajkowska@wp.pl

nr dyplomu 2191/2000

Konserwator Zabytków

mgr Agata Grajkowska

## RYS HISTORYCZNY:

Pierwotny budynek kościoła klasztornego został wzniesiony w 1. połowie XII w. Dał on początek całego zespołu klasztornych obiektów murowanych najstarszej w kraju kongregacji kanoników regularnych<sup>1</sup>. Na przełomie wieku XII i XIII kościół został powiększony o transept, a prezbiterium wydłużone i zamknięte prosto. W 1359/1360 roku po zniszczeniach wskutek pożaru, został odbudowany w stylu gotyku. Kamienne mury obwodowe zastąpione zostały ceglany, lecz układ przestrzenny nie uległ zmianie. Ponadto, w części prezbiterialnej stworzono kryptę. W kolejnej fazie, w latach 1405-1509 dobudowano dwuwieżową fasadę zachodnią. Klasztor trzemeszeński przeżył swój rozkwit za czasów opata Michała Kościeszy Kosmowskiego w 2. połowie XVIII wieku<sup>2</sup>. Z jego fundacji w 1762 roku wybudowany został w miejsce poprzedniej świątyni nowy barokowy kościół z zachowaniem dawnego westwerku. Został on ukończony w 1793 roku, a konsekrowany w 1791 roku. Projekt bazyliki przypisywany jest architektowi Efraimowi Schroegerowi<sup>3</sup>. W 1836 roku pruskie władze zamknęły klasztor, którego część zabudowań rozebrano, a kościół zamieniono na parafialny<sup>4</sup>. W czasie II wojny światowej świątynia pozbawiona została przez okupanta cennych przedmiotów i wyposażenia i zamieniona na magazyn wojskowy. 21 stycznia 1945 roku podpalona przez opuszczających miasto żołnierzy Wehrmachtu, spłonęła, odbudowana w latach 50./60. XX wieku<sup>5</sup>. Wyposażenie wnętrza zostało także zrekonstruowane.

## OPIS:

Kościół orientowany. Trójnawowa bazylika wzniesiona na rzucie prostokąta z dwuwieżową partią zachodnią oraz późniejszym transeptem i wydłużonym prezbiterium. Część środkowa od strony południowej i północnej zamknięta kaplicami tworzącymi ramiona transeptu i otoczona obejściem i wieńcem kaplic. Plan łączący bazylikowy korpus nawowy z kopułowym założeniem centralnym – monumentalnym oktagonem<sup>6</sup>. Po przeciwległych stronach przekątnych obejścia cztery kaplice na rzutach eliptycznych. Prezbiterium trójprzęsłowe, przeszło wschodnie o nieco mniejszej szerokości, zamknięte lekkim wybrzuszeniem. Po bokach prezbiterium aneksy: od strony północnej zakrystia, od południowej – dawny skarbiec i późniejsza kruchta (1929 r.)<sup>7</sup>. Prezbiterium kryte sklepieniem żaglastym na gurtach. Zachodnia część korpusu nawowego trójprzęsłowa, przeszła rozdzielone pilastrami, na których wsparte gurdy, pomiędzy którymi sklepienia żaglaste. Partia zachodnia z dwoma wieżami, pomiędzy którymi w przyziemiu znajduje się magazyn, a na emporze chór muzyczny. Przeszło wieżowe sklepienie krzyżowo-żebrowo. Oktagonalna część centralna zwieńczona kopułą z latarnią na tamburze.

Oktagon we wnętrzu otwarty do eliptycznych kaplic przekątnych niskimi arkadami o łuku półkolistym<sup>8</sup>. Kaplice sklepione kopułkami z latarniami.

Wystrój oktagonu nawy głównej rekonstruowany z fundacji opata Kosmowskiego, przez Zofię Wilińską w latach 1955-58. Sztukaterie barokowo-klasycystyczne z 4 ćwierci

---

<sup>1</sup> Karta Ewidencyjna Zabytków Architektury i Budownictwa, tzw. biała karta zabytku, Kościół par. p.w. Wniebowzięcia NMP, Trzemeszno, aut. Bolesława Krzyślak, 1999

<sup>2</sup> źródło online: <http://www.parafiatrzeszno.pl/?p=main&what=12>, dostęp z dn. 4.10.2020 r.

<sup>3</sup> Karta biała zabytku, dz. cyt.

<sup>4</sup> źródło online: <http://www.parafiatrzeszno.pl/?p=main&what=12>, dostęp z dn. 4.10.2020 r.

<sup>5</sup> źródło online:

[https://pl.wikipedia.org/wiki/Bazylika\\_Wniebowzi%C4%99cia\\_Naj%C5%9Bwi%C4%99tszej\\_Maryi\\_Panny\\_i\\_%C5%9Bw.\\_Micha%C5%82a\\_Archanio%C5%82a\\_w\\_Trzemesznie](https://pl.wikipedia.org/wiki/Bazylika_Wniebowzi%C4%99cia_Naj%C5%9Bwi%C4%99tszej_Maryi_Panny_i_%C5%9Bw._Micha%C5%82a_Archanio%C5%82a_w_Trzemesznie), dostęp z dn. 4.10.2020 r.

<sup>6</sup> Karta biała zabytku, dz. cyt.

<sup>7</sup> tamże

<sup>8</sup> tamże

XVIII w. częściowo zrekonstruowane. We wnękach pełnoplastyczne postacie czterech ewangelistów.

XVIII w. częściowo zrekonstruowane. We wnękach pełnoplastyczne postacie czterech ewangelistów.

## STAN ZACHOWANIA

W kościele panowała dosyć długo podwyższona wilgotność, ale obecnie warunki wydają się stabilne.

Długotrwałe podciąganie kapilarne wody doprowadziło do rozpuszczenia wielu składników muru i zaprawy, przyspieszając procesy ich wietrzenia. Sole mineralne rozpuszczalne w wodzie, podczas wysychania migrowały na powierzchnie ścian i krystalizując powodowały ich zniszczenia. Ceglane podłoże konstrukcyjne w wielu miejscach łuszczy się i osypuje. Znajdująca się na warstwa tynku jest zmurszała i zdezintegrowana została usunięta a odkryty mur pozostawiony do osuszenia.

Woda kondensacyjna osadzająca się na powierzchni ściany, mogła również spowodować osłabienie spójności warstwy malarskiej i wymywanie się użytych do jej wykonania pigmentów. Tynki są miejscami spękane, a warstwa malarska pudruje się i odspaja.

## WNIOSKI I ZAŁOŻENIA KONSERWATORSKIE

Celem podjętych prac konserwatorskich i restauratorskich będzie przywrócenie pierwotnej barokowej kolorystyki nawy głównej, w oparciu o przeprowadzone badania i w nawiązaniu do kolorystyki prezbiterium. Konserwacja polichromii oraz detalu sztukatorskiego. Efektem prac będzie zatrzymanie niszczenia malowideł ściennych oraz nawiązanie do pierwotnej barokowej kolorystyki, co w znacznym stopniu podniesie walory artystyczne obiektu.

## **PROGRAMY PRAC**

### POLICHROMIE ŚCIAN ORAZ ZACHEUSZKI

1. Wykonanie dokumentacji fotograficznej i opisowej obrazującej stan zachowania obiektu przed przystąpieniem do prac konserwatorskich, z uwzględnieniem miejsc szczególnie zniszczonych.
2. Wykonanie opracowań z historii sztuki dotyczących omawianego obiektu.
3. Ewentualne odgrzybienie tynków przy użyciu środków grzybobójczych (np. Preventol RI 50)
4. Delikatne czyszczenie powierzchni polichromii z zanieczyszczeń o charakterze mechanicznym, luźno związanych z podłożem.
5. Podklejenie odspojonych warstw tynku od podłoża. Proponuje się użycie polioctanu winylu lub gotowych preparatów sprawdzonych pod kątem przydatności w konserwacji zabytków- PLM, PLM AL.
6. Doczyszczenie powierzchni malowideł przez gumkowanie ( gumki chlebowe lub gąbki czyszczące).
7. Wzmocnienie osłabionych partii tynku (KSE 300 Remmers).
8. Konsolidacja warstwy malarskiej ( 2,5% do 5% roztwór Paraloidu B-72 w Toluenie). W zależności od stanu zachowania malowideł będzie przeprowadzona w formie natrysku lub za pomocą pędzlowania.
9. Wykonanie uzupełnień większych ubytków w tynku zaprawami wapienno -piaskowymi lub gotowymi na bazie wapna oraz opracowanie drobniejszym tynkiem wapiennym o mniejszym ziarnie (np. Turado 0,3 mm firmy Kaim).
10. Założenie pobiąły.
11. Retusz zniszczonej i rekonstrukcja brakującej warstwy malarskiej suchymi pigmentami w 2% roztworze PAW oraz farbami mineralnymi.
12. Wykonanie pełnej dokumentacji konserwatorskiej przeprowadzonych prac według obowiązującego schematu.

### RZEŻBY EWANGELISTÓW

1. Wykonanie dokumentacji fotograficznej i opisowej obrazującej stan zachowania obiektu przed przystąpieniem do prac konserwatorskich, z uwzględnieniem miejsc szczególnie zniszczonych.
2. Wykonanie opracowań z historii sztuki dotyczących omawianego obiektu.
3. Ewentualne odgrzybienie tynków przy użyciu środków grzybobójczych (np. Preventol RI 50)
4. Delikatne czyszczenie powierzchni polichromii z zanieczyszczeń o charakterze mechanicznym, luźno związanych z podłożem.
5. Podklejenie odspojonych warstw tynku od podłoża. Proponuje się użycie polioctanu winylu lub gotowych preparatów sprawdzonych pod kątem przydatności w konserwacji zabytków-: PLM, PLM AL.
6. Doczyszczenie powierzchni malowideł przez gumkowanie ( gumki chlebowe lub gąbki czyszczące).
7. Wzmocnienie osłabionych partii tynku (KSE 300 Remmers).
8. Uzupełnienie tynków szpachlą mineralną ( KEIM Restauro-Top).
9. Scalenie kolorystyczne powierzchni rzeźb farbami mineralnymi.

## WYPRAWY TYNKARSKIE ŚCIAN

1. Wykonanie dokumentacji fotograficznej i opisowej obrazującej stan zachowania obiektu przed przystąpieniem do prac konserwatorskich, z uwzględnieniem miejsc szczególnie zniszczonych.
2. Wstępne oczyszczenie powierzchni z zabrudzeń luźno związanych z podłożem przy użyciu pędzli i szczotek.
3. Uporządkowanie instalacji elektrycznych i teleinformatycznych.
4. W partiach zawilgoconych odgrzybienie tynków przy użyciu środków grzybobójczych (np. Preventol RI 50, Lichenicida 264)
5. W dolnych partiach ścian wykonanie tynków renowacyjnych WTA.
6. Wzmocnienie i konsolidacja tynków oraz sztukaterii ( np. KSE 300 Remmers).
7. Uzupełnienie ubytków zaprawy w sztukateriach i na ścianach zaprawami na bazie wapna (np. , Feinzugmörtel Remmers, Historic Kalkspachtel Remmers).
8. Wyrównanie ścian drobną szlichtą wapienną (np. Keim Kalkputz NHL).
9. Malowanie ścian, w kolorystyce nawiązującej do prezbiterium, farbami żolowo-krzemianowymi o wysokiej paroprzepuszczalności.
10. Wykonanie pełnej dokumentacji konserwatorskiej z przeprowadzonych prac według obowiązującego schematu.

## DETAL SZTUKATORSKI- PILILASTRY, GŁOWICE, GZYMSY

1. Wykonanie dokumentacji fotograficznej i opisowej obrazującej stan zachowania obiektu przed przystąpieniem do prac konserwatorskich, z uwzględnieniem miejsc szczególnie zniszczonych.
2. Wstępne oczyszczenie powierzchni z zabrudzeń luźno związanych z podłożem przy użyciu pędzli i szczotek.
3. Mechaniczne, przy użyciu skalpeli, szczotek i szpachli, usunięcie wtórnych warstw malarskich.
4. Wzmocnienie i konsolidacja detalu architektonicznego oraz sztukaterii ( np. KSE 300 Remmers).
5. Podklejenie odspojień, pęcherzy zaprawy w partiach sztukaterii (PLM AL).
6. Podklejenie elementów sztukaterii (Plextol B 500).
7. Uzupełnienie ubytków zaprawy w sztukateriach i na ścianach zaprawami na bazie wapna (np. , Feinzugmörtel Remmers, Historic Kalkspachtel Remmers).
8. Ewentualna rekonstrukcja elementów ciągnionych sztukaterii tynkarskimi zaprawami renowacyjnymi (np. Stucco GZ firmy Remmers).
9. Pomalowanie sztukaterii oraz detalu architektonicznego farbami żolowo-krzemianowymi zgodnie z kolorystyką zatwierdzoną przez WWKZ.
10. Wykonanie pełnej dokumentacji konserwatorskiej z przeprowadzonych prac według obowiązującego schematu.

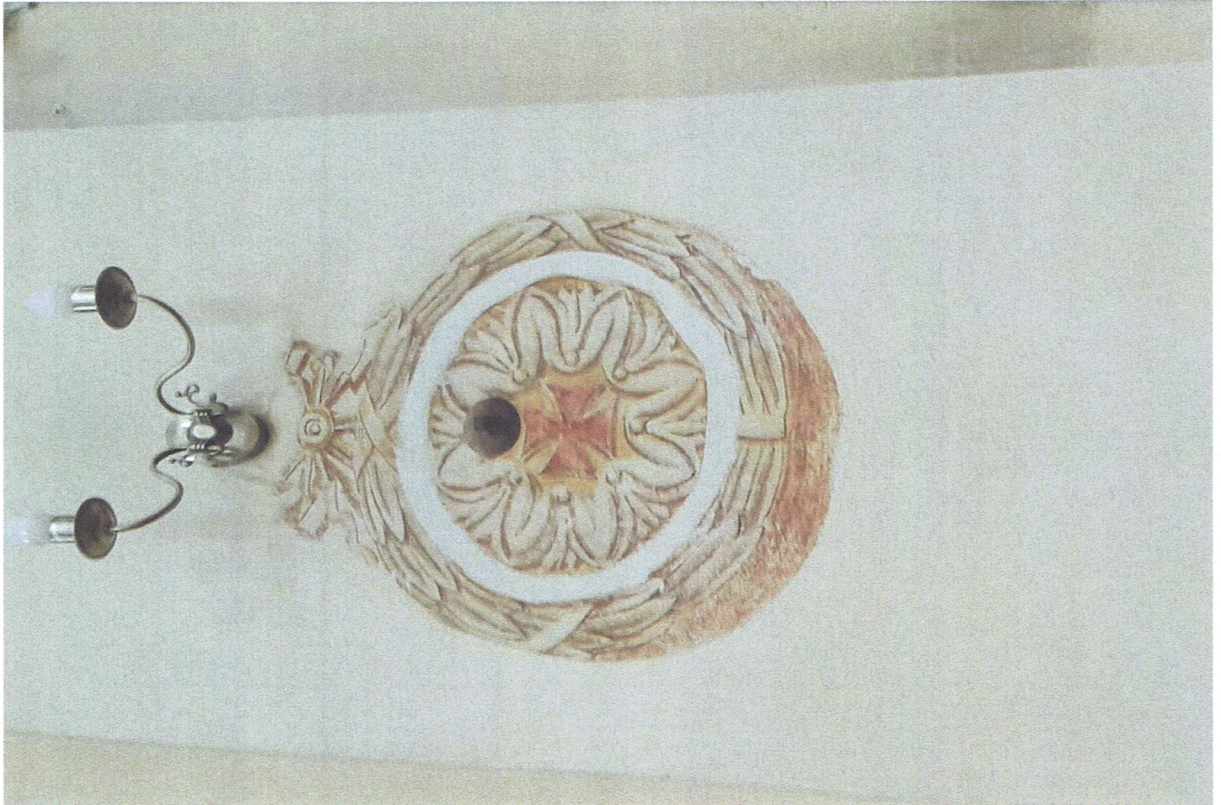




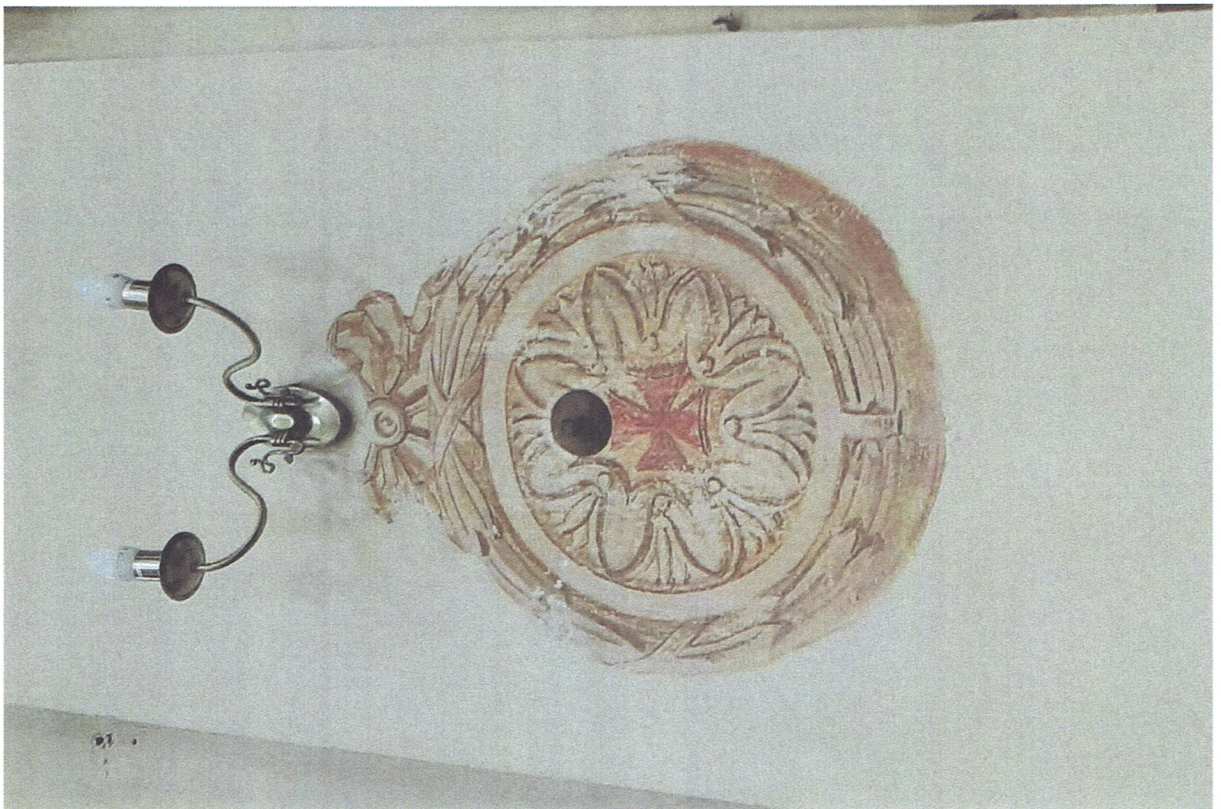
Fot. 1. Fragment oktogonalnej części nawy głównej Bazyliki w Trzemesznie.



Fot. 2. Fragment oktogonalnej części nawy głównej Bazyliki w Trzemesznie.



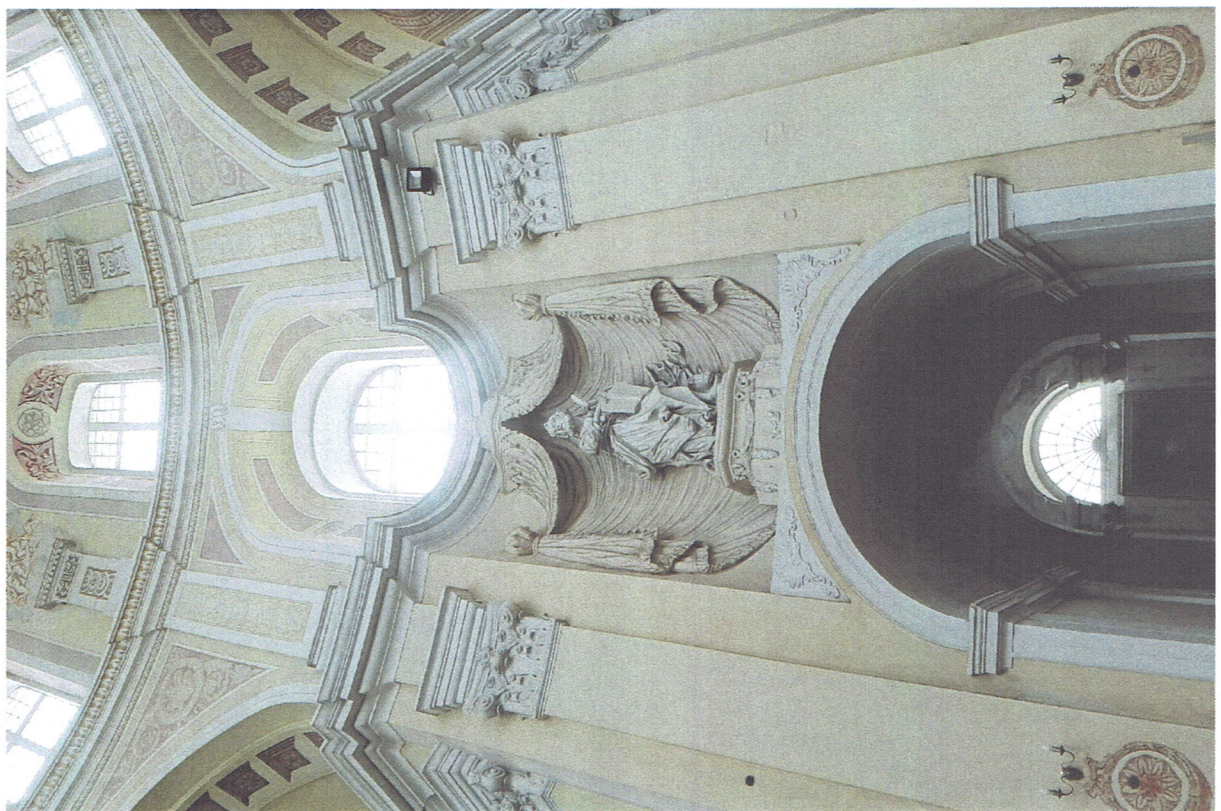
Fot. 3. Zacheuszek. Bazylika w Trzemesznie.



Fot.3. Zacheuszek. Bazylika w Trzemesznie.



Fot.4. Rzeźba ewangelisty. Bazylika w Trzemesznie.



Fot.4. Rzeźba ewangelisty. Bazylika w Trzemesznie.