

## **PROGNOZA ODDZIAŁYWANIA NA ŚRODOWISKO**

dotycząca projektu miejscowego planu zagospodarowania  
przestrzennego części wsi Zieleń gm. Trzemeszno

opracowanie:

mgr Łukasz Bartoszewski



Dąbrówka, 22 stycznia 2025 r., aktualizacja 7 marca 2025 r.

## SPIS TREŚCI

1. Informacje ogólne.....	3
1.1. Przedmiot i cel opracowania, podstawy prawne .....	3
1.2. Metoda opracowania, wykorzystane materiały .....	4
2. Charakterystyka stanu i funkcjonowania środowiska .....	8
2.1. Położenie i użytkowanie terenu .....	8
2.2. Rzeźba terenu .....	8
2.3. Budowa geologiczna, surowce mineralne .....	9
2.4. Warunki wodne .....	10
2.5. Gleby .....	12
2.6. Formy ochrony przyrody .....	12
2.7. Dziedzictwo kulturowe i zabytki .....	13
2.8. Klimat lokalny .....	13
2.9. Jakość powietrza .....	14
2.10. Klimat akustyczny.....	16
2.11. Szata roślinna .....	17
2.12. Świat zwierzęcy .....	18
3. Informacja o zawartości i głównych celach projektu miejscowego planu zagospodarowania przestrzennego .....	19
3.1. Cel opracowania projektu planu.....	19
3.2. Ustalenia projektu planu .....	20
3.3. Powiązania z innymi dokumentami .....	23
3.4. Potencjalne zmiany stanu środowiska w przypadku braku realizacji ustaleń projektu planu .....	24
4. Istniejące problemy ochrony środowiska istotne z punktu widzenia projektu planu .....	25
5. Cele ochrony środowiska ustanowione na szczeblu międzynarodowym, wspólnotowym i krajowym oraz sposoby ich uwzględniania w projekcie planu .....	27
6. Przewidywane oddziaływanie ustaleń projektu planu na środowisko.....	35
6.1. Oddziaływanie na powierzchnię ziemi .....	35
6.2. Oddziaływanie na krajobraz .....	36
6.3. Oddziaływanie na powietrze.....	36
6.4. Oddziaływanie na klimat .....	37
6.5. Oddziaływanie na wody .....	38
6.6. Oddziaływanie na zasoby naturalne .....	40
6.7. Oddziaływanie na rośliny, zwierzęta i różnorodność biologiczną .....	40
6.8. Oddziaływanie na dobra materialne i zabytki.....	42
6.9. Oddziaływanie na ludzi i klimat akustyczny .....	42
6.10. Oddziaływanie na cele i przedmiot ochrony obszaru Natura 2000 i integralność tego obszaru .....	43
7. Informacja o możliwym transgranicznym oddziaływaniu na środowisko .....	47
8. Rozwiązania mające na celu zapobieganie, ograniczanie lub kompensację przyrodniczą negatywnych oddziaływań na środowisko .....	47
9. Przewidywane metody analizy skutków realizacji ustaleń projektu planu oraz częstotliwość jej przeprowadzania.....	48
10. Rozwiązania alternatywne do rozwiązań zawartych w projekcie planu lub wyjaśnienie ich braku ...	49
11. Streszczenie.....	49

## 1. Informacje ogólne

### 1.1. Przedmiot i cel opracowania, podstawy prawne

Przedmiotem opracowania jest prognoza oddziaływania na środowisko projektu miejscowego planu zagospodarowania przestrzennego zlokalizowanego w gminie Trzemeszno (dalej „projekt planu”).

Plan sporządzany jest na podstawie Uchwały nr V/43/2024 Rady Miejskiej Trzemeszna z dnia 31 lipca 2024 r. w sprawie przystąpienia do sporządzenia miejscowego planu zagospodarowania przestrzennego części wsi Zieleń gm. Trzemeszno.

Głównym celem prognozy, jest określenie skutków działań związanych ze zmianą sposobu zagospodarowania terenu i ich wpływ na całokształt środowiska, jego poszczególne komponenty oraz na warunki życia i zdrowie ludzi.

Przystąpienie do sporządzenia planu zagospodarowania przestrzennego części wsi Zieleń gm. Trzemeszno, obejmującego teren działek o nr ewid. 74 i 75, pozwoli na racjonalne zagospodarowanie tego terenu oraz przyczyni się do rozwoju społeczno-gospodarczego tej części Gminy, przy jednoczesnym wprowadzeniu zasady ładu przestrzennego w zagospodarowaniu przestrzeni objętej przystąpieniem do sporządzenia niniejszego planu zagospodarowania.

Przed podjęciem Uchwały dokonano analizy istniejącego zagospodarowania w tym rejonie i stwierdzono zasadność jej podjęcia.

Prognoza skutków oddziaływania miejscowego planu zagospodarowania przestrzennego na środowisko jest elementem systemu planowania przestrzennego, wprowadzonym ustawą z dnia 7 lipca 1994 r. o zagospodarowaniu przestrzennym, z nowelizacją zawartą w ustawie z dnia 27 kwietnia 2001 r. Prawo ochrony środowiska (Dz. U. 2024 r. poz. 54 ze zm.).

Na obowiązek sporządzenia prognozy oddziaływania na środowisko dotyczącej projektu planu miejscowego wskazuje również art. 17 pkt 4 ustawy z dnia 27 marca 2003 r. o planowaniu i zagospodarowaniu przestrzennym (Dz. U. z 2024 r. poz. 1130).

Aktualnie, obowiązek sporządzenia prognozy oddziaływania na środowisko wynika z ustawy z dnia 3 października 2008 r. o udostępnianiu informacji o środowisku i jego ochronie, udziale społeczeństwa w ochronie środowiska oraz o ocenach oddziaływania na środowisko (Dz. U. z 2024 r. poz. 1112 ze zm.) Zgodnie z art. 51 ust. 1 ww. ustawy organ opracowujący projekt dokumentu sporządza prognozę oddziaływania na środowisko.

Przepisy tej ustawy są wdrożeniem do polskich regulacji prawnych ustaleń podjętych na poziomie międzynarodowym i unijnym w Dyrektywach Wspólnot Europejskich, w tym:

- Dyrektywy Parlamentu Europejskiego i Rady 2011/92/UE z dnia 13 grudnia 2011 r. w sprawie oceny skutków wywieranych przez niektóre przedsięwzięcia publiczne i prywatne na środowisko (Dz. Urz. L 26 z dnia 28 stycznia 2012 r.),
- Dyrektywy Rady 92/43/EWG z dnia 21 maja 1992 r. w sprawie ochrony siedlisk przyrodniczych oraz dzikiej fauny i flory (Dz. Urz. WE L 206 z dnia 22 lipca 1992 r.),
- Dyrektywy Parlamentu Europejskiego i Rady 2001/42/WE z dnia 27 czerwca 2001 r. w sprawie oceny wpływu niektórych planów i programów na środowisko (Dz. Urz. WE L 197 z dnia 21 lipca 2001 r.),
- Dyrektywy Parlamentu Europejskiego i Rady 2003/4/WE z dnia 28 stycznia 2003 r. w sprawie publicznego dostępu do informacji dotyczących środowiska i uchylającej Dyrektywę Rady 90/313/EWG (Dz. Urz. WE L 41 z dnia 14 lutego 2003 r.),

- Dyrektywy Parlamentu Europejskiego i Rady 2003/35/WE z dnia 26 maja 2003 r. przewidującej udział społeczeństwa w odniesieniu do sporządzania niektórych planów i programów w zakresie środowiska oraz zmieniającej w odniesieniu do udziału społeczeństwa i dostępu do wymiaru sprawiedliwości Dyrektywy Rady 85/337/EWG (Dz. Urz. UE L 156 z dnia 25 czerwca 2003 r.),
- Dyrektywy Parlamentu Europejskiego i Rady 2008/1/WE z dnia 15 stycznia 2008 r. dotyczącej zintegrowanego zapobiegania zanieczyszczeniom i ich kontroli (Dz. Urz. UE L 24 z dnia 29 stycznia 2008 r.).

Zgodnie z wyżej wymienioną ustawą z dnia 3 października 2008 r., prognoza oddziaływania na środowisko stanowi podstawowy dokument niezbędny do przeprowadzenia strategicznej oceny oddziaływania na środowisko, jakiej wymaga projekt miejscowego planu zagospodarowania przestrzennego, wyznaczający ramy dla późniejszej realizacji przedsięwzięć mogących znacząco oddziaływać na środowisko. Według art. 48 ust. 1 i 1a ustawy o udostępnianiu informacji o środowisku i jego ochronie, udziale społeczeństwa w ochronie środowiska oraz o ocenach oddziaływania na środowisko, organ opracowujący projekt miejscowego planu zagospodarowania przestrzennego może, po uzgodnieniu z właściwymi organami, o których mowa w art. 57 i art. 58, odstąpić od przeprowadzenia strategicznej oceny oddziaływania na środowisko, w przypadku spełnienia przesłanek wskazanych w art. 48 ust. 1, ust. 3-5 ww. ustawy. Prognoza staje się dokumentem z chwilą jej wyłożenia do publicznego wglądu na okres co najmniej 21 dni łącznie z projektem planu, po uprzednim ogłoszeniu w miejscowej prasie. Przy wyłożeniu, projekt planu i prognoza są przedmiotem społecznej oceny, a ustalenia prognozy mogą mieć bezpośredni wpływ na decyzje Rady Miejskiej w sprawie uchwalenia planu.

## **1.2. Metoda opracowania, wykorzystane materiały**

W prognozie oddziaływania na środowisko analizie i ocenie podlega projekt uchwały w sprawie miejscowego planu zagospodarowania przestrzennego, część tekstowa uchwały oraz rysunek planu, stanowiący obowiązujący załącznik graficzny do uchwały.

Zgodnie z ustawą z dnia 3 października 2008 r., prognoza oddziaływania na środowisko winna rozpatrywać zagadnienia w dostosowaniu do stopnia szczegółowości projektowanego dokumentu, w tym wypadku do projektu planu miejscowego zagospodarowania przestrzennego, zawierając:

- informacje o zawartości, głównych celach projektowanego dokumentu oraz jego powiązaniach z innymi dokumentami,
- informacje o metodach zastosowanych przy sporządzaniu prognozy,
- propozycje dotyczące przewidywanych metod analizy skutków postanowień projektowanego dokumentu oraz częstotliwości jej przeprowadzenia,
- informacje o możliwym transgranicznym oddziaływaniu na środowisko,
- streszczenie sporządzone w języku niespecjalistycznym,
- oświadczenie autora, a w przypadku, gdy wykonawcą prognozy jest zespół autorów – kierującego tym zespołem, o spełnieniu wymagań, o których mowa w art. 74a ust. 2, stanowiące załącznik do prognozy,
- datę sporządzenia prognozy, imię, nazwisko i podpis autora, a w przypadku, gdy wykonawcą prognozy jest zespół autorów – imię, nazwisko i podpis kierującego tym zespołem oraz imiona, nazwiska i podpisy członków zespołu autorów.

Ponadto, prognoza winna określać, analizować i oceniać:

- istniejący stan środowiska oraz potencjalne zmiany tego stanu w przypadku braku realizacji projektowanego dokumentu,
- stan środowiska na obszarach objętych przewidywanym znaczącym oddziaływaniem,

- istniejące problemy ochrony środowiska istotne z punktu widzenia realizacji projektowanego dokumentu, w szczególności dotyczące obszarów podlegających ochronie na podstawie ustawy z dnia 16 kwietnia 2004 r. o ochronie przyrody (Dz. U. z 2024 r., poz. 1478),
- cele ochrony środowiska ustanowione na szczeblu międzynarodowym, wspólnotowym i krajowym, istotne z punktu widzenia projektowanego dokumentu oraz sposoby w jakich te cele i inne problemy środowiska zostały uwzględnione podczas opracowywania dokumentu,
- przewidywane znaczące oddziaływania w tym oddziaływania bezpośrednie, pośrednie, wtórne, skumulowane, krótkoterminowe, średnioterminowe i długoterminowe, stałe i chwilowe oraz pozytywne i negatywne na środowisko a w szczególności na: różnorodność biologiczną, ludzi, zwierzęta, rośliny, wodę, powietrze, powierzchnię ziemi, klimat, zasoby naturalne, zabytki, dobra materialne, z uwzględnieniem zależności między tymi elementami środowiska i między oddziaływaniami na te elementy.

Prognoza przedstawiać winna również:

- rozwiązania mające na celu zapobieganie, ograniczanie lub kompensację przyrodniczą negatywnych oddziaływań na środowisko, mogących być rezultatem realizacji projektowanego dokumentu w szczególności na integralność tego obszaru,
- biorąc pod uwagę cele i geograficzny zasięg dokumentu oraz cele i przedmiot ochrony obszaru Natura 2000 oraz integralność tego obszaru rozwiązania alternatywne do rozwiązań zawartych w projektowanym dokumencie wraz z uzasadnieniem ich wyboru oraz opis metod dokonania oceny prowadzącej do tego wyboru albo wyjaśnienie braku rozwiązań alternatywnych, w tym wskazania napotkanych trudności wynikających z niedostatków techniki lub luk we współczesnej wiedzy.

Zgodnie z art. 52 ust. 1 ww. ustawy informacje zawarte w prognozie powinny być opracowane stosownie do stanu współczesnej wiedzy i metod oceny oraz dostosowane do zawartości i stopnia szczegółowości projektowanego dokumentu.

Stosownie do wymogu art. 53 ww. ustawy zakres i stopień szczegółowości informacji zawartych w niniejszej prognozie został uzgodniony z właściwymi organami, wskazanymi w art. 57 i 58 ustawy tj. regionalnym dyrektorem ochrony środowiska i państwowym powiatowym inspektorem sanitarnym.

W prognozie wykorzystano wymagania aktów prawnych związanych z ochroną środowiska i innych przepisów szczególnych.

Prognozę opracowano w oparciu o pakiet informacji zawartych w materiałach:

1) materiały kartograficzne:

- mapa zasadnicza 1:1 000,
- mapa ewidencyjna 1:1 000,
- mapa topograficzna 1:10 000,
- mapa hydrograficzna 1:50 000;

2) dokumenty i inne materiały:

- Uchwała nr V/43/2024 Rady Miejskiej Trzemeszna z dnia 31 lipca 2024 r. w sprawie przystąpienia do sporządzenia miejscowego planu zagospodarowania przestrzennego części wsi Zieleń gm. Trzemeszno,
- projekt miejscowego planu zagospodarowania przestrzennego,
- Raport o stanie środowiska w Wielkopolsce w roku 2020 – Wojewódzki Inspektorat Ochrony Środowiska w Poznaniu, Poznań 2021,
- Stan i ochrona środowiska w województwie wielkopolskim w 2021 r, Urząd Statystyczny w Poznaniu, 27.09.2022 r.,
- Studium uwarunkowań i kierunków zagospodarowania przestrzennego miasta i gminy Trzemeszno (Uchwała Nr VI/44/2015 z dnia 2015-02-25),

- Roczna ocena jakości powietrza w województwie wielkopolskim. Raport wojewódzki za rok 2023,
- Kondracki J. Geografia Polski. Mezoregiony fizyczno-geograficzne. Wydawnictwo Naukowe PWN, Warszawa, 2002,
- Mizerski W. 2009. Geologia Polski. PWN, Warszawa,
- Koreleski Krzysztof. 2005. Oddziaływanie napowietrznych linii energetycznych na środowisko człowieka. Nr 2/2005, PAN, Oddział w Krakowie, s. 47–59 Komisja Technicznej Infrastruktury Wsi.
- Matuszkiewicz J. M. Regionalizacja geobotaniczna Polski. IGiPZ PAN, Warszawa, 2008,
- „Plan gospodarowania wodami na obszarze dorzecza Odry”, przyjęty rozporządzeniem Rady Ministrów z dnia 16 listopada 2022 r. w sprawie Planu gospodarowania wodami na obszarze dorzecza Odry (Dz. U. z 2023 r. poz. 355),
- Uchwała Nr LXX/494/2023 Rady Miejskiej Trzemeszno z dnia 25 stycznia 2023 r. w sprawie zmiany uchwały nr XXXIII/307/2016 Rady Miejskiej Trzemeszno z dnia 11 lipca 2016 r. w sprawie uchwalenia regulaminu utrzymania czystości i porządku na terenie Gminy Trzemeszno,
- Ocena stanu jednolitych części wód rzek i zbiorników zaporowych w latach 2016-2021, GIOŚ,
- Klasyfikacja wskaźników jakości wód płynących w województwie wielkopolskim za rok 2016, WIOŚ w Poznaniu, 2017 r.,
- Ocena jakości wód podziemnych w punktach pomiarowych w ramach monitoringu operacyjnego stanu chemicznego wód podziemnych w 2019 r. (wg badań PIG), WIOŚ w Poznaniu,
- 2022 - Klasy jakości wód podziemnych - monitoring jakości wód podziemnych - monitoring diagnostyczny,
- Gumiński R. 1951. Meteorologia i klimatologia dla rolników. Państwowe Wydawnictwo Rolnicze i Leśne. Warszawa,
- wnioski złożone do planu,
- obowiązujące przepisy prawne;

3) strony internetowe:

- <https://trzemeszno.e-mapa.net/>,
- <https://www.google.pl/maps/>,
- <http://maps.geoportal.gov.pl>,
- <http://geoportal.kzgw.gov.pl>,
- <http://mjwp.gios.gov.pl>,
- <http://poznan.wios.gov.pl>,
- <http://www.psh.gov.pl>,
- <http://epsh.pgi.gov.pl>,
- <https://danepubliczne.gov.pl/>,
- <https://mjwp.gios.gov.pl/mapa/mapa,172.html>,
- <https://powietrze.gios.gov.pl/pjp/rwms/publications/card/1875>,
- <https://mjwp.gios.gov.pl/wyniki-badan/wyniki-badan-2023.html>.

Powyższe materiały, wizja terenowa oraz informacje przekazane przez Urząd Miejski w Trzemesznie pozwoliły rozpoznać stan środowiska, jego użytkowanie, podatność na degradację oraz możliwości podniesienia jego kondycji.

Prognozę oddziaływania na środowisko sporządzono przy zastosowaniu metody opisowej, polegającej na charakterystyce istniejących zasobów środowiska oraz łączeniu w całość posiadanych informacji o dotychczasowych mechanizmach funkcjonowania środowiska i wskazaniu, jakie potencjalne skutki mogą wystąpić w środowisku w wyniku realizacji ustaleń planu.

Analizy i oceny stanu środowiska na terenie gminy dokonano w oparciu o wyniki monitoringu przeprowadzonego przez Główny Inspektorat Ochrony Środowiska oraz kierując się syntezą dokumentów regionalnych i lokalnych odnoszących się bezpośrednio i pośrednio do ochrony środowiska, przyrody oraz zdrowia i życia ludzi. W przypadku braku wyników pomiarów jakości danego komponentu środowiska, przytoczono dane odnoszące się do terenu położonego najbliższej obszar opracowania planu.

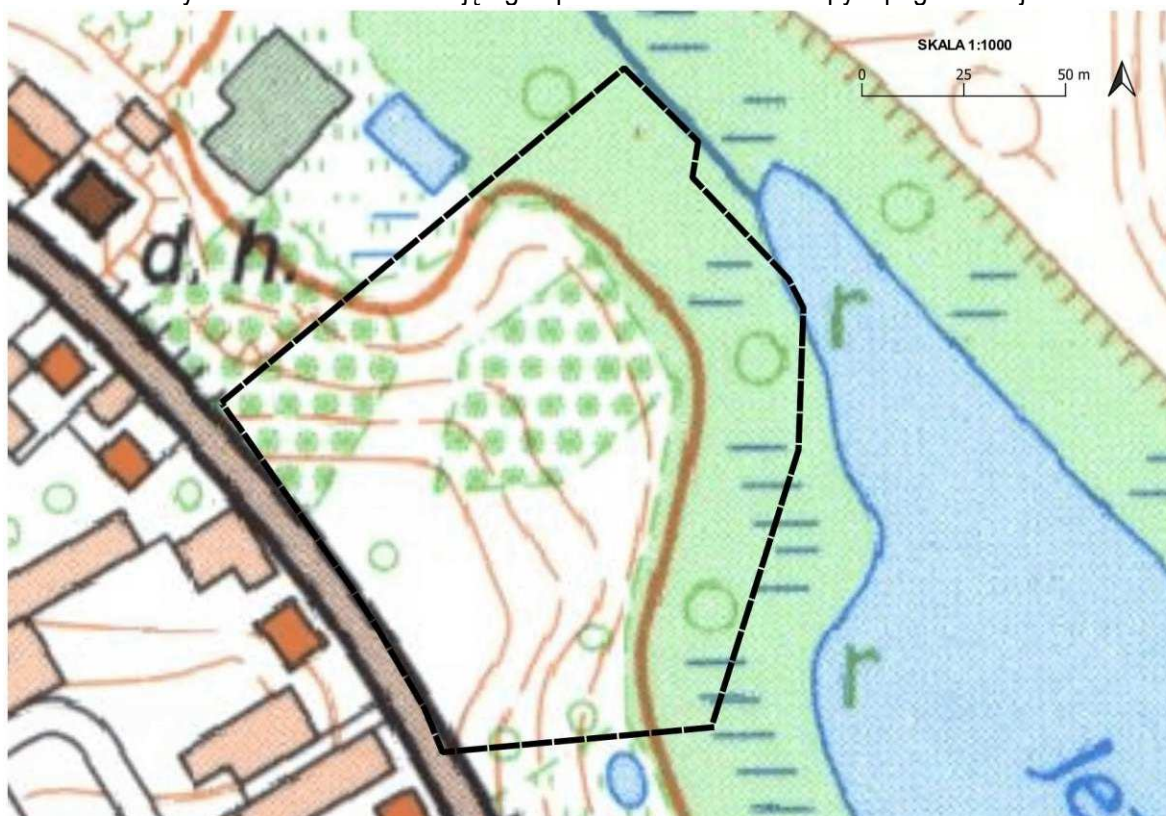
Posłużono się również metodą porównawczą, wykorzystując wiedzę o funkcjonowaniu środowiska jako całości. Skonfrontowano zaproponowane rozwiązania planistyczne z istniejącymi uwarunkowaniami przyrodniczymi. Prognozę oddziaływania na poszczególne komponenty środowiska przedstawiono za pomocą techniki listy identyfikacyjnej, w zakresie, jaki umożliwia obecny stan dostępnej informacji o środowisku oraz w dostosowaniu do stopnia szczegółowości ustaleń projektu miejscowego planu. Oceniono potencjalne zagrożenie środowiska oraz wpływ skutków realizacji ustaleń planu na jego funkcjonowanie. Zwrócono również uwagę na ewentualne niepożądane konsekwencje, proponując sposoby ich zminimalizowania.

## 2. Charakterystyka stanu i funkcjonowania środowiska

### 2.1. Położenie i użytkowanie terenu

Gmina Trzemeszno należy administracyjnie do powiatu gnieźnieńskiego, położonego we wschodniej części województwa wielkopolskiego. Obszar opracowania projektu miejscowego planu zagospodarowania przestrzennego położony jest w południowej części gminy, pomiędzy terenami wodnymi i drogą powiatową. Tereny wskazane do opracowania planu obejmują działki o nr ewid. 74 i 75, obręb Zieleń.

Ryc. 1. Granice terenu objętego opracowaniem na tle mapy topograficznej



Źródło: opracowanie własne na tle mapy topograficznej

### 2.2. Rzeźba terenu

Według podziału Polski na regiony fizycznogeograficzne J. Kondrackiego (2002) gmina Trzemeszno położona jest w granicach podprovincji Pojezierza Południowobałtyckie, makroregionu Pojezierze Wielkopolsko- Kujawskie, w mezoregionie Pojezierze Gnieźnieńskie. W podziale geomorfologicznym Niziny Wielkopolskiej B. Krygowskiego gmina Trzemeszno położona jest w granicach Północno-Wielkopolskiego Pasa Wysoczyznowego, w regionie Wysoczyzna Gnieźnieńska z subregionami: Pagórki Kostrzyńskie, Równina Gnieźnieńska, Równina Wrzesińska. Obszar miasta i gminy Trzemeszno położony jest w zasięgu zlodowacenia bałtyckiego fazy poznańskiej. Rzeźba terenu ukształtowana w wyniku działania lądolodu i związanych z nim procesów morfotwórczych jest dość słabo urozmaicona. W ukształtowaniu powierzchni terenu znaczący udział mają równiny wysoczyzny morenowej płaskiej i falistej zalegającej najczęściej na wysokości od 115 do 120 m n.p.m.

Równoleżnikową oś regionu tworzą moreny fazy poznańskiej, które przecinają dwie poprzeczne bruzdy: Poznański Przełom Warty i rynna jezior goplańskich, łączące dwie pradoliny – Warciańsko-Odrzańską i Toruńsko-Eberswaldzką. Mezoregion Pojezierza Gnieźnieńskiego, na którym położona jest gmina Trzemeszno, związany jest z poznańską fazą zlodowacenia bałtyckiego. Wówczas powstały formy terenu, które tworzą pasmo wzgórz ciągnące się od Dziewiczej Góry na północ od Czerwonaka pod Poznaniem przez Pobiedziska, Gniezno i Trzemeszno, gdzie skracają na południowy wschód w stronę Konina.

Obszar gminy cechuje się dość znaczącymi deniwelacjami terenu. Ogółem teren ten znajduje się na wysokości od ok. 95 m n.p.m. (tereny przyjeziorne) do ok. 130 m n.p.m. Przeważająca część gminy położona jest na wysokości ok 115–125 m n.p.m.

Powierzchnia obszaru objętego opracowaniem planu jest zróżnicowana wysokościowo. W jego granicach występują rzędne o wartości od ok. 98 do 105 m n.p.m. Generalny spadek terenu zachodzi w kierunku zachodnim.

Przedmiotowe grunty nie należą do terenów potencjalnie zagrożonych ruchami masowymi lub osuwiskami<sup>1</sup>.

### **2.3. Budowa geologiczna, surowce mineralne**

Przedmiotowy teren znajduje się w obrębie niecki szczecińsko-mogileńskiej, a dokładniej w Niecce Mogileńsko- Łódzkiej<sup>2</sup>. Podłoże utworów kenozoicznych na tym obszarze budują utwory mezozoiczne kredy górnej wykształcone w postaci piasków różnoziarnistych, margli i wapieni. Strop powierzchni utworów mezozoicznych opada do rzędnej około 50 m p.p.m. Na utworach mezozoicznych zalegają osady trzeciorzędowe takie jak: mułki, mułowce i piaski drobnoziarniste oligocenu, które zostały przykryte przez piaski różnoziarniste, iły, mułki i węgle brunatne miocenu. Miąższość utworów miocenijskich jest zmienna i waha się od kilkunastu do kilkudziesięciu metrów.

Górną warstwę utworów trzeciorzędowych tworzą pokłady iłów plioceńskich. Łączna miąższość utworów trzeciorzędowych wynosi około 100 – 150 m.

Osady czwartorzędu posiadają zróżnicowane miąższości. Najczęściej spotykane są wartości z przedziału od 20 do 50 m. Wśród osadów czwartorzędowych dominują piaszczysto-gliniaste utwory akumulacji lodowcowej, budujące wysoczyzny morenowe fazy poznańskiej zlodowacenia bałtyckiego. Utwory akumulacji wodno- lodowcowej występują na terenach odpowiadających zasięgowi utworów sandrowych oraz we fragmentach rynien subglacialnych wykorzystywanych przez rzeki. W dolinach występują także torfy, muły i piaski akumulacji rzecznej. Miąższość utworów akumulacji rzecznej jest niewielka i nie przekracza 5 m<sup>3</sup>.

Na obszarze opracowania na przestrzeni lat wytworzone zostały z moren martwego lodu piaski, piaski ze żwirami z glazami, lokalnie gliny zwałowe, moren martwego lodu. Charakteryzujące się średnią wodoprzepuszczalnością.

Na obszarze gminy Trzemeszno występuje, aż 31 złóż surowców naturalnych. Wszystkie te złoża są złożami kruszyw naturalnych. Najczęściej mają one stosunkowo niewielką powierzchnię. Zgodnie z informacjami uzyskanymi z Centralnej Bazy Danych Geologicznych Państwowego Instytutu Geologicznego, żadne z powyższych złóż nie jest położone na obszarze objętym projektem mpzp<sup>4</sup>.

---

<sup>1</sup> <https://trzemeszno.e-mapa.net/>

<sup>2</sup> Mizerski W.2009. Geologia Polski. PWN, Warszawa.

<sup>3</sup> Studium uwarunkowań i kierunków zagospodarowania przestrzennego gminy Trzemeszno

<sup>4</sup> <http://bazagis.pgi.gov.pl>

## 2.4. Warunki wodne

### Wody powierzchniowe

Pod względem hydrograficznym obszar gminy położony jest w całości w dorzeczu Odry w regionie wodnym Warty. Podobnie jak większość rzek polskich, również ww. cieki charakteryzuje śnieżno-deszczowy ustrój zasilania z dwoma wysokimi stanami w ciągu roku. Monitoring stanu wód, prowadzony jest według tzw. Ramowej Dyrektywy Wodnej. Obecnie przedmiotem badań monitoringowych jakości wód powierzchniowych są jednolite części wód powierzchniowych (JCW). Pojęcie to, wprowadzone przez Ramową Dyrektywę Wodną, oznacza oddzielny i znaczący element wód powierzchniowych taki jak: jezioro, zbiornik, strumień, rzeka lub kanał, część strumienia, rzeki lub kanału, wody przejściowe lub pas wód przybrzeżnych. Obszar objęty projektem miejscowego planu zagospodarowania przestrzennego zlokalizowany jest w obrębie jednolitej części wód powierzchniowych rzecznych „Panna” kod: RW6000181882699, w regionie wodnym Noteci, w obszarze dorzecza Odry. W poprzednim cyklu planistycznym (2016-2021), przedmiotowa jcwp nosiła nazwę „Mała Noteć” (kod: RW600025188299).

Tabela 1. Jakość wód w obszarze Jednolitej Części Wód Powierzchniowych (JCWP) „Panna” (RW6000181882699) – rok najnowszego badania 2020<sup>5</sup>.

<b>Stan / potencjał ekologiczny</b>	<b>Stan chemiczny</b>	<b>Ocena stanu jcwp</b>
słaby stan ekologiczny	brak danych	zły stan wód

Źródło: Główny Inspektorat Ochrony Środowiska.

W 2020 roku wody powierzchniowe „Panny” podlegały monitoringowi – w ograniczonym zakresie - nie został określony stan chemiczny. Zgodnie z rozporządzeniem Dyrektora Regionalnego Zarządu Gospodarki Wodnej w Poznaniu z dnia 28.02.2017 r. w sprawie określenia w regionie wodnym Warty wód powierzchniowych i podziemnych wrażliwych na zanieczyszczenie związkami azotu ze źródeł rolniczych oraz obszaru szczególnie narażonego, z którego odpływ azotu ze źródeł rolniczych do tych wód należy ograniczyć (Dz. Urz. Woj. Wielkopolskiego z 2017 r. poz. 1638) JCWP Panna należy do wód wrażliwych na zanieczyszczenie związkami azotu ze źródeł rolniczych w region wodny Warty.

W gminie Trzemeszno występuje kilkanaście jezior, wśród których największe to: Popielewskie, Kościelne (Trzemeszno), Bystrzyca, Malicz, Kierzkowskie, Młynek, Folusz, Kocin, Kielcze, Kruchowskie. Występują tu ponadto stawy rybne oraz oczka wodne. Gmina poprzecinana jest także siecią rowów melioracyjnych. W północnej części gminy występuje ciek – Sadowicka Struga. Jeziora Popielewskie, Kościelne i Wierzbiczańskie (poza gminą) połączone są Bystrzyckim Rowem. W granicach miasta występują jeziora: Kościelne oraz Bystrzyca. Na obszarach opracowania planu nie ma stojących wód powierzchniowych – jezior czy stawów.

---

<sup>5</sup> Ocena stanu jednolitych części wód rzek i zbiorników zaporowych w latach 2016-2021 na podstawie monitoringu – tabela

### Wody podziemne

Gmina Trzemeszno położona jest w granicach GZWP nr 143 Subzbiornik Inowrocław – Gniezno oraz GZWP nr 144 Dolina Kopalna Wielkopolska. GZWP nr 143 to zbiornik trzeciorzędowy o głębokości stropu warstwy wodonośnej 80,0 m p.p.t. i o średniej głębokości ujęć wód podziemnych – 120 m. Obszar całego zbiornika wynosi 2 000 km<sup>2</sup>. Typ zbiornika porowy o szacunkowych zasobach dyspozycyjnych 96,0 tys. m<sup>3</sup>/d. GZWP nr 144 to zbiornik czwartorzędowy. Utwory wodonośne, o zróżnicowanej miąższości od 10 do ponad 30 m, znajdują się tu na głębokości 4–60 m p.p.t. Wody występują pod ciśnieniem ok. 500 kPa. Obszar opracowania położony jest tylko w granicach GZWP nr 143 Subzbiornik Inowrocław – Gniezno. Wody podziemne odznaczają się sezonowym reżimem zasilania. Maksyma zasilania mają głównie miejsce w okresie roztopów wiosennych, w wyniku infiltracji obszarowej wód roztopowych i opadowych.

Osiągnięcie celów Ramowej Dyrektywy Wodnej w zakresie ochrony i poprawy stanu wód podziemnych oraz ekosystemów bezpośrednio od nich zależnych i celów w zakresie zaopatrzenia ludności w dobrą wodę, mają zapewnić działania w jednostkowych obszarach, tzw. jednolitych częściach wód podziemnych (JCWPd). Są to jednocześnie jednostkowe obszary gospodarowania wodami podziemnymi. Cała gmina Trzemeszno leży w obrębie JCWPd nr 43 o kodzie GW600043.

W 2022 roku Państwowy Instytut Geologiczny – Państwowy Instytut Badawczy, na zlecenie Głównego Inspektoratu Ochrony Środowiska, w ramach Państwowego Monitoringu Środowiska, przeprowadził monitoring diagnostyczny stanu chemicznego wszystkich 174 jednolitych części wód podziemnych. Próbki wód podziemnych pobrano w 1404 punktach pomiarowych. Pomiar przeprowadzone w roku 2022 w punkcie monitoringowym w miejscowości Łuszczewo, w gminie Skulsk, zlokalizowanym na obszarze JCWPd nr 43, najbliższej terenu opracowania planu, wykazały V klasę jakości – wody złej jakości. Zgodnie z rozporządzeniem V klasa to wody złej jakości, w których wartości elementów fizykochemicznych potwierdzają znaczący wpływ działalności człowieka.

W „Planie gospodarowania wodami na obszarze dorzecza Odry” przyjętym rozporządzeniem Rady Ministrów z dnia 16 listopada 2022 r. w sprawie Planu gospodarowania wodami na obszarze dorzecza Odry (Dz. U. z 2023 r. poz. 355) zostały określone cele środowiskowe dla stanu jakościowego, jak i stanu ilościowego polegające na osiągnięciu dobrego stanu chemicznego i dobrego stanu ilościowego. Jednocześnie jednostka ta została określona jako jednostka zagrożona nieosiągnięciem celów środowiskowych.

Zgodnie z danymi Głównego Inspektoratu Ochrony Środowiska stan chemiczny i ilościowy wód podziemnych JCWPd nr 43 w 2019 r. był określony jako słaby, z uwagi na przekroczenie wartości progowej dobrego stanu chemicznego wód podziemnych wskaźników: Fe, TOC K, NO<sub>3</sub>, SO<sub>4</sub>, Na, Cl, HCO<sub>3</sub>, As – pierwszy i trzeci kompleks wodonośny. Warstwy wodonośne ujmowane w tych punktach w większości przypadków nie posiadają żadnej izolacji. Zatem są one szczególnie narażone na zanieczyszczenie pochodzenie antropogenicznego, na co może wskazywać obecność szczególnie NO<sub>3</sub>, SO<sub>4</sub> i K. Obecność w składzie chemicznym Na i Cl mogą być efektem nadmiernej eksploatacji wód podziemnych lub ascenzji wód zmineralizowanych. Zasięg zanieczyszczenia oszacowano na 55,92%. Stwierdzono stan słaby, również ze względu na ascenzję wód słonych dopływających z niżej występujących poziomów wodonośnych piętra mezozoiku (kreda i jura) oraz częściowo zasolonych warstw neogeńsko–paleogeńskich. O ocenie zdecydowały wyniki analiz fizyczno–chemicznych wody w punkcie monitoringu stanu chemicznego 1179, zlokalizowanym w Sikorowie, jednak nie stwierdzono statystycznie znaczącego trendu wzrostowego przekroczonych wskaźników indykatorywnych zasolenia (PEW, Cl i Na) dla zakresu czasowego 2007–2019, reprezentatywnego statystycznie. Współczynnik determinacji dla wszystkich wskaźników indykatorywnych wynosił R<sup>2</sup><0,6. Punkt monitoringu stanu chemicznego nr 1179 ujmuje czwartorzędowy poziom wodonośny, występujący w przedziale głębokości od 70 do 80 m.

## Opady

Średnia wieloletnia roczna suma opadów na obszarze gminy wynosi 550 mm<sup>6</sup> i jest to wartość typowa dla obszaru Niziny Wielkopolskiej. W pierwszej połowie roku kalendarzowego spada przeciętnie 60% opadu rocznego i jest to najniższa wartość w kraju. Przeciętnie najwyższe opady występują w lipcu, a najniższe w lutym.

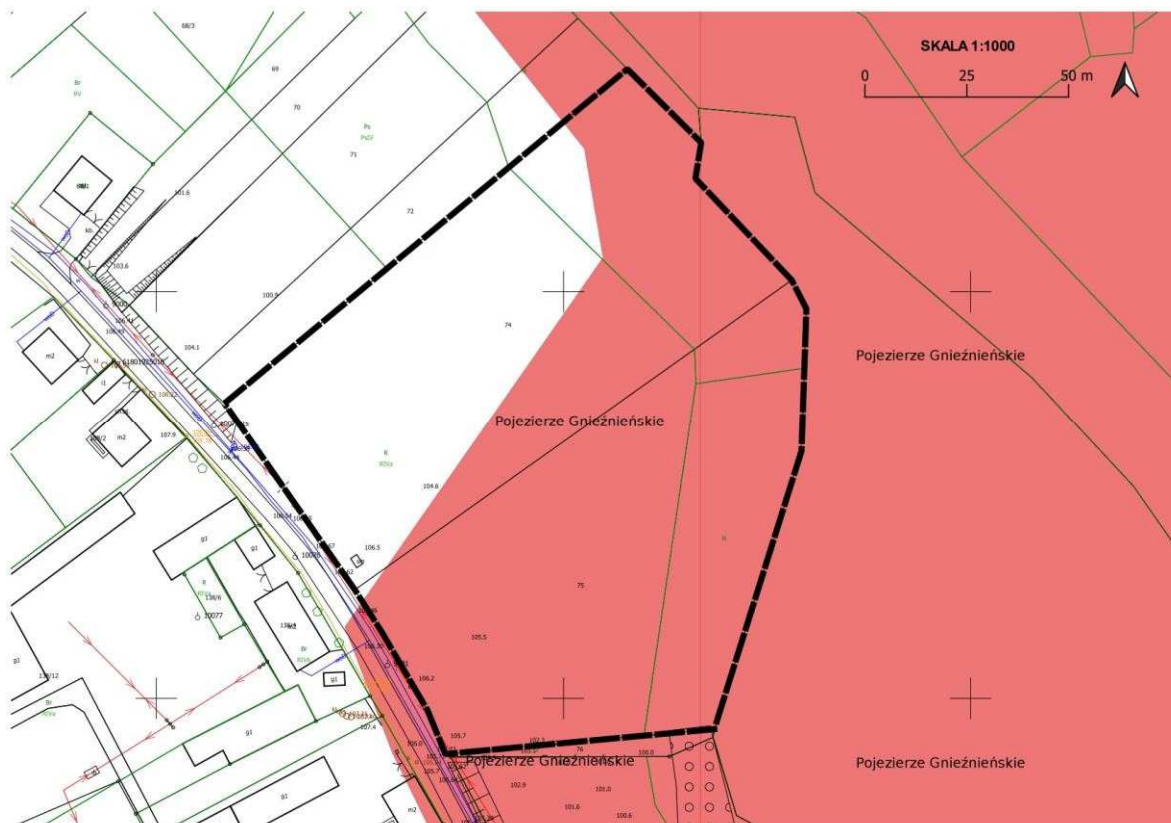
## **2.5. Gleby**

W granicach obszaru objętego projektem planu występują grunty orne klasy IV (RIVa) oraz nieużytki N, których zmiana przeznaczenia na cele nierolnicze nie wymaga uzyskania zgody ministra właściwego do spraw rozwoju wsi, zgodnie z ustawą z dnia 3 lutego 1995 r. o ochronie gruntów rolnych i leśnych (Dz. U. z 2022 r., poz. 2409).

## **2.6. Formy ochrony przyrody**

W części terenu opracowania znajduje się Obszar Natura 2000 „Pojezierze Gnieźnieńskie”, zgodnie z ustawą z dnia 16 kwietnia 2004 roku o ochronie przyrody (t.j. Dz. U. z 2022 r., poz. 916 ze zm.)

Ryc.2. Granica terenu opracowania na tle obszaru Natura 2000



Źródło: opracowanie własne na podstawie danych z <https://trzemeszno.e-mapa.net/>

---

<sup>6</sup> Studium uwarunkowań i kierunków zagospodarowania przestrzennego gminy Trzemeszno

Ten obszar Natura 2000 charakteryzuje się młodoglacjalną rzeźbą z bogactwem form - rynny polodowcowe, morena czołowa, morena denna, równina sandrowa. Obszar ochrony obejmuje najcenniejszą część Pojezierza Gnieźnieńskiego, z bogactwem jezior, głównie rynnowych. Największe z nich to Jezioro Powidzkie oraz Niedzięgiel, natomiast największymi jeziorami w Wielkopolsce są: Jezioro Powidzkie oraz Budziszławskie. Na obszarze natura 2000 występuje wiele innych jezior, tj. Białe, Czarne, Hutka, Kamienieckie, Kosewskie, Modrze, Ostrowickie, Ostrowskie, Procyń, Rusin, Salomonowskie, Skubarczewskie, Słowikowo, Suszewskie, Wierzbiczańskie, Wilczyńskie, Wójcińskie. Przez obszar przechodzi dział wodny III rzędu, rozdzielający zlewnię Noteci i Warty. Swoje źródła mają tu następujące rzeki: Welna, Noteć Zach., Mieszna.

Obszar ma duże znaczenie w skali województwa dla zachowania zbiorowisk łąkowych wykształconych na pokładach wapna łąkowego, torfowisk oraz leśnych zbiorowisk, głównie łągów. Występują tutaj cenne podwodne łąki ramienicowych. 14,3% powierzchni jezior ostoi określa się jako jeziora ramienicowe. Na terenie chronionego obszaru znajdują się jeziora, gdzie występują najlepiej zachowane w Wielkopolsce zbiorowisk podwodnych łąk ramienicowych Charetea.

Na obszarze natura 2000 dominują lasy mieszane, zachowane w dużym stopniu w formie zbliżonej do naturalnej. Dobrze zachowane świetliste dąbrowy Potentillo albae-Quercetum, grądy środkowoeuropejskie Galio silvatici-Carpinetum i kwaśnej dąbrowy Calamagrostio arundinaceae-Quercetum petraeae występujące głównie w lasach miradzkich i skorzęcińskich. Wzdłuż jezior rynnowych i w bezodpływowych zagłębieniach zachowały się fragmenty łągów jesionowo-olszowych Fraxino-Alnetum i olsów Carici elongatae-Alnetum. W obrębie zarastających Jezior Czarne i Salomonowskiego wykształciły się torfowiska niskiego i przejściowego. Natomiast w otoczeniu jezior oraz w dolinie Noteci Zachodniej występują liczne zbiorowiska łąkowe, tj. kalcyfilne łąki o zmiennej wilgotności i ziołoroślowe.

## **2.7. Dziedzictwo kulturowe i zabytki**

Na terenie objętym opracowaniem znajduje się stanowisko archeologiczne ujęte w gminnej ewidencji zabytków oraz w wojewódzkiej ewidencji zabytków obszar AZP 50-36/13, w granicach którego określa się nakaz prowadzenia badań archeologicznych podczas prac ziemnych przy realizacji inwestycji związanych z zabudowaniem i zagospodarowaniem terenu, zgodnie z przepisami odrębnymi.

Ponadto, zgodnie z przepisami, w przypadku natrafienia w trakcie prowadzenia robót ziemnych na przedmiot, co do którego istnieje przypuszczenie, iż jest on zabytkiem, zastosowanie mają zatem przepisy odrębne z zakresu ochrony zabytków (przepisy ustawy o ochronie zabytków i opiece nad zabytkami).

## **2.8. Klimat lokalny**

Klimat na terenie miasta i gminy Trzemeszno jest umiarkowany. Charakteryzuje się przewagą wpływów oceanicznych, związanych z globalną cyrkulacją mas powietrza napływającego z Atlantyku i basenu Morza Śródziemnego. Występują tutaj mniejsze od przeciętnych w Polsce amplitudy temperatur. Wiosny i lata są ciepłe i wczesne, a zimy łagodne z nietrwałą pokrywą śnieżną. Na terenie miasta i gminy Trzemeszno, podobnie jak w całym kraju przeważają ruchy mas powietrza z kierunku zachodniego. Inne kierunki ruchu powietrza są efektem zakłóceń lokalnych lub pojawienia się okresowego systemu krążenia. Miasto i gmina Trzemeszno znajduje się najczęściej pod wpływem mas powietrza polarno-morskiego chłodnego, średnio przejrzystego, napływającego z północnego Atlantyku. Natomiast masy powietrza suchego i przejrzystego napływają zimą z północnej Syberii, a latem z Półwyspu Bałkańskiego. Na terenie miasta i gminy Trzemeszno rzadko pojawiają się wiatry z kierunków południowych.

Omawiany teren dzięki specyficznemu położeniu (występowanie w sąsiedztwie jezior i lasów) charakteryzuje się dobrymi warunkami termicznymi i wilgotnościowymi o mniejszych dobowych. Ze

względu na dobre warunki umożliwiające przewietrzenie są to tereny o powietrzu wzbogaconym w tlen, ozon i olejki eteryczne podnoszące komfort bioklimatyczny.

Według regionalizacji klimatyczno-rolniczej R. Gumińskiego, obszar opracowania planu położony jest w Dzielnicy Środkowej (VII), charakteryzującej się najmniejszym rocznym opadem, poniżej 550 mm oraz znaczną ilością wiatrów o przewadze zachodnich. Maksymalne opady przypadają na miesiące letnie: lipiec, sierpień, natomiast minimalne na miesiące zimowe: styczeń – marzec. W ciągu roku występuje średnio około 50 dni pogodnych.

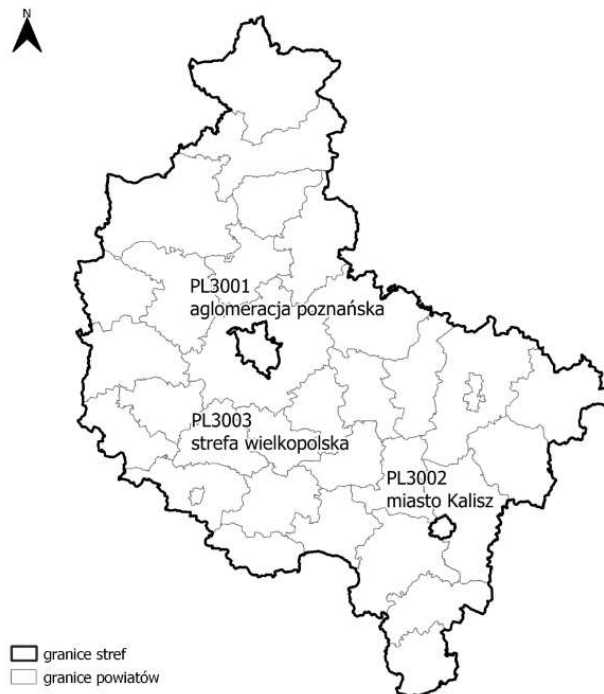
Średnie wieloletnie wybranych cech klimatycznych kształtują się następująco:

- średnia temperatura powietrza – 8,3°C,
- wilgotność względna powietrza – 79%,
- zachmurzenie ogólne nieba – 63%,
- suma opadów – 550 mm,
- średnia prędkość wiatru – 3,46 m/s.<sup>7</sup>

## 2.9. Jakość powietrza

Obszar gminy Trzemaszno pod kątem ochrony zdrowia ludzkiego (dwutlenku siarki, dwutlenku azotu, tlenku węgla i benzenu, pyłu PM 2,5, pyłu zawieszonego PM10 oraz zawartego w tym pyłu ołowiu, arsenu, kadmu, niklu i benzo(a)piranu oraz ozonu) jak i pod kątem ochrony roślin (tlenku azotu, dwutlenku siarki i ozonu) należy do strefy wielkopolskiej (PL3003).

Ryc.3. Podział województwa wielkopolskiego na strefy dla oceny jakości powietrza za 2023 rok



<sup>7</sup> Studium uwarunkowań i kierunków zagospodarowania przestrzennego miasta Trzemaszno

Źródło: Roczna Ocena Jakości Powietrza w Województwie Wielkopolskim, raport wojewódzki za rok 2023.

Wynikiem oceny, zarówno pod kątem kryteriów dla ochrony zdrowia jak i kryteriów dla ochrony roślin, dla wszystkich substancji podlegających ocenie, jest zaliczenie strefy do jednej z poniższych klas:

1. w klasyfikacji podstawowej:

- do klasy A – jeżeli stężenia zanieczyszczenia na terenie strefy nie przekraczają odpowiednio poziomów dopuszczalnych lub poziomów docelowych,
- do klasy C – jeżeli stężenia zanieczyszczeń na terenie strefy przekraczają poziomy dopuszczalny lub poziomy docelowy powiększony o margines tolerancji, a w przypadku gdy margines tolerancji nie jest określony – poziomy dopuszczalny lub poziomy docelowy.

2. w klasyfikacji dodatkowej:

- do klasy A1 – brak przekroczenia poziomu dopuszczalnego dla pyłu PM<sub>2,5</sub> – dla fazy II tj.  $\leq 20 \mu\text{g}/\text{m}^3$ ,
- do klasy C1 – przekroczenie poziomu dopuszczalnego dla pyłu PM<sub>2,5</sub> – dla fazy II tj.  $> 20 \mu\text{g}/\text{m}^3$ ,
- do klasy D1 – jeżeli poziom stężenia ozonu nie przekracza poziomu celu długoterminowego,
- do klasy D2 – jeżeli poziom stężenia ozonu przekracza poziom celu długoterminowego.

Dodatkową klasyfikację wprowadzono na potrzeby raportowania do Komisji Europejskiej.

Zaliczenie strefy do określonej klasy zależy od stężeń zanieczyszczeń występujących na jej obszarze i wiąże się z wymaganiami dotyczącymi działań na rzecz poprawy jakości powietrza lub na rzecz utrzymania tej jakości.

W efekcie oceny przeprowadzonej dla roku 2023 roku, w zakresie dwutlenku siarki, tlenków azotu oraz ozonu, strefę wielkopolską zaliczono do klasy A. W klasyfikacji dodatkowej w odniesieniu do poziomu celu długoterminowego dla ozonu strefie przypisano klasę D2.

Pod kątem ochrony zdrowia strefę wielkopolską sklasyfikowano:

- dla dwutlenku siarki, dwutlenku azotu, benzenu, tlenku węgla oraz poziomu ołowiu, arsenu, kadmu, niklu w pyłe PM<sub>10</sub> – w klasie A
- dla pyłu zawieszonego PM<sub>10</sub> – w klasie A,
- dla pyłu PM<sub>2,5</sub> z uwzględnieniem poziomu dopuszczalnego II fazy – ochrona zdrowia ludzi – w klasie A1,
- dla pyłu PM<sub>2,5</sub> z uwzględnieniem poziomu dopuszczalnego I fazy – ochrona zdrowia ludzi – w klasie A,
- dla benzo(a)pirenu - w klasie C - ze względu na przekroczenia poziomu docelowego.

W ramach oceny wykonano również dodatkową klasyfikację wyznaczając:

- dla ozonu klasę A ze względu na brak przekroczenia poziomu docelowego,
- dla ozonu klasę D2 w odniesieniu do celu długoterminowego.

Należy podkreślić, że stężenia pyłu PM<sub>10</sub> wykazują wyraźną zmienność sezonową – przekroczenia dotyczą tylko sezonu zimnego (grzewczego).

Zgodnie z zasadami oceny rocznej, klasę strefy dla danego zanieczyszczenia określa się na podstawie jego stężeń występujących w rejonach potencjalnie najbardziej zanieczyszczonych rozważaną substancją. W rezultacie, nawet obszar przekroczeń wartości normatywnych zanieczyszczenia o małym zasięgu decyduje o wyniku klasyfikacji całej strefy (nawet o dużej powierzchni). Należy zatem pamiętać, że zaliczenie strefy do klasy C dla danego zanieczyszczenia nie oznacza złej sytuacji na terenie całej

strefy a jest jedynie sygnałem, że w strefie istnieją obszary wymagające podjęcia i prowadzenia działań na rzecz poprawy jakości powietrza pod kątem rozważanego zanieczyszczenia.

Zaliczenie strefy do klasy C dla danego zanieczyszczenia oznacza konieczność wyznaczenia obszarów przekroczeń i zakwalifikowanie strefy do opracowania programów ochrony powietrza. Uchwałą Nr XXI/391/20 z dnia 13 lipca 2020 r. Sejmik Województwa Wielkopolskiego przyjął Program ochrony powietrza dla strefy wielkopolskiej (Dz. Urz. Woj. Wielkopolskiego z 2020 r. poz. 5954).

## 2.10. Klimat akustyczny

Zgodnie z rozporządzeniem Ministra Środowiska z dnia 14 czerwca 2007 r. w sprawie dopuszczalnych poziomów hałasu w środowisku (Dz. U. z 2014 r. poz. 112), dopuszczalne poziomy hałasu w środowisku powodowanego przez poszczególne grupy źródeł hałasu wyrażone są:

- wskaźnikami LAeqD - równoważny poziom dźwięku A dla pory dnia (rozumianej jako przedział czasu od godz. 600 do godz. 2200) oraz LAeqN - równoważny poziom dźwięku A dla pory nocy (rozumianej jako przedział czasu od godz. 2200 do godz. 600), które to wskaźniki mają zastosowanie do ustalania i kontroli warunków korzystania ze środowiska, w odniesieniu do jednej doby,
- wskaźnikami LDWN - długookresowy średni poziom dźwięku A wyrażony w decybelach (dB), wyznaczony w ciągu wszystkich dób w roku, z uwzględnieniem pory dnia (rozumianej jako przedział czasu od godz. 600 do godz. 1800), pory wieczoru (rozumianej jako przedział czasu od godz. 1800 do godz. 2200) oraz pory nocy (rozumianej jako przedział czasu od godz. 2200 do godz. 600) oraz LN - długookresowy średni poziom dźwięku A wyrażony w decybelach (dB), wyznaczony w ciągu wszystkich pór nocy w roku (rozumianych jako przedział czasu od godz. 2200 do godz. 600), które to wskaźniki mają zastosowanie do prowadzenia długookresowej polityki w zakresie ochrony przed hałasem.

Zgodnie z ww. rozporządzeniem Ministra Środowiska z dnia 14 czerwca 2007 r., w przypadku hałasów pochodzących od dróg i linii kolejowych dopuszczalny poziom hałasu dla wskaźnika długookresowego LDWN (poziom dziennie-wieczorno-nocny) wynosi – w zależności od przeznaczenia terenu – od 50 dB do 70 dB, natomiast dla wskaźnika LN (długookresowy poziom hałasu w porze nocy) od 45 dB do 65 dB. W odniesieniu do pojedynczej doby ustalono wartość dopuszczalną równoważnego poziomu hałasu LAeqD w porze dnia równą od 50 dB do 68 dB, natomiast wartość równoważnego poziomu hałasu LAeqN w porze nocy wynosi od 45 dB do 60 dB. Spełnienie powyższych wymogów, określonych rozporządzeniem Ministra Środowiska nie gwarantuje stworzenia mieszkańcom warunków, w których nie występuje uciążliwe oddziaływanie hałasu. Przyjęte standardy podyktowane są realnymi możliwościami ograniczania hałasów komunikacyjnych.

Klimat akustyczny na omawianym terenie kształtowany jest przede wszystkim przez ruch samochodowy odbywający się drogą powiatową.

Natężenie hałasu generowanego przez samochody charakteryzuje się zmiennością w ciągu doby - większe w porze dziennej oraz znacząco mniejsze w porze nocnej. Dodatkowym źródłem hałasu o charakterze okresowym jest praca maszyn rolniczych na okolicznych polach uprawnych.

Zagrożenie dla klimatu akustycznego gminy stwarza odcinek drogi krajowej nr 15 przebiegający przez środek gminy. Generalna Dyrekcja Dróg Krajowych i Autostrad realizując zadania wynikające z art. 118 ust. 3 ustawy Prawo ochrony środowiska, opracowała w ramach IV rundy mapowania strategiczne mapy hałasu dla dróg krajowych o ruchu powyżej 3 mln pojazdów rocznie. Teren opracowania zlokalizowany jest na Strategicznej Mapie Hałasu 2022 dla dróg krajowych o ruchu powyżej 3 000 000 pojazdów rocznie w województwie wielkopolskim – arkusz F, nr 286.

## 2.11. Szata roślinna

Według podziału geobotanicznego Polski (J.M. Matuszkiewicz<sup>8</sup>), dokonanej na podstawie typologii struktury naturalnych krajobrazów roślinnych (podokręgi i okręgi), a także na inwentarzu zespołów roślinnych i jednostek niższych (krainy i podkrainy) i uwzględniając główne typy zbiorowisk klimaksowych (działy), miasto i gmina Trzemeszno leżą w Dziale Brandenbursko-Wielkopolskim (B.), w Krainie Środkowowielkopolskiej (B.2.), w Okręgu Pojezierza Gnieźnieńskiego (B.2.1.). Podokręgi w granicach gminy to: Gościeszyński (B.2.1.e), Trzemeski (B.2.1.f), Powidzki (B.2.1.g) – w jego granicach leży miasto Trzemeszno. W Dziale Brandenbursko- Wielkopolskim występują krainy o przewadze zbiorowisk środkowoeuropejskich, takich jak środkowoeuropejskie grądy i dąbrowy acydofile.

Przeważają drzewostany mieszane. Do najlepiej zachowanych kompleksów leśnych należą Lasy Miradzkie i Skorzęcińskie. Na szczególną uwagę zasługują najlepiej w Wielkopolsce wykształcone i zachowane fitocenozy świetlistej dąbrowy (*Potentillo albae-Quercetum*). Często spotkać też można bardzo dobrze zachowane fitocenozy grądów środkowoeuropejskich (*Galio silvatici-Carpinetum*) i kwaśnej dąbrowy (*Calamagrostio arundinaceae-Quercetum petraeae*). Na dnice rynien wzdłuż jezior oraz w bezodpływowych zagłębieniach zachowały się fragmenty łągów jesionowo-olszowych (*Fraxino-Alnetum*) i olsów (*Carici elongatae-Alnetum*). W zarastającej misie Jeziora Czarnego i Salomonowskiego wykształciły się interesujące zbiorowiska roślinności torfowiska niskiego i przejściowego. W otoczeniu jezior oraz w dolinie Noteci Zachodniej rozciągają się zróżnicowane pod względem syntaksonomicznym i florystycznym zbiorowiska łąkowe. Wśród nich licznie reprezentowane są zbiorowiska kalcyfilne i zioloroślowe.

W granicach PLH 300026 Pojezierze Gnieźnieńskie występują jeziora, w których występują najlepiej zachowane w Wielkopolsce formacje podwodnych łąk ramienicowych (*Charetea*) (Gąbka, Burchardt 2006). Jeziora: Niedzięgiel, Budzisławskie, Czarne są jedynymi ostojami niektórych gatunków ramienic w skali Polski a nawet Europy. Jeziora ramienicowe stanowią aż 14,3% powierzchni Ostoi. Obszar ma ważne znaczenie dla zachowania podwodnych łąk ramienicowych w Polsce. Lasy (szczególnie kompleks Lasów Miradzkich) wchodzące w skład Ostoi cechują się także najlepiej zachowanymi w Wielkopolsce świetlistymi dąbrowami (*Potentillo albae- Quercetum*). Wyróżniającym dla tego obszaru elementem szaty roślinnej są także kalcyfilne łąki o zmiennej wilgotności (trzęślicowe oraz świeże) oraz torfowiska nakredowe rozwijające się na pokładach kredy jeziornej.

Uprawom rolnym towarzyszą liczne gatunki segetalne, takie jak np. mak polny (*Papaver rhoeas* L.), chaber bławatek (*Centaurea cyanus* L.), rumianek polny (*Anthemis arvensis* L.), owies głuchy (*Avena fatua* L.), rumianek pospolity (*Chamomilla recutita* L.) Rauschert, komosa biała (*Chenopodium album* L.), szczaw kędzierzawy (*Rumex crispus* L.), szczaw polny (*Rumex acetosella* L.), ostrożeń polny (*Cirsium arvense* (L.) Scop.), rdest ptasi (*Polygonum aviculare* L.), wyka drobnokwiatowa (*Vicia hirsuta* (L.) S.F. Gray), tobołki polne (*Thlaspi arvense* L.) i inne.

Szlakom komunikacyjnym, obszarom wydeptywanym oraz placom i obszarom zabudowy towarzyszą z kolei liczne gatunki ruderalne takie, jak m.in.: wrotycz pospolity (*Tanacetum vulgare* L.), perz właściwy (*Elymus repens* (L.) Gould), babka zwyczajna (*Plantago major* L.), babka lancetowata (*Plantago lanceolata* L.), sałata kompasowa (*Lactuca serriola* L.), krwawnik pospolity (*Achillea millefolium* L.), tasznik pospolity (*Capsella bursa-pastoris* (L.) Medik.), wiechlina roczna (*Poa annua* L.), cykoria podróżnik (*Cichorium intybus* L.), bniec biały (*Melandrium album* (Mill.) Garcke), wiesiołek dwuletni

---

<sup>8</sup> Matuszkiewicz J. M. 2008. Regionalizacja geobotaniczna Polski. IGIPZ PAN, Warszawa.

(*Oenothera biennis* L.), pasternak zwyczajny (*Pastinaca sativa* L.), stulicha psia (*Descurainia sophia* (L.) Webb ex Prantl), pokrzywa zwyczajna (*Urtica dioica* L.), nawłóć pospolita (*Solidago virgaurea* L.) i inne. Szata roślinna omawianego obszaru jest przeciętna, a jej zróżnicowanie związane głównie z naturalnymi warunkami siedliskowymi i sposobem gospodarowania. Teren opracowania projektu planu w większej części uprawiany jest rolniczo, zatem szatę roślinną reprezentują przede wszystkim gatunki roślin uprawnych m.in. żyto, rosnące jedynie w okresie wegetacyjnym oraz towarzyszące uprawom liczne gatunki segetalne. Jedynie w południowym fragmencie terenu występują dziko rosnące zadrzewienia oraz roślinność trawiasta. W żadnym obszarze opracowania planu nie występują grunty leśne. Występują również zadrzewienia towarzyszące przy istniejących na terenie opracowania planu gospodarstwach rolnych. Z uwagi na obecność drogi w sąsiedztwie obszaru opracowania spotkać można liczne rośliny ruderalne.

Na bezpośrednich obszarach objętych opracowaniem planu nie stwierdzono występowania gatunków roślin oraz grzybów objętych ochroną gatunkową, a wymienionych w rozporządzeniu Ministra Środowiska z dnia 9 października 2014 r. w sprawie ochrony gatunkowej roślin (Dz. U. z 2014 r. poz. 1409) oraz w rozporządzeniu Ministra Środowiska z dnia 9 października 2014 r. w sprawie ochrony gatunkowej grzybów (Dz. U. z 2014 r. poz. 1408).

## 2.12. Świat zwierzęcy

Dla obszaru gminy Trzemeszno brak jest kompleksowego, specjalistycznego opracowania faunistycznego. Należy jednak stwierdzić, że różnorodność form szaty roślinnej na terenie gminy wpływa na zróżnicowanie i bogactwo świata zwierzęcego. Powierzchnie leśne wiążą się z występowaniem wielu gatunków zwierząt łownych. W lasach żyją takie zwierzęta, jak: jelenie (*Cervus elaphus*), sarny (*Capreolus capreolus*), dziki (*Sus scrofa*), zające szaraki (*Lepus europaeus*), króliki dzikie (*Oryctolagus cuniculus*), lisy (*Vulpes vulpes*), kuny domowe (*Martes foina*) i leśne (*Martes martes*), jeże (*Erinaceus europaeus*), wiewiórki (*Sciurus vulgaris*) czy ryjówki aksamitne (*Sorex araneus*). Ponadto najprawdopodobniej na obszarze gminy spotkać można również jenota (*Nyctereutes procyonoides*) i norkę amerykańską (*Mustela vison*), których ekspansja obserwowana jest w ostatnich latach. Ze zwierząt chronionych coraz częściej spotyka się bobra europejskiego (*Castor fiber*).

W gminie ze względu na obfitość owadów i dogodne siedliska występują także różne gatunki nietoperzy (Chiroptera). Wśród nich potencjalnie mogą występować tutaj takie gatunki, jak: mopek (*Barbastella barbastellus*), nocek łydkowłosy (*Myotis dasycneme*), nocek Bechsteina (*Myotis bechsteinii*), nocek duży (*Myotis myotis*), nocek Natterera (*Myotis nattereri*), nocek wąsatek (*Myotis mystacinus*), nocek Brandta (*Myotis brandtii*), nocek rudy (*Myotis daubentonii*), mroczek posrebrzany (*Vespertilio murinus*), mroczek pozłocisty (*Eptesicus nilssonii*), mroczek późny (*Eptesicus serotinus*), karlik malutki (*Pipistrellus pipistrellus*), karlik drobny (*Pipistrellus pygmaeus*), karlik większy (*Pipistrellus nathusii*), borowiec wielki (*Nyctalus noctula*), borowiaczek (*Nyctalus leisleri*), gacek brunatny (*Plecotus auritus*), gacek szary (*Plecotus austriacus*). Wszystkie krajowe gatunki nietoperzy podlegają ścisłej ochronie gatunkowej.

Ważne siedliska płazów oraz ostoje innych zwierząt stanowią zbiorniki wodne. Wśród płazów i gadów na terenie miasta i gminy występują gatunki pospolite, rozpowszechnione w Polsce jak np.: kumak nizinny (*Bombina bombina*), ropucha szara (*Bufo bufo*), ropucha zielona (*Bufo viridis*), żaba wodna (*Rana esculenta*), żaba trawna (*Rana temporaria*).

Na terenie gminy stwierdzono występowanie takich gatunków gadów, jak: jaszczurka zwinka (*Lacerta agilis*), padalec zwyczajny (*Anguis fragilis*) i zaskroniec zwyczajny (*Natrix natrix*).

Dużym bogactwem i różnorodnością odznacza się także świat bezkręgowców. Można tu chociażby wymienić: ślimaka winniczka (*Helix pomatia*), konika pospolitego (*Chortippusn biguttulus*), pasikonika zielonego (*Tettigonia viridissima*), nartnika dużego (*Gerris lacustris*), biedronkę siedmiokropkę (*Coccinella septempunctata*), żuka wiosennego (*Geotrupes vernalis*), mrówkę rudnicę (*Formica rufa*), rusałkę admirała (*Vanessa atalanta*) czy czerwonończyka dukacika (*Lycaena virgaureae*). Jest to jedynie niewielki odsetek ogółu żyjących zwierząt bezkręgowych na terenie miasta i gminy Trzemeszno.

Liczenie występują w gminie także różnorakie gatunki ptaków jak np. zięba (*Fringilla coelebs*), szpak (*Sturnus vulgaris*), grzywacz (*Columba palumbus*), gęś zbożowa (*Anser fabalis*), gęś białoczelna (*Anser albifrons*), kruk (*Corvus corax*), trznadel (*Emberiza citrinella*), bogatka (*Parus major*), jer (*Fringilla montifringilla*), szczygieł (*Carduelis carduelis*), kwiczoł (*Turdus pilaris*), dymówka (*Hirundo rustica*), myszółw (*Buteo buteo*), łabędź krzykliwy (*Cygnus cygnus*), mazurek (*Passer montanus*), żuraw (*Grus grus*), dzwonec (*Chloris chloris*), kaczka krzyżówka, (*Anas platyrhynchos*), sierpówka (*Streptopelia decaocto*), krogulec zwyczajny (*Accipiter nisus*), sroka zwyczajna (*Pica pica*), potrzęsacz (*Emberiza calandra*), błotniak zbożowy (*Circus cyaneus*), pliszka (*Motacillidae*), kos zwyczajny (*Turdus merula*), czapla siwa (*Ardea cinerea*), łabędź niemy (*Cygnus olor*), srokosz (*Lanius excubitor*), oknówka zwyczajna (*Delichon urbicum*), wróbel zwyczajny (*Passer domesticus*), gęgawa (*Anser anser*), siewka złota (*Pluvialis apricaria*), kawka zwyczajna (*Corvus monedula*), modraszka zwyczajna (*Cyanistes caeruleus*), jastrząb zwyczajny (*Accipiter gentilis*). Niektóre z wymienionych gatunków spotkano podczas wizji terenowej na terenie objętym projektem mpzp lub w jego okolicy. Były to gatunki nieobjęte ochroną gatunkową.

Na terenie opracowania na podstawie wizji w terenie nie zaobserwowano występowania żadnych dziko występujących gatunków roślin, zwierząt lub grzybów objętych ochroną gatunkową, na mocy przepisów odrębnych.

Jednakże obszar objęty opracowaniem zlokalizowany jest w granicach Obszaru Natura 2000 „Pojezierze Gnieźnieńskie”, który jest ważny dla ptaków w okresie gniazdowania oraz migracji. Na tym obszarze występują ważne gatunki zwierząt z załącznika II Dyrektywy Siedliskowej i z załącznika I Dyrektywy Ptasiej, w tym gatunki priorytetowe między innymi takie jak: wydra (*Lutra lutra*), kumak nizinny (*Bombina bombina*), traszka grzebieniasta (*Triturus cristatus*), piskorz (*Misgurnus fossilis*), zatoczek łamliwy (*Anisus vorticulus*), bąk (*Botaurus stellaris*), bączek (*Ixobrychus minutus*), bocian biały (*Ciconia ciconia*), bocian czarny (*Ciconia nigra*), błotniak stawowy (*Circus aeruginosus*), derkacz (*Crex crex*), błotniak zbożowy (*Circus cyaneus*), błotniak łąkowy (*Circus pygargus*), lelek (*Caprimulgus europaeus*), żuraw (*Grus grus*), rybitwa czarna (*Chlidonias niger*), zimorodek (*Alcedo atthis*), dzięcioł czarny (*Dryocopus martius*), świergotek polny (*Anthus campestris*), gąsiorek (*Lanius collurio*), ortolan (*Emberiza hortulana*), trzmielojad (*Pernis apivorus*).

Ponadto teren opracowania położony jest w sąsiedztwie terenów zadrzewionych i zakrzewionych, w obrębie których istnieje prawdopodobieństwo występowania gatunków zwierząt objętych ochroną. Teren, na którym planowane jest przedsięwzięcie położony jest w całości poza korytarzami ekologicznymi.

### **3. Informacja o zawartości i głównych celach projektu miejscowego planu zagospodarowania przestrzennego**

#### **3.1. Cel opracowania projektu planu**

Zgodnie z ustawą o planowaniu i zagospodarowaniu przestrzennym, zadaniem miejscowego planu jest ustalenie przeznaczenia terenów, sposób ich zagospodarowania i zabudowy, z uwzględnieniem ład

przestrzennego oraz dostosowaniem struktury zabudowy i intensywności zagospodarowania do uwarunkowań przyrodniczych i przestrzennych tego terenu oraz otoczenia.

Przedmiotowy projekt planu sporządzany jest w związku z podjętą przez Radę Miejską Trzemeszna uchwałą o przystąpieniu do sporządzenia miejscowego planu zagospodarowania przestrzennego. Celem opracowania jest wprowadzenie terenów o funkcji zgodnej z ustaleniami Studium uwarunkowań i kierunków zagospodarowania przestrzennego miasta i gminy Trzemeszno. Opracowanie przedmiotowego planu zagospodarowania przestrzennego pozwoli na określenie szczegółowych zasad zagospodarowania terenu w oparciu o zasadę zrównoważonego rozwoju.

### **3.2. Ustalenia projektu planu**

Ustala się następujące przeznaczenia terenów:

- 1) teren zabudowy mieszkaniowej jednorodzinnej, oznaczony na rysunku planu symbolem: MNW;
- 2) teren rolnictwa z zakazem zabudowy, oznaczony na rysunku planu symbolem: RN.

W zakresie zasad ochrony i kształtowania ład przestrzennego ustala się:

- 1) nakaz sytuowania budynków z uwzględnieniem wyznaczonych na rysunku planu obowiązujących i nieprzekraczalnych linii zabudowy, z wyłączeniem podziemnych części budynków;
- 2) dopuszczenie lokalizacji dojazdów, sieci i urządzeń infrastruktury technicznej;
- 3) zasady wydzielania nowych działek, ustalone w planie, nie dotyczą wydzielania działek pod obiekty infrastruktury technicznej, dojścia i dojazdu i w celu regulacji granic między sąsiadującymi nieruchomościami;
- 4) zakaz sytuowania tymczasowych obiektów budowlanych i urządzeń niezwiązanych lub kolidujących z funkcją terenu, z wyłączeniem odstępstw dopuszczonych zapisami niniejszego planu.

Ustala się następujące zasady ochrony środowiska, przyrody i krajobrazu oraz zasady kształtowania krajobrazu:

- 1) zakaz lokalizacji przedsięwzięć mogących zawsze znacząco oddziaływać na środowisko z wyłączeniem inwestycji celu publicznego;
- 2) zakaz lokalizacji przedsięwzięć mogących potencjalnie znacząco oddziaływać na środowisko z wyłączeniem inwestycji celu publicznego;
- 3) zakaz realizacji przedsięwzięć, których oddziaływanie będzie powodowało przekroczenia standardów jakości środowiska określonych w przepisach odrębnych;
- 4) nakaz zachowania na terenie MNW dopuszczalnych poziomów hałasów wymaganych dla terenów zabudowy mieszkaniowej jednorodzinnej, zgodnie z przepisami odrębnymi;
- 5) nakaz ochrony Obszaru Natura 2000 – obszaru mającego znaczenie dla Wspólnoty – Pojezierze Gnieźnieńskie PLH300026, zgodnie z przepisami odrębnymi;
- 6) nakaz uwzględnienia położenia terenu w granicach Głównego Zbiornika Wód Podziemnych nr 143 – "Subzbiornik Inowrocław – Gniezno" i ochrony zgodnie z zapisami planu i przepisami odrębnymi.

W zakresie zasad ochrony dziedzictwa kulturowego i zabytków, w tym krajobrazów kulturowych, oraz dóbr kultury współczesnej ustala się:

- 1) teren ochrony konserwatorskiej stanowiska archeologicznego nr AZP 50-36/13, w granicach którego określa się nakaz prowadzenia badań archeologicznych podczas prac ziemnych przy realizacji inwestycji związanych z zabudowaniem i zagospodarowaniem terenu, zgodnie z przepisami odrębnymi;

- 2) lokalizację terenów ochrony konserwatorskiej stanowiska archeologicznego określonego w pkt 1 zgodnie z rysunkiem planu,
- 3) w przypadku natrafienia w trakcie prowadzenia robót ziemnych na przedmiot, co do którego istnieje przypuszczenie, iż jest on zabytkiem, zastosowanie mają przepisy odrębne z zakresu ochrony zabytków.

Nie ustala się wymagań wynikających z potrzeb kształtowania przestrzeni publicznych.

Dla terenu zabudowy mieszkaniowej jednorodzinnej, oznaczonego na rysunku planu symbolem: **MNW**, ustala się następujące zasady kształtowania zabudowy oraz wskaźniki zagospodarowania terenu:

- 1) na jednej działce możliwość lokalizacji wyłącznie jednego budynku mieszkalnego jednorodzinnego wolnostojącego;
- 2) na jednej działce dopuszczenie lokalizacji budynku garażowo-gospodarczego o powierzchni zabudowy nie większej niż 50 m<sup>2</sup>;
- 3) wskaźnik intensywności zabudowy: od 0,1 do 0,9, przy czym wskaźnik nadziemnej intensywności zabudowy od 0,01 do 0,06;
- 4) Maksymalny udział powierzchni zabudowy – 20% powierzchni działki;
- 5) minimalny udział powierzchni biologicznie czynnej w odniesieniu do powierzchni działki: 70%;
- 6) dopuszczenie lokalizacji kondygnacji podziemnej;
- 7) wysokość budynków mieszkalnych:
  - a) do 2 kondygnacji nadziemnych,
  - b) nie więcej niż 9,0 m;
- 8) wysokość budynków garażowo-gospodarczych:
  - a) 1 kondygnacja nadziemna,
  - b) nie więcej niż 5,0 m;
- 9) wysokość budowli: nie więcej niż 7,0 m;
- 10) geometrię dachów:
  - a) dla budynków mieszkalnych: dachy płaskie lub strome dwuspadowe lub wielospadowe, symetryczne o kącie nachylenia połaci dachu do 12° do 45°;
  - b) dla budynków garażowo-gospodarczych: dachy płaskie lub strome o kącie nachylenia połaci dachu do 12° do 45°;
- 11) nakaz zapewnienia wymaganych miejsc do parkowania na działce w liczbie nie mniejszej niż 2 miejsca postojowe na jeden lokal mieszkalny; przy czym minimum 1 miejsce postojowe dla pojazdów zaopatrzonej w kartę parkingową, zgodnie z przepisami odrębnymi;
- 12) dopuszcza się lokalizację wymaganych miejsc do parkowania, w budynkach garażowo-gospodarczych;
- 13) minimalną powierzchnię nowo wydzielanych działek – 2500 m<sup>2</sup>;

Dla terenu rolnictwa z zakazem zabudowy oznaczonego na rysunku planu symbolem: **RN** ustala się następujące parametry i wskaźniki kształtowania zabudowy oraz zagospodarowania terenu:

- 1) zakaz lokalizacji zabudowy kubaturowej;
- 2) zakaz lokalizacji miejsc postojowych;
- 3) zachowanie dotychczasowego rolniczego sposobu zagospodarowania, w tym zachowania istniejących zadrzewień i zakrzewień;
- 4) zachowanie istniejącego systemu melioracji;
- 5) minimalny udział powierzchni biologicznie czynnej w odniesieniu do powierzchni działki: 95%.

Nie ustala się granic i sposobów zagospodarowania terenów lub obiektów podlegających ochronie, ustalonych na podstawie odrębnych przepisów, w tym terenów górniczych, a także obszarów

szczególnego zagrożenia powodzią oraz obszarów osuwania się mas ziemnych, krajobrazów priorytetowych określonych w audycie krajobrazowym oraz w planach zagospodarowania przestrzennego województwa.

W zakresie szczegółowych zasad i warunków scalania i podziału nieruchomości ustala się:

- 1) minimalną powierzchnię działki na terenach MNW zgodnie z zapisami § 8 ust. 1 pkt 13,
- 2) minimalną szerokość frontu działki na terenach MNW – 45,0 m,
- 3) kąt położenia granic działek budowlanych w stosunku do pasa drogowego przyległych dróg od 70° do 110°.

Nie wyznacza się granic obszarów wymagających przeprowadzenia scaleń i podziałów nieruchomości w rozumieniu przepisów odrębnych.

W zakresie szczególnych warunków zagospodarowania terenów oraz ograniczeń w ich użytkowaniu, w tym zakazu zabudowy ustala się:

- 1) nakaz uwzględnienia w zagospodarowaniu i zabudowie terenu ograniczeń wynikających z odległości technicznych od sieci infrastruktury technicznej, zgodnie z przepisami odrębnymi;
- 2) nakaz zastosowania rozwiązań zamiennych w przypadku wystąpienia kolizji inwestycji z urządzeniami drenażu melioracyjnego.
- 3) zakaz lokalizacji przedsięwzięć mogących pogorszyć istniejące stosunki wodne na działkach sąsiednich.

W zakresie zasad modernizacji, rozbudowy i budowy systemów komunikacji ustala się:

- 1) nakaz zachowania ciągłości powiązań elementów pasa drogowego, w szczególności jezdni oraz chodników w granicach obszaru planu oraz z zewnętrznym układem komunikacyjnym;
- 2) obsługę komunikacyjną z terenów dróg znajdujących się poza granicami planu, zgodnie z przepisami odrębnymi.

W zakresie zasad modernizacji, rozbudowy i budowy systemów infrastruktury technicznej ustala się:

- 1) nakaz powiązania sieci infrastruktury technicznej z układem zewnętrznym oraz zapewnienie dostępu do sieci, zgodnie z przepisami odrębnymi;
- 2) dopuszczenie rozbiórki, budowy, przebudowy, rozbudowy i remontu sieci i urządzeń infrastruktury technicznej oraz przyłączy do sieci infrastruktury technicznej;
- 3) w zakresie zaopatrzenia w wodę, w tym do celów przeciwpożarowych: z istniejącej lub projektowanej sieci wodociągowej, zgodnie z przepisami odrębnymi;
- 4) w zakresie odprowadzania wód opadowych i roztopowych: zagospodarowanie wód opadowych i roztopowych na terenie, z dopuszczeniem ich retencjonowania i wtórnego wykorzystania, oraz z dopuszczeniem ich odprowadzania do sieci kanalizacji deszczowej;
- 5) w zakresie odprowadzania ścieków komunalnych: do sieci kanalizacji sanitarnej, zgodnie z przepisami odrębnymi;
- 6) dopuszczenie budowy, rozbudowy i przebudowy sieci gazowej, zgodnie z ustaleniami przepisów odrębnych;
- 7) w zakresie zaopatrzenia w energię elektryczną:
  - a) zaopatrzenie w energię elektryczną z istniejącej i projektowanej sieci elektroenergetycznej lub z indywidualnych źródeł energii, zgodnie z przepisami odrębnymi, z uwzględnieniem

- zapisów pkt 9,
- b) dopuszczenie budowy stacji transformatorowych jako wewnętrznych: wolnostojących, wbudowanych w budynki o innym przeznaczeniu lub podziemnych,
- 8) zaopatrzenie w ciepło: z gazu, energii elektrycznej albo z odnawialnych źródeł energii oraz z innych źródeł, z uwzględnieniem zakazów i ograniczeń w zakresie eksploatacji instalacji, w których następuje spalanie paliw, zgodnie z przepisami odrębnymi, z dopuszczeniem wprowadzania odnawialnych źródeł energii, z uwzględnieniem zapisów pkt 9,
- 9) dopuszczenie rozmieszczenia i wykorzystania urządzeń wytwarzających energię z odnawialnych źródeł energii o mocy mikroinstalacji, zgodnie z przepisami odrębnymi oraz z zastrzeżeniem pozostałych ustaleń planu, z wyłączeniem:
- a) elektrowni wiatrowych,
  - b) biogazowni;
- 10) postępowanie z odpadami zgodnie z przepisami odrębnymi.

Nie ustala się sposobów i terminów tymczasowego zagospodarowania, urządzenia i użytkowania terenów.

### 3.3. Powiązania z innymi dokumentami

Zgodnie z ustawą o planowaniu i zagospodarowaniu przestrzennym ustalenia planu w zakresie tekstowym i graficznym muszą być powiązane z ustaleniami Studium uwarunkowań i kierunków zagospodarowania przestrzennego, który to dokument określa politykę przestrzenną miasta i gminy, w tym zasady zagospodarowania przestrzennego jej poszczególnych części. Miejskowy plan zostaje uchwalony po wcześniejszym stwierdzeniu jego zgodności ze studium przez Radę Miejską.

W obowiązującym dokumencie Studium, zatwierdzonym uchwałą Nr VI/44/2015 Rady Miejskiej Trzemeszna z dnia 25 lutego 2015 r. ze zmianami, obszar objęty opracowaniem planu zlokalizowany jest w jednostce strukturalnej:

— **OBSZAR C – obejmuje środkową część gminy, na północ i południe od miasta Trzemeszna.**

Do tego obszaru zaliczono sołectwa: Kruchowo, Niewolno, Zieleń i Miaty. W sieci osadniczej, największymi wsiami tego obszaru i gminy, są Kruchowo i Zieleń. Uwarunkowania dla rolnictwa są zdecydowanie lepsze, z uwagi na występowanie kompleksów glebowych żyniego dobrego i bardzo dobrego, sporadycznie żyniego słabego. Pozwala to na prowadzenie rolnictwa równoważonego (R2) i rolnictwa wysokotowarowego (R1).

Gmina Trzemeszno jest typową gminą o dominującej funkcji rolniczej. Gleby, uwarunkowania przyrodniczo -

hydrologiczne oraz stan zainwestowania, pozwoliły na wydzielenie stref rolniczych, oznaczonych na rysunku studium R1 – R4. W strefach tych dopuszcza się lokalizację inwestycji, które nie są bezpośrednio związane z rolnictwem, z zachowaniem przepisów szczególnych, a także prowadzenie eksploatacji kopalni użytkowych, po uzyskaniu stosownych koncesji.

Obszar opracowania znajduje się w obszarze funkcjonalno-przestrzennym:

**R1 - strefa rolnictwa wysokotowarowego**, dla której ustala się:

- ochronę gleb o wysokiej bonitacji (R1IIa, R1IIb, R1Va) przed nieuzasadnionym przeznaczeniem pod inwestycje,
- wykorzystanie dużego potencjału produkcyjnego, z zachowaniem właściwych terminów i zabiegów agrotechnicznych,

- eliminowanie do minimum lokalizację nowych siedlisk rolniczych w otwartych terenach produkcyjnych, ze wskazaniem na ich sytuowanie w obszarach zabudowy wiejskiej,
- ochronę użytków zielonych, stanowiących naturalne zaplecze dla hodowli, będące jednocześnie ostoją dla awifauny.

W projekcie planu wyznacza się przeznaczenie terenu bezpośrednio związane z rolnictwem, tj. tereny rolnictwa z zakazem zabudowy.

W związku z powyższym zapisy miejscowego planu w kontekście ustaleń Studium wykazują zgodność i wzajemne powiązanie.

Ustalenia planu są również zgodne z działaniami sprecyzowanymi w Programie Ochrony Środowiska dla Gminy Trzemeszno na lata 2019-2022 z perspektywą do 2026 roku, w którym zawarto ustalenia polityki ekologicznej na szczeblu gminy.

Plan przewiduje również zgodność z Uchwałą Nr V/70/19 z 25 marca 2019 roku w sprawie: uchwalenia Planu zagospodarowania przestrzennego województwa wielkopolskiego wraz z Planem zagospodarowania przestrzennego miejskiego obszaru funkcjonalnego Poznania.

Ryc.4. Wyrys ze Studium uwarunkowań i kierunków zagospodarowania przestrzennego miasta i gminy Trzemeszno



Źródło: Opracowanie własne, na podstawie uchwały Nr VI/44/2015 Rady Miejskiej Trzemeszna z dnia 25 lutego 2015 r. ze zmianami.

### 3.4. Potencjalne zmiany stanu środowiska w przypadku braku realizacji ustaleń projektu planu

W przypadku braku obowiązującego miejscowego planu zagospodarowania przestrzennego, realizacja inwestycji budowlanych może być prowadzona na podstawie indywidualnych decyzji administracyjnych, wydawanych zgodnie z art. 61 ustawy z dnia 27 marca 2003 r. o planowaniu i zagospodarowaniu

przestrzennym (Dz. U. z 2024 r. poz. 54). Co więcej decyzje o warunkach zabudowy nie muszą respektować polityki przestrzennej gminy ustalonej w Studium uwarunkowań i kierunków zagospodarowania przestrzennego.

Brak przeprowadzenia procedury opracowania planu uniemożliwiłoby właściwe ukształtowanie funkcjonalno - przestrzenne terenów objętych opracowaniem planu. Bez obowiązującego miejscowego planu zagospodarowania przestrzennego istnieje zagrożenie wprowadzania w chaotyczny sposób nowych inwestycji generujących dla omawianego obszaru oraz jego otoczenia zbyt dużo emisji zanieczyszczeń powietrza i wód oraz hałasu, przy jednoczesnym braku rozwiązań pozwalających na ograniczanie negatywnego oddziaływania antropopresji na środowisko, tj. stosowania niskoemisyjnych nośników energii, utrzymania standardów jakości środowiska w zakresie emisji hałasu czy ochrony wód. Rozwój zainwestowania w oparciu o decyzje administracyjne bez odpowiednich rozwiązań w zakresie ochrony przed zanieczyszczeniami powietrza i wód oraz hałasem, może spowodować stopniowe pogorszenie stanu środowiska lub zwiększenie ryzyka wystąpienia takiego pogorszenia. Zbyt intensywne zainwestowanie terenów może wiązać się z uszczelnieniem dużych powierzchni terenów, co wpłynie na znaczne zmniejszenie zdolności infiltracyjnych gruntów i pogorszenie warunków retencyjnych terenów. Brak docelowych rozwiązań w zakresie gospodarki ściekowej spowodować może zagrożenie zanieczyszczenia wód, na skutek nieszczelności zbiorników bezodpływowych, co może również wpłynąć na pogorszenie jakości gleb. Realizacja nowej zabudowy przy braku kompleksowych rozwiązań może również wpłynąć na pogorszenie walorów krajobrazowych przedmiotowego terenu.

Prowadzenie procesów inwestycyjnych jest korzystniejsze dla przestrzeni i środowiska w przypadku, gdy dla danego obszaru obowiązuje miejscowy plan zagospodarowania przestrzennego, który określa szereg istotnych zagadnień dotyczących kształtowania ładu przestrzennego oraz zasad ochrony i kształtowania środowiska przyrodniczego. Zapisy planu dotyczące intensywności, parametrów i form zabudowy przeciwdziałają zbyt intensywnemu zagospodarowaniu, natomiast zapisy określające zasady ochrony środowiska, przyrody i krajobrazu kulturowego będą uniemożliwiały lokalizację przedsięwzięć mogących zawsze znacząco i potencjalnie znacząco oddziaływać na środowisko z wyłączeniem inwestycji celu publicznego, w rozumieniu przepisów odrębnych oraz inwestycji dopuszczonych w planie.

#### **4. Istniejące problemy ochrony środowiska istotne z punktu widzenia projektu planu**

Zgodnie z art. 51 ust. 2 pkt 2 lit. c ustawy ooś, prognoza oddziaływania na środowisko określa, analizuje i ocenia istniejące problemy ochrony środowiska istotne z punktu widzenia realizacji projektowanego dokumentu, w szczególności dotyczące obszarów podlegających ochronie na podstawie ustawy z dnia 16 kwietnia 2004 r. o ochronie przyrody. Grunty na tym terenie nie należą do chronionych. Jednakże na obszarze omawianego terenu występują powierzchniowe formy ochrony przyrody, a mianowicie Obszar Natura 2000 „Pojezierze Gnieźnieńskie”.

Wymieniona forma ochrony przyrody jest jednak objęta ochroną na podstawie przepisów odrębnych, które powinny skutecznie ją chronić. Dla obszaru mającego znaczenie dla Wspólnoty Pojezierze Gnieźnieńskie PLH300026 obowiązuje plan zadań ochronnych ustanowiony Zarządzeniem Regionalnego Dyrektora Ochrony Środowiska w Poznaniu z dnia 2 września 2015 r. (Dz. Urz. Woj. Wlkp. z 2015 r., poz. 5276). Dlatego realizacja projektu mpzp nie przyczyni się do pogłębiania problemów ochrony środowiska w odniesieniu do powierzchniowych terenów chronionych.

Środowisko na obszarze objętym projektem mpzp jest w dużej mierze przekształcone antropogenicznie: naturalna szata roślinna uległa degradacji. Teren opracowania projektu planu w części jest zalesiona oraz w części uprawiany jest rolniczo, zatem szatę roślinną reprezentują przede wszystkim gatunki roślin uprawnych m.in. żyto, rosnące jedynie w okresie wegetacyjnym oraz towarzyszące uprawom liczne

gatunki segetalne. Z uwagi na obecność dróg w sąsiedztwie oraz na obszarze opracowania spotkać można liczne rośliny ruderalne. Ponadto występują skupiska drzew i krzewów liściastych. Ochrona środowiska związana jest z różnymi rodzajami ludzkiej aktywności i skupia się na takich zagadnieniach jak zanieczyszczenie powietrza, wód i gleb, gospodarce odpadami oraz takich zjawiskach jak utrata różnorodności biologicznej, wprowadzanie gatunków inwazyjnych czy genetycznie modyfikowanych.

Do istniejących problemów ochrony środowiska, istotnych z punktu widzenia projektu planu, należą:

- przekroczenie wymaganych prawem norm jakości powietrza atmosferycznego, wymagające prowadzenia działań na rzecz utrzymania jakości lub poprawy warunków aerasanitarnych,
- degradacja powierzchni ziemi z uwagi na rolnicze użytkowanie terenu,
- presja przestrzeni (oddziaływanie na krajobraz);
- niezadowalająca jakość wód JCWP, w granicach której znajduje się przedmiotowy obszar i konieczność osiągnięcia celów środowiskowych określonych dla JCWP.

Jednocześnie należy podkreślić, że choć poprzez wzrost zabudowy oczywisty jest fakt wzrostu emisji zanieczyszczeń, to jednak dzięki nowoczesnym rozwiązaniom technologicznym i technicznym substancje niepożądane dla środowiska są ujmowane (np. poprzez sieć kanalizacji czy odpowiednią gospodarkę odpadami) i ich zagrożenie względem otaczającego środowiska przyrodniczego jest, przynajmniej po części, neutralizowane/ograniczane.

Ważnym zagrożeniem będzie, także wzrost zużycia energii i produkcji odpadów, cechujące nowoczesne, bogacące się społeczeństwa. Te specyficzne zagrożenia będą silniej oddziaływały w miejscach wytwarzania energii oraz składowania i przeróbki odpadów. Z drugiej strony sposób produkcji energii oraz dobór paliw przy modernizowanych i nowych sieciach przesyłowych znacząco ograniczał będzie negatywne oddziaływanie na środowisko (spadek emisji CO<sub>2</sub>, mniejsze straty energii). Wzrost świadomości ekologicznej mieszkańców oraz postępujący recykling odpadów także nieco ograniczy negatywne skutki wzrostu produkcji odpadów.

Istotne dla funkcjonowania środowiska przyrodniczego są niezakłócone powiązania pomiędzy wszystkimi elementami ekosystemów. W związku z tym, należy zwrócić uwagę na postępujące ograniczenie migracji zwierząt dzikich w wyniku tworzenia nowej zabudowy. Należy jednak podkreślić, że wiele obecnie występujących gatunków zwierząt na omawianym obszarze to gatunki silnie synantropijne. Tym samym dalsza antropopresja w tym rejonie, teoretycznie nie powinna znacząco wpłynąć na lokalne populacje.

Także jeśli chodzi o roślinność to dziś dominują zbiorowiska ruderalne i segetalne, których wartość przyrodnicza jest ograniczona, a nowopowstałe warunki siedliskowe są dla nich dość korzystne. Projekt planu zawiera liczne zasady kształtowania zabudowy (m. in. minimalną powierzchnię biologicznie czynną, maksymalną powierzchnię zabudowy, wysokość budynków i budowli) oraz zasady wyposażenia terenu w infrastrukturę techniczną (w zakresie zaopatrzenia w wodę, zagospodarowania ścieków i odpadów), które są zgodne z obowiązującymi dotychczas na terenie obszaru chronionego krajobrazu zakazami i zasadami gospodarowania przestrzenią, m. in. zakazem wysypywania, zakopywania i wylewania odpadów lub innych nieczystości oraz harmonizowanie z otaczającym krajobrazem wszelkiego budownictwa.

Na terenie gminy obowiązuje Regulamin utrzymania czystości i porządku na terenie gminy Trzemeszno, który określa sposób postępowania z odpadami i tym samym zapobiega powstawaniu dzikich wysypisk. Zatem problem niewłaściwej gospodarki odpadami nie powinien występować.

Reasumując, realizacja postanowień miejscowego planu niesie ze sobą pewne ryzyko pogłębienia istniejących problemów ochrony środowiska przyrodniczego, a także powstania nowych zagrożeń. Jednakże jak wykazała niniejsza prognoza wpływ na środowisko będzie jednak niewielki, a dzięki zapisom w projekcie mpzp – będzie skutecznie ograniczany/neutralizowany.

## **5. Cele ochrony środowiska ustanowione na szczeblu międzynarodowym, wspólnotowym i krajowym oraz sposoby ich uwzględniania w projekcie planu**

Głównym celem miejscowego planu zagospodarowania przestrzennego części wsi Zieleń gm. Trzemeszno, jest wydzielenie w części nowych terenów pod zabudowę mieszkaniową jednorodzinną oraz zachowanie terenów rolnych, na których obowiązuje zakaz zabudowy. Pozwoli więc na poszerzenie oferty terenowej w tym zakresie dla mieszkańców tej miejscowości i przyczyni się niewątpliwie do jej rozwoju społeczno - gospodarczego, przy jednoczesnym wprowadzeniu zasady ładu przestrzennego w zagospodarowaniu przestrzeni objętej przystąpieniem do sporządzenia niniejszego planu zagospodarowania.

Natomiast głównym celem prognozy jest dokonanie analizy i oceny wpływu na środowisko przyrodnicze ustaleń planu zagospodarowania przestrzennego części wsi Zieleń gm. Trzemeszno.

Do dokumentów rangi międzynarodowej ujmujących cele ochrony środowiska istotne z punktu widzenia projektu planu miejscowego należą ratyfikowane przez Polskę konwencje międzynarodowe:

- Konwencja Genewska (1979) w sprawie transgranicznego zanieczyszczenia powietrza na dalekie odległości mająca na celu ochronę człowieka i jego środowiska przed zanieczyszczeniem powietrza oraz dążenie do ograniczenia i stopniowego zmniejszania i zapobiegania zanieczyszczeniom powietrza, łącznie z transgranicznym zanieczyszczeniem powietrza na dalekie odległości,
- Ramowa Konwencja Narodów Zjednoczonych w sprawie zmian klimatu (Rio de Janeiro, 1992), której głównym celem jest zapobieganie dalszym zmianom klimatu globalnego, ze szczególnym uwzględnieniem długoterminowego jego ocieplania na skutek wzrostu stężenia gazów cieplarnianych w atmosferze oraz Protokół z Kioto (1998) stanowiący uzupełnienie Konwencji klimatycznej,
- Konwencja o dostępie do informacji, udziale społeczeństwa w podejmowaniu decyzji oraz dostępie do sprawiedliwości w sprawach dotyczących środowiska, sporządzona w Aarhus dnia 25 czerwca 1998 r. (Dz. U. z 2003 r. Nr 78 poz. 706), której podstawowym celem jest ochrona prawa każdej osoby do życia w środowisku odpowiednim dla jej zdrowia. Dla osiągnięcia celu w Konwencji określono działania w trzech obszarach dotyczących: zapewnienia społeczeństwu przez władze publiczne dostępu do informacji dotyczących środowiska, ułatwienia udziału społeczeństwa w podejmowaniu decyzji mających wpływ na środowisko, rozszerzenia warunków dostępu do wymiaru sprawiedliwości w sprawach dotyczących środowiska - w procedurze sporządzania miejscowego planu zagospodarowania przestrzennego zapewniono udział społeczeństwa zgodnie z przepisami ustawy o udostępnianiu informacji o środowisku i jego ochronie, udziale społeczeństwa w ochronie środowiska oraz o ocenach oddziaływania na środowisko (t.j. Dz. U. z 2023 r., poz. 1094 ze zm.) m. in. poprzez możliwość składania wniosków. Na każdym etapie procedury zapewniona była możliwość zapoznania się z niezbędną dokumentacją związaną z przeprowadzeniem strategicznej oceny oddziaływania na środowisko.
- Europejska Konwencja Krajobrazowa sporządzona we Florencji w 2000 roku ma na celu ochronę różnorodności krajobrazów europejskich, zarówno naturalnych jak i kulturowych, a także racjonalne zagospodarowanie i planowanie krajobrazu.

Akcesja Polski do Unii Europejskiej nałożyła na Polskę nowe obowiązki, wynikające z konieczności dostosowania prawa polskiego do regulacji unijnych. Ochrona środowiska wraz z Traktatem z Maastricht (1991) włączona została przez Wspólnoty Europejskie do spisu ich stałych zadań, dla których określono cele działań zapobiegawczych i regulujących. Obecnie prawo Unii Europejskiej regulujące ochronę środowiska liczy sobie kilkaset aktów prawnych, obejmujących dyrektywy, rozporządzenia, decyzje i zalecenia. Do priorytetów Unii Europejskiej w dziedzinie ochrony środowiska zaliczyć należy m.in. przeciwdziałanie zmianom klimatu, ochronę różnorodności biologicznej, ograniczenie wpływu zanieczyszczenia na zdrowie, a także lepsze wykorzystanie zasobów naturalnych.

Do dokumentów ustanowionych na szczeblu wspólnotowym, formułujących cele ochrony środowiska, istotne z punktu widzenia omawianego projektu planu, zaliczyć można:

- I. Dyrektywę Rady z dnia 21 maja 1991 r. dotyczącą oczyszczania ścieków komunalnych (91/271/EWG), nakładającą na Państwa Członkowskie wymóg wyposażenia aglomeracji w systemy zbierania ścieków komunalnych.  
*W planie ustalono obowiązek odprowadzenia ścieków komunalnych do sieci kanalizacji sanitarnej, zgodnie z ustaleniami przepisów odrębnych.*
- II. Dyrektywę 2002/49/WE Parlamentu Europejskiego i Rady z 25 czerwca 2002 r. w sprawie oceny i zarządzania poziomem hałasu w środowisku.  
*Ustalono dopuszczalne poziomy hałasu:  
Na terenach MNW jak dla terenów zabudowy mieszkaniowej jednorodzinnej, zgodnie z przepisami odrębnymi.*
- III. Europejską Konwencję Krajobrazową z dnia 20 października 2000 r., która ma na celu promowanie działań na rzecz krajobrazu, jego ochronę, zarządzanie i planowanie oraz organizowanie europejskiej współpracy w tym zakresie.  
*W planie ustalono parametry zabudowy: takie jak wysokość budynków, wielkość powierzchni biologicznie czynnej, wielkość powierzchni zabudowanej co przełoży się na krajobraz gminy. Ustalone parametry zabudowy stanowią nawiązanie do zabudowy występującej na obszarach opracowania planu jak i na terenach sąsiednich, co też ma łagodzić wpływ na krajobraz. W projekcie planu zawarto ustalenia dotyczące zasad ochrony i kształtowania krajobrazu oraz ład przestrzennego.*

Cele ustanowione na szczeblu międzynarodowym i wspólnotowym zostały przeniesione do krajowych i lokalnych dokumentów i na ich podstawie są realizowane. Odpowiednie odniesienia są obecne w ustawodawstwie krajowym. Zgodnie z art. 14 ustawy z dnia 27 kwietnia 2001 r. Prawo ochrony środowiska, polityka ochrony środowiska jest prowadzona na podstawie strategii rozwoju, programów i dokumentów programowych, o których mowa w ustawie z dnia 6 grudnia 2006 r. o zasadach prowadzenia polityki rozwoju (Dz. U. z 2023 r. poz. 1259 ze zm.). Polityka ochrony środowiska jest prowadzona również za pomocą wojewódzkich, powiatowych i gminnych programów ochrony środowiska. Istotne z punktu widzenia opracowywanego dokumentu są: „Plan gospodarowania wodami na obszarze dorzecza Odry” i „Program ochrony powietrza dla strefy wielkopolskiej”.

#### „Plan gospodarowania wodami na obszarze dorzecza Odry”

Istotnym dokumentem na poziomie krajowym, dotyczącym ochrony wód jest „Plan gospodarowania wodami na obszarze dorzecza Odry”, przyjęty rozporządzeniem Rady Ministrów z dnia 16 listopada 2022 r. w sprawie Planu gospodarowania wodami na obszarze dorzecza Odry (Dz. U. z 2023 r. poz. 355), w którym zapisano cele środowiskowe dla poszczególnych jednolitych części wód powierzchniowych (JCWP) i podziemnych (JCWPd).

Obszar objęty projektem mpzp położony jest w ramach JCWP „Mała Noteć” (PLRW600025188299), w granicach GZWP nr 143 Subzbiornik Inowrocław – Gniezno oraz w obrębie JCWPd nr 43 o kodzie GW600043.

W „Planie gospodarowania wodami na obszarze dorzecza Odry” przyjętym rozporządzeniem Rady Ministrów z dnia 16 listopada 2022 r. w sprawie Planu gospodarowania wodami na obszarze dorzecza Odry (Dz. U. z 2023 r. poz. 355) zostały określone cele środowiskowe dla stanu jakościowego, jak i stanu ilościowego polegające na osiągnięciu dobrego stanu chemicznego i dobrego stanu ilościowego. Jednocześnie jednostka ta została określona jako jednostka zagrożona nieosiągnięciem celów środowiskowych.

W projekcie planu zawarto ustalenia dotyczące zaopatrzenia w wodę z istniejącej lub projektowanej sieci wodociągowej, z dopuszczeniem ich retencjonowania i wtórnego wykorzystania, oraz z dopuszczeniem ich odprowadzania do sieci kanalizacji deszczowej.

W zakresie gospodarki ściekowej ustalono odprowadzenia ścieków komunalnych do sieci kanalizacji sanitarnej, zgodnie z ustaleniami przepisów odrębnych.

W zakresie odprowadzania wód opadowych i roztopowych: zagospodarowanie wód opadowych i roztopowych na terenie, z dopuszczeniem ich retencjonowania i wtórnego wykorzystania, oraz z dopuszczeniem ich odprowadzania do sieci kanalizacji deszczowej.

Mając na uwadze powyższe zakłada się, że wprowadzone w projekcie planu ustalenia nie przyczynią się do pogorszenia jakości wód na omawianym terenie i nie spowodują nieosiągnięcia celów środowiskowych zawartych w „Planie gospodarowania wodami na obszarze dorzecza Odry”.

#### „Program ochrony powietrza dla strefy wielkopolskiej”

Projekt planu uwzględnia działania naprawcze zawarte w „Programie ochrony powietrza dla strefy wielkopolskiej w zakresie pyłu PM<sub>10</sub>, PM<sub>2,5</sub> oraz B(a)P”, przyjętym uchwałą nr XXI/391/20 Sejmiku Województwa Wielkopolskiego z dnia 13 lipca 2020 r. (Dz. Urz. Woj. Wielkopolskiego z 2020 r., poz. 5954). Do działań naprawczych w skali lokalnej zawartych w „Programie” należą:

1. w zakresie ograniczenia emisji powierzchniowej (niskiej, rozproszonej emisji komunalno- bytowej i technologicznej) – przedsiębiorstwa energetyczne, jednostki samorządu terytorialnego, mieszkańcy:
  - nawiązanie współpracy przez samorzady z dostawcami ciepła sieciowego, paliw gazowych,
  - rozbudowa centralnych systemów zaopatrywanie w energię cieplną,
  - rozbudowa sieci gazowych,
  - zmiana (jeżeli jest stosowane) paliwa stałego na inne o mniejszej zawartości popiołu lub zastosowanie gazu, energii elektrycznej, względnie indywidualnych źródeł energii odnawialnej,
  - ograniczenie emisji z niskich rozproszonych źródeł technologicznych,
  - zmiana technologii i surowców stosowanych w rzemiośle, usługach i drobnej wytwórczości wpływająca na ograniczanie emisji pyłów zawieszonych, w tym zakaz spalania węgla brunatnego,
  - regularne czyszczenie kominów przy spalaniu paliw stałych.
2. W zakresie ograniczania emisji liniowej (komunikacyjnej) – jednostki samorządu terytorialnego, zarządcy dróg:
  - kontynuacja modernizacji lub wymiany taboru komunikacji miejskiej/gminnej, ze szczególnym uwzględnieniem korelacji ekonomiczno-ekologicznej, tzn. współmierność zaangażowanych środków finansowych do spodziewanych efektów ekologicznych,
  - dążenie do wprowadzenia nowych niskoemisyjnych paliw i technologii, szczególnie w systemie transportu publicznego i służb miejskich/gminnych,
  - szkolenia dla prowadzących pojazdy dot. takiego użytkowania pojazdów i sposobu jazdy, aby ograniczać emisję zanieczyszczeń,

- podejmowanie działań mających na celu stosowanie zachęt do wymiany pojazdów na bardziej przyjazne środowisku (np. uprzywilejowane miejsca parkingowe),
  - kanalizowanie ruchu tranzytowego z ominięciem centralnych części miast i stref zamieszkania,
  - tworzenie stref ograniczonego ruchu i stref uspokojonego ruchu,
  - rozwój i zwiększanie efektywności systemu transportu publicznego,
  - polityka cenowa opłat za przejazdy i zsynchronizowanie rozkładów jazdy transportu zbiorowego zachęcające do korzystania z systemu transportu zbiorowego,
  - rozwój systemu tras rowerowych i infrastruktury rowerowej,
  - rozwój i modernizacja systemu płatnego parkowania w centrach miast,
  - priorytet dla ruchu pieszego, ruchu rowerowego i transportu zbiorowego w centrach miast,
  - tworzenie buspasów oraz wydzielanie przejazdów dla autobusów,
  - budowa systemu parkingów P&R oraz parkingów buforowych wraz z systemem informacji o zajętości miejsc postojowych,
  - wspieranie rozwiązań proekologicznych w zakresie transportu (np. wspieranie stacji ładowania pojazdów elektrycznych).
3. W zakresie ograniczania emisji z istotnych źródeł punktowych – energetyczne spalanie paliw – przedsiębiorstwa energetyczne:
- zakaz stosowania węgla brunatnego,
  - ograniczenie emisji pyłu i benzo(a)pirenu w pyle poprzez optymalne sterowanie procesem spalania i podnoszenie sprawności procesu produkcji energii,
  - zmiana paliwa na inne, o mniejszej zawartości zanieczyszczeń,
  - stosowanie wysokoefektywnych technik ochrony powietrza gwarantujących zmniejszenie emisji substancji do powietrza,
  - stosowanie odnawialnych źródeł energii,
  - zmniejszenie strat przesyłu energii.
4. W zakresie ograniczania emisji z istotnych źródeł punktowych – źródła technologiczne – zakłady przemysłowe:
- stosowanie wysokoefektywnych technik ochrony atmosfery gwarantujących zmniejszenie emisji substancji do powietrza,
  - optymalizacja procesów produkcji w celu ograniczenia emisji substancji do powietrza,
  - zmiana technologii produkcji prowadząca do zmniejszenia emisji pyłów, stopniowe wprowadzanie BAT,
  - stopniowe dostosowywanie instalacji do wymogów emisyjnych zawartych w Dyrektywie 2010/75/UE (IED) i zatwierdzonych konkluzji dla poszczególnych gałęzi przemysłu,
  - podejmowanie działań ograniczających do minimum ryzyko wystąpienia awarii urządzeń ochrony atmosfery (ze szczególnym uwzględnieniem dużych obiektów przemysłowych), a także ich skutków poprzez utrzymywanie urządzeń w dobrym stanie technicznym.
5. W zakresie planowania działań i planowania przestrzennego – jednostki samorządu terytorialnego:
- Opracowanie Gminnego Programu Niskoemisyjny (GPN) zgodnie z ustawą z dnia 21 listopada 2008 r. o wspieraniu termomodernizacji i remontów (Dz.U. z 2023 r. poz. 2496),
  - uwzględnianie w studiach uwarunkowań i kierunków zagospodarowania przestrzennego oraz w miejscowych planach zagospodarowania przestrzennego sposobów zabudowy i zagospodarowania terenu umożliwiających ograniczenie emisji pyłów poprzez działania polegające na: ustalaniu minimalnego współczynnika zieleni na poziomie przynajmniej 20% w obrębie zabudowy mieszkaniowej i usługowej; wprowadzaniu zieleni ochronnej i urządzonej oraz niekubaturowe zagospodarowanie przestrzeni publicznych miast (place, skwery), tworzenie tzw. zielonej infrastruktury; tworzenie „zielonych” miejsc wypoczynku dla dzieci i osób starszych; zachowaniu istniejących terenów zieleni i wolnych od zabudowy celem lepszego przewietrzania miast,

- ustalaniu sposobu zaopatrzenia w ciepło z zaleceniem instalowania ogrzewania niskoemisyjnego w nowo planowanej zabudowie,
  - zalecanie podłączania nowych obiektów do sieci ciepłowniczej w rejonach objętych centralnym systemem ciepłowniczym,
  - modernizowaniu układu komunikacyjnego celem przeniesienia ruchu poza ścisłe centra miast,
  - reorganizacji układu komunikacyjnego oraz wprowadzeniu stref ograniczających ruch samochodowy w ścisłych centrach miast,
  - zapewnieniu obsługi transportem zbiorowym na etapie tworzenia planów miejscowych i wydawania decyzji o warunkach zabudowy w miastach,
  - w decyzjach środowiskowych dla budowy i przebudowy dróg: wskazanie stosowania wzdłuż ciągów komunikacyjnych pasów zieleni w pasach drogowych (z roślin o dużych zdolnościach fitoremediacyjnych) oraz późniejszego dbania o ich dobry stan jakościowy; wskazanie stosowania ekranów akustycznych pochłaniających typu „zielona ściana” zamiast najczęściej stosowanych ekranów odbijających,
  - planowanie rozbudowy miast w sposób zapobiegający zbytniemu „rozlewaniu się miast”.
6. Uwzględnianie przez podmioty podlegające ustawie o zamówieniach publicznych:
- kryteriów efektywności energetycznej w definiowaniu wymagań dotyczących zakupów produktów (np. klasa efektywności energetycznej, niskie zużycie paliwa, itp.),
  - kryteriów efektywności energetycznej w ramach zakupów usług (np. stosowania zabezpieczeń przed pyleniem w czasie robót budowlanych, segregacji odpadów itp.).
7. Działania kontrolne prowadzone przez uprawnione jednostki:
- wzmocnienie kontroli na stacjach diagnostycznych pojazdów,
  - wzmocnienie kontroli gospodarstw domowych; obiektów sektora handlu i usług oraz małych przedsiębiorstw w zakresie przestrzegania zakazu spalania odpadów,
  - wzmocnienie kontroli zakładów przemysłowych na terenie miasta emitujących zanieczyszczenia do powietrza,
  - wzmocnienie kontroli przestrzegania zakazu spalania odpadów zielonych,
  - kontrole czystości kół w pojazdach wyjeżdżających z placów budów,
  - kontrole czystości ulic przy wyjazdach z placów budów,
  - kontrole zabezpieczeń przeciwko pyleniu i roznoszeniu odpadów (np. styropianu) z terenu inwestycji budowlanych oraz w trakcie przewożenia materiałów sypkich.

Odnosząc się do ww. działań naprawczych, w projekcie planu ustala się zaopatrzenie:

- zaopatrzenie w energię elektryczną z istniejącej i projektowanej sieci elektroenergetycznej lub z indywidualnych źródeł energii, zgodnie z przepisami odrębnymi, z uwzględnieniem zapisów pkt 9; dopuszczenie budowy stacji transformatorowych jako wewnętrznych: wolnostojących wbudowanych w budynki o innym przeznaczeniu lub podziemnych;
- w ciepło z gazu, energii elektrycznej albo z odnawialnych źródeł energii oraz z innych źródeł, z uwzględnieniem zakazów i ograniczeń w zakresie eksploatacji instalacji, w których następuje spalanie paliw, zgodnie z przepisami odrębnymi, z dopuszczeniem wprowadzania odnawialnych źródeł energii, z uwzględnieniem zapisów pkt 9,
- pkt. 9 dopuszczenie rozmieszczenia i wykorzystania urządzeń wytwarzających energię z odnawialnych źródeł energii o mocy mikroinstalacji, zgodnie z przepisami odrębnymi oraz z zastrzeżeniem pozostałych ustaleń planu, z wyłączeniem:
  - a) elektrowni wiatrowych,
  - b) biogazowni;

Dokumentami obowiązującymi na szczeblu krajowym, których ustalenia zostały uwzględnione w opracowywanym miejscowym planie zagospodarowania przestrzennego są również:

- I. Krajowy programem oczyszczania ścieków komunalnych, Warszawa, 16 grudnia 2003 r. wraz z aktualizacjami, w zakresie:
  - ograniczenia zrzutów niedostatecznie oczyszczanych ścieków, a co za tym idzie ochrona środowiska wodnego przed ich niekorzystnymi skutkami,
  - identyfikacji aglomeracji, które powinny być wyposażone w systemy kanalizacji zbiorczej i oczyszczalnie ścieków oraz wielkość ładunków zanieczyszczeń biodegradowalnych z tych aglomeracji koniecznych do usunięcia,
  - budowy i modernizacji zbiorczych sieci kanalizacyjnych oraz oczyszczalni ścieków komunalnych oraz terminy ich realizacji.

W planie ustalono obowiązek odprowadzenia ścieków komunalnych do sieci kanalizacji sanitarnej, zgodnie z ustaleniami przepisów odrębnych.

- I. Krajowy plan gospodarki odpadami 2022 przyjęty uchwałą Nr 88 Rady Ministrów z dnia 1 lipca 2016 r. (M. P. z 2016 r. poz. 784), w zakresie:
  - zapobiegania powstawaniu odpadów oraz wykorzystanie odpadów jako surowca,
  - ochrony środowiska i zdrowia ludzi przez zapobieganie negatywnemu wpływowi wytwarzania odpadów i gospodarowania nimi, lub zmniejszanie go, zmniejszenia ilości powstających odpadów,
  - zapewnienia odpowiedniej jakości odpadów opakowaniowych zbieranych selektywnie w gospodarstwach domowych.

W planie ustalono obowiązek postępowania z odpadami zgodnie z przepisami odrębnymi.

- II. Strategiczny plan adaptacji dla sektorów i obszarów wrażliwych na zmiany klimatu do roku 2020 z perspektywą do roku 2030, w zakresie:
  - ograniczenia możliwość zabudowy terenów zagrożonych powodzią, osuwaniem mas ziemnych,
  - zapewnienia właściwego odpływu wód deszczowych,
  - ograniczanie zanieczyszczania powietrza i wody,
  - wdrożenia stabilnych niskoemisyjnych źródeł energii,
  - ochrony różnorodności biologicznej,
  - objęcia całego terytorium kraju skutecznym systemem planowania przestrzennego zapewniającego właściwe i zrównoważone wykorzystanie terenów.

W planie ustalono maksymalny procent powierzchni zabudowy. Jednocześnie plan określił minimalną powierzchnię terenu biologicznie czynną na terenie zabudowy mieszkaniowej. Obszar planu znajduje się poza terenami zagrożonych powodzią, osuwaniem mas ziemnych oraz obszarami odznaczającymi się dużą różnorodnością biologiczną. Ponadto w projekcie miejscowego planu zagospodarowania przestrzennego ustala się zagospodarowanie wód opadowych i roztopowych na terenie, z dopuszczeniem ich retencjonowania i wtórnego wykorzystania, oraz z dopuszczeniem ich odprowadzania do sieci kanalizacji deszczowej.

Ponadto w projekcie miejscowego planu zagospodarowania przestrzennego uwzględniono następujące dokumenty obowiązujące na szczeblu regionalnym takie jak:

- I. Plan zagospodarowania przestrzennego województwa wielkopolskiego, zatwierdzony Uchwałą Sejmiku Województwa Wielkopolskiego nr V/70/19 z dnia 25 marca 2019 r. (Dz. Urz. Woj. Wlkp. z 2019 r. Nr 73 poz. 4021) w sprawie uchwalenia Planu zagospodarowania przestrzennego

województwa wielkopolskiego wraz z Planem zagospodarowania przestrzennego miejskiego obszaru funkcjonalnego Poznania, w zakresie:

- A. W zakresie ochrony rolniczej przestrzeni produkcyjnej:
- 1) Ochrona najlepszych jakościowo gleb:
    - zachowanie dużych zwartych obszarów najlepszych kompleksów glebowo-rolniczych dla celów produkcji rolnej,
    - ograniczanie zmiany przeznaczenia gruntów rolnych o najwyższej przydatności dla celów produkcji rolnej na cele nierolnicze poza obszarami zwartej zabudowy, ochrona gleb przed erozją;
  - B. W zakresie poprawy jakości i zasobów wód:
    - 1) Poprawa bilansu wodnego poprzez zwiększanie retencji i ochrona gleb przed erozją wodną, wietrzną, degradacją chemiczną, degradacją biologiczną i fizyczną,
    - 2) Ochrona wód powierzchniowych i podziemnych przed zmianą stosunków wodnych - eliminowanie zanieczyszczeń pochodzących z produkcji rolniczej.

Miejscowy plan zagospodarowania przestrzennego będzie stanowił prawo miejscowe w oparciu o które zostanie przygotowane oferty terenów dla inwestorów – szczególnie dla osób zainteresowanych rozwojem zabudowy mieszkaniowo-usługowej. Plan wprowadził ustalenia w zakresie wyposażenia terenu w infrastrukturę techniczną, sposobu zaopatrzenia w wodę jak i odprowadzania ścieków, co też ma wpłynąć na ochronę środowiska.

- II. Strategia rozwoju województwa wielkopolskiego do 2030 roku przyjęta uchwałą nr XVI/287/20 Sejmiku Województwa Wielkopolskiego z dnia 27 stycznia 2020 r. w sprawie przyjęcia „Strategii rozwoju województwa wielkopolskiego do 2030 roku”, w zakresie:

CEL OPERACYJNY 3.2. Poprawa stanu oraz ochrona środowiska przyrodniczego Wielkopolski

- zwiększanie i ochrona zasobów wód oraz poprawa ich jakości,
- poprawa jakości powietrza,
- poprawa funkcjonowania gospodarki odpadami.

Plan wprowadził ustalenia w zakresie wyposażenia terenów w infrastrukturę techniczną (w zakresie zaopatrzenia w wodę oraz odprowadzania ścieków i zagospodarowania wód opadowych) co ma wpłynąć na poprawę jakości środowiska naturalnego, szczególnie poprawę gospodarki wodno-ściekowej. W planie ustalono maksymalny procent powierzchni zabudowy. Jednocześnie plan określił minimalną powierzchnię terenu biologicznie czynną na terenie usług. Ustalono również obowiązek zagospodarowania odpadów zgodnie z przepisami odrębnymi. Wyżej wymienione działania wpłyną na ograniczanie emisji substancji do atmosfery, poprawę gospodarki wodno-ściekowej, uporządkowanie gospodarki odpadami oraz ochronę zasobów wodnych.

Opracowując projekt planu uwzględniono Studium uwarunkowań i kierunków zagospodarowania przestrzennego miasta i gminy Trzemeszno (Uchwała Nr VI/44/2015 Rady Miejskiej Trzemeszno z dnia 25 lutego 2015 r. ze zmianami).

W obowiązującym dokumencie Studium, obszar objęty opracowaniem planu zlokalizowany jest w jednostce strukturalnej:

- **OBSZAR C** - obejmuje środkową część gminy, na północ i południe od miasta Trzemeszno. Do tego obszaru zaliczono sołectwa: Kruchowo, Niewolno, Zieleń i Miaty. W sieci osadniczej, największymi wsiami tego obszaru i gminy, są Kruchowo i Zieleń.

- Uwarunkowania dla rolnictwa są zdecydowanie lepsze, z uwagi na występowanie kompleksów glebowych żytnejego dobrego i bardzo dobrego, sporadycznie żytnejego słabego. Pozwala to na prowadzenie rolnictwa równoważonego (R2) i rolnictwa wysokotowarowego (R1).. Wskazane jest tworzenie miejsc pracy poza sektorem rolnictwa - usługi, rzemiosło.

Gmina Trzemeszno jest typową gminą o dominującej funkcji rolniczej. Gleby, uwarunkowania przyrodniczo - hydrologiczne oraz stan zainwestowania, pozwoliły na wydzielenie stref rolniczych, oznaczonych na rysunku studium R1 – R4. W strefach tych dopuszcza się lokalizację inwestycji, które nie są bezpośrednio związane z rolnictwem, z zachowaniem przepisów szczególnych, a także prowadzenie eksploatacji kopalni użytkowych, po uzyskaniu stosownych koncesji.

Obszar opracowania znajduje się w obszarze funkcjonalno-przestrzennym:

**R1 - strefa rolnictwa wysokotowarowego**, dla której ustala się:

- ochronę gleb o wysokiej bonitacji (RIIIa, RIIIb, RIVa) przed nieuzasadnionym przeznaczeniem pod inwestycje,
- wykorzystanie dużego potencjału produkcyjnego, z zachowaniem właściwych terminów i zabiegów agrotechnicznych,
- eliminowanie do minimum lokalizację nowych siedisk rolniczych w otwartych terenach produkcyjnych, ze wskazaniem na ich sytuowanie w obszarach zabudowy wiejskiej, ochronę użytków zielonych, stanowiących naturalne zaplecze dla hodowli, będące jednocześnie ostoją dla awifauny.

W projekcie planu wyznacza się przeznaczenie terenu bezpośrednio związane z rolnictwem, tj. tereny rolnictwa z zakazem zabudowy.

W związku z powyższym zapisy miejscowego planu w kontekście ustaleń Studium wykazują zgodność i wzajemne powiązanie.

Ustalenia planu są również zgodne z działaniami sprecyzowanymi w Programie Ochrony Środowiska dla Gminy Trzemeszno na lata 2019-2022 z perspektywą do 2026 roku, w którym zawarto ustalenia polityki ekologicznej na szczeblu gminy.

Plan przewiduje również zgodność z Uchwałą Nr V/70/19 z 25 marca 2019 roku w sprawie: uchwalenia Planu zagospodarowania przestrzennego województwa wielkopolskiego wraz z Planem zagospodarowania przestrzennego miejskiego obszaru funkcjonalnego Poznania.

Wspomniane powyżej cele będą realizowane poprzez następujące działania określone w projekcie planu:

- zapewnienie rozwoju zabudowy z zachowaniem zasad ładu przestrzennego - w projekcie planu zawarto ustalenia dotyczące zasad ochrony i kształtowania krajobrazu oraz ładu przestrzennego,
- dążenie do zapewnienia prawidłowej gospodarki wodnej - ściekowej poprzez: ustalenie zaopatrzenie w wodę z sieci wodociągowej z uwzględnieniem przepisów odrębnych oraz ustalenie odprowadzenia ścieków komunalnych docelowo do sieci kanalizacji sanitarnej, tymczasowo do szczelnych zbiorników bezodpływowych lub do przydomowych oczyszczalni ścieków, zgodnie z ustaleniami przepisów odrębnych jak również ustalenie zagospodarowanie wód opadowych lub roztopowych zgodnie z przepisami odrębnymi,
- ograniczanie powierzchni gruntów zabudowanych – ustalenie maksymalnej powierzchni zabudowy,
- ograniczenie wpływu na środowisko odpadów poprzez ich właściwe zagospodarowanie - zagospodarowania odpadów zgodnie z przepisami odrębnymi,

- objęcie całego terytorium kraju skutecznym systemem planowania przestrzennego zapewniającego właściwe i zrównoważone wykorzystanie terenów poprzez opracowanie miejscowego planu zagospodarowania przestrzennego gwarantującego zrównoważony rozwój na terenie gminy Trzemeszno,
- wyznaczenie linii zabudowy dotyczących kształtowania zabudowy,
- określenie dopuszczalnych poziomów hałasu na terenach objętych projektem planu.

## **6. Przewidywane oddziaływanie ustaleń projektu planu na środowisko**

### **6.1. Oddziaływanie na powierzchnię ziemi**

Oddziaływanie na powierzchnię ziemi na terenach przeznaczonych pod zabudowę będzie miało charakter stały, długoterminowy i związane będzie z posadowieniem budynków. W przedmiotowym planie dopuszcza się lokalizację nowej zabudowy, o parametrach określonych przez wskaźniki urbanistyczne, co prowadzić będzie do zajęcia powierzchniowego terenu i uszczelnienia go w miejscu lokalizacji budynków. Co więcej istnieje możliwość wystąpienia zmian w ukształtowaniu terenu, obejmujących między innymi wykonanie wykopów, nasypów i wyrównania powierzchni terenów. Podobnie budowa dróg dojazdowych do poszczególnych obiektów będzie wymagała zajęcia powierzchniowego terenu i uszczelnienia go zgodnie z technologią budowy obiektów komunikacyjnych.

Zmiany w ukształtowaniu terenu oraz strukturze gruntu wystąpią również w przypadku budowy, przebudowy, rozbudowy i remontu sieci i urządzeń infrastruktury technicznej oraz przyłączy do sieci infrastruktury technicznej. Na skutek prowadzenia prac budowlanych mogą nastąpić zmiany we właściwościach fizycznych i chemicznych podłoża, jak również przekształcenie powierzchni ziemi o charakterze lokalnym i krótkoterminowym, związane z wykonaniem wykopów.

Z punktu widzenia konieczności minimalizowania trwałych zmian w środowisku przyrodniczym istotne są ustalenia planu ograniczające maksymalne powierzchnie zabudowy (wskaźnik intensywności zabudowy) oraz nakazujące zachowanie odpowiednich wielkości powierzchni biologicznie czynnej.

Zgodnie z mapą ewidencyjną, w granicach obszaru objętego projektem planu występują grunty orne klasy IV (RIVa) oraz nieużytki N, których zmiana przeznaczenia na cele nierolnicze nie wymaga uzyskania zgody ministra właściwego do spraw rozwoju wsi, zgodnie z ustawą z dnia 3 lutego 1995 r. o ochronie gruntów rolnych i leśnych (Dz. U. z 2022 r., poz. 2409).

Potencjalnym zagrożeniem dla gleb jest ewentualne, niewłaściwe gromadzenie odpadów stałych w obrębie działek, do czasu ich odbioru i wywiezienia na składowisko. W zapisach planu ustalono nakaz zagospodarowania odpadów zgodnie z przepisami odrębnymi. Na etapie funkcjonowania inwestycji odpady należy gromadzić w sposób selektywny w miejscach do tego przeznaczonych na terenie działki budowlanej. Dalsze ich zagospodarowanie nastąpi zgodnie z przepisami odrębnymi, w tym, zgodnie z regulaminem utrzymania czystości i porządku na terenie Gminy Trzemeszno, zatwierdzonym Uchwałą NR LXX/494/2023 Rady Miejskiej Trzemeszno z dnia 25 stycznia 2023 r. w sprawie zmiany uchwały nr XXXIII/307/2016 Rady Miejskiej Trzemeszno z dnia 11 lipca 2016 r. w sprawie uchwalenia regulaminu utrzymania czystości i porządku na terenie Gminy Trzemeszno.

Zaznaczyć należy również, iż część terenu objętego planem przeznacza się pod teren rolnictwa z zakazem zabudowy.

Podsumowując, zakłada się, że na skutek realizacji ustaleń projektu planu, w obrębie terenów przeznaczonych pod lokalizację nowej zabudowy, wystąpią niekorzystne oddziaływania na powierzchnię ziemi i warunki gruntowe. Jednakże z uwagi na wprowadzone do projektu planu zapisy, określające

parametry i wskaźniki kształtowania przyszłych inwestycji oraz zasady ochrony środowiska, wpływ ten zostanie zminimalizowany.

## **6.2. Oddziaływanie na krajobraz**

W myśl Europejskiej Konwencji Krajobrazowej sporządzonej we Florencji dnia 20 października 2000 r. (Dz. U. z 2006 r. Nr 14, poz. 98), której celem jest promowanie ochrony, gospodarki i planowania krajobrazu oraz organizowanie współpracy europejskiej w tym zakresie, opartej na wymianie doświadczeń, specjalistów i tworzeniu dobrej praktyki krajobrazowej, krajobraz jest ważnym elementem życia ludzi zamieszkujących w miastach i na wsiach, na obszarach zdegradowanych, pospolitych, jak również odznaczających się wyjątkowym pięknem. Ustalenia Konwencji wskazują na konieczność prowadzenia działań na rzecz zachowania i utrzymania ważnych lub charakterystycznych cech krajobrazu tak, aby ukierunkować i harmonizować zmiany, które wynikają z procesów społecznych, gospodarczych i środowiskowych. W celu realizacji zapisów Konwencji podejmuje się działania zmierzające m.in. do:

- prawnego uznania krajobrazów jako istotnego komponentu otoczenia ludzi,
- ustanowienia procedur udziału społeczeństwa w procesach planowania i zarządzania krajobrazem,
- uwzględniania kwestii krajobrazowych we wszelkich działaniach związanych z zarządzaniem przestrzenią.

Respektując zapisy Konwencji w projekcie planu zawarto ustalenia dotyczące zasad ochrony i kształtowania ładu przestrzennego i krajobrazu. Projekt wyznacza obszary, w granicach których możliwe jest sytuowanie budynków, określa maksymalne wartości poszczególnych parametrów zabudowy oraz obiektów i urządzeń towarzyszących. Przyjęte regulacje są wynikiem przyjętego założenia projektowego, mającego na celu rozwój zabudowy zgodnie z uwarunkowaniami przestrzennymi, architektonicznymi, społecznymi i przyrodniczymi.

Z uwagi na określoną w Studium politykę przestrzenną gminy oraz potrzebę rozwoju terenów inwestycyjnych, obszar opracowania przeznaczono pod tereny zabudowy mieszkaniowej jednorodzinnej, tereny zabudowy mieszkaniowej jednorodzinnej lub usługowej, teren drogi dojazdowej, tereny komunikacji drogowej wewnętrznej, tereny rolnictwa z zakazem zabudowy, teren zabudowy związanej z rolnictwem. Prognozuje się, że na terenie, gdzie dopuszcza się zabudowę nastąpi trwale przekształcenie krajobrazu związanego z nową zabudową. Wprowadzenie zabudowy kubaturowej oraz ewentualna niwelacja powierzchni terenu wpłyną na zmiany wizualne części przedmiotowego terenu. Należy jednak zaznaczyć, że odbiór wizualny przestrzeni będzie miał charakter subiektywny i będzie zależny od zastosowanych form architektonicznych.

Projekt planu formułując parametry i wskaźniki kształtowania zabudowy oraz zagospodarowania terenu zapewnia ochronę i właściwe kształtowanie krajobrazu, tym samym przyczynia się do realizacji zapisów wspomnianej wyżej Europejskiej Konwencji Krajobrazowej. Pozytywnie na walory krajobrazowe wpłyną zapisy planu w zakresie ochrony i kształtowania ładu przestrzennego, w tym nakaz lokalizacji zabudowy w obszarze ograniczonym przez ustalone nieprzekraczalne linie zabudowy, określenie maksymalnych wysokości budynków, a także zachowanie minimalnego udziału powierzchni terenu biologicznie czynnego.

## **6.3. Oddziaływanie na powietrze**

Na etapie realizacji dopuszczonych w projekcie planu inwestycji wpływ na stan czystości powietrza na przedmiotowym terenie będzie wywierać emisja zanieczyszczeń gazowych i pyłowych, o charakterze niezorganizowanym, związana z robotami budowlanymi. Zagrożeniem jakości powietrza będą prace przy użyciu specjalistycznego sprzętu budowlanego, transport i przeładunek materiałów budowlanych. Wpływ

na skalę emisji będą miały warunki atmosferyczne, takie jak: wilgotność powietrza, częstość, wielkość i rodzaj opadów, temperatura powietrza, siła i częstość występowania wiatrów. Wyżej wymienione oddziaływania będą miały charakter krótkoterminowy i wystąpią jedynie w fazie realizacji inwestycji.

Lokalizacja nowej zabudowy wiązać się będzie z powstaniem źródeł emisji zanieczyszczeń gazowych i pyłowych, obejmujących instalacje grzewcze, z których emitowane są zanieczyszczenia powstające na skutek spalania paliw (SO<sub>2</sub>, NO<sub>2</sub>, CO, CO<sub>2</sub>, pyły). W celu zminimalizowania negatywnego wpływu planowanych przedsięwzięć, w projekcie planu ustala się że zaopatrzenie w ciepło jest możliwe: z gazu, energii elektrycznej albo z odnawialnych źródeł energii oraz z innych źródeł, z uwzględnieniem zakazów i ograniczeń w zakresie eksploatacji instalacji, w których następuje spalanie paliw, zgodnie z przepisami odrębnymi, z dopuszczeniem wprowadzania odnawialnych źródeł energii, z uwzględnieniem zapisów pkt 9; tj. (pkt 9) dopuszczenie rozmieszczenia i wykorzystania urządzeń wytwarzających energię z odnawialnych źródeł energii o mocy mikroinstalacji, zgodnie z przepisami odrębnymi oraz z zastrzeżeniem pozostałych ustaleń planu, z wyłączeniem: elektrowni wiatrowych i biogazowni. Zgodnie z art. 144 ust. 2 ustawy z dnia 27 kwietnia 2001 r. Prawo ochrony środowiska, eksploatacja instalacji powodująca wprowadzanie gazów lub pyłów do powietrza nie powinna powodować przekroczenia standardów jakości środowiska poza terenem, do którego prowadzący instalację ma tytuł prawny. Zatem do obowiązków

inwestora będzie należało zastosowanie na terenie przedsięwzięcia odpowiednich środków technicznych i organizacyjnych skutecznie ograniczających rozprzestrzenianie się zanieczyszczeń powietrza na tereny sąsiednie. Ponadto na etapie planowania inwestycji zaleca się projektowanie linii zabudowy z uwzględnieniem głównych kierunków panujących wiatrów, w taki sposób, aby zapewnić „przewietrzanie” terenów, jak również projektowanie możliwie największych powierzchni terenów zieleni - nasadzenia drzew i krzewów.

Wpływ na stan czystości powietrza na przedmiotowym terenie będzie również wywierać emisja spalin z pojazdów poruszających się na trasie komunikacyjnej – drodze gminnej oraz w mniejszym zakresie – drodze krajowej nr 15, jak również przyszłymi drogami dojazdowymi do poszczególnych obiektów na obszarze planu. Przewiduje się, że w związku z powstaniem nowego zainwestowania ruchu samochodowego na istniejących drogach ulegnie zwiększeniu, zatem pogorszeniu może ulec stan zanieczyszczenia powietrza związkami pochodzącymi ze spalania paliw napędowych. Podstawowymi zanieczyszczeniami charakterystycznymi dla komunikacji samochodowej są: tlenki azotu (NO<sub>x</sub>), powstające podczas spalania paliw w silnikach, związki ołowiu powstające podczas spalania benzyn etylizowanych, tlenki siarki (SO<sub>x</sub>), z przewagą dwutlenku siarki (SO<sub>2</sub>), powstające podczas spalania oleju napędowego oraz węglowodory związane z pracą silników wykorzystujących jako paliwo gaz LPG. Na ilość emitowanych przez pojazdy zanieczyszczeń mają wpływ takie czynniki, jak: rodzaj spalanej paliwa, rozwiązania konstrukcyjne silnika i układu paliwowego, pojemność silnika, moc i związane z nimi zużycie paliwa, konstrukcja układu wydechowego (katalizator), stan techniczny silnika i innych podzespołów, prędkość jazdy, technika jazdy, płynność jazdy. Wpływ na skalę emisji będą miały również aktualne warunki atmosferyczne. W związku z tak dużą ilością zmiennych dokładne oszacowanie ilości wprowadzanych do powietrza substancji nie jest możliwe.

Oddziaływanie na powietrze będzie miało charakter bezpośredni, długoterminowy i zmienny w ciągu doby w przypadku ruchu komunikacyjnego, natomiast w odniesieniu do emisji z urządzeń grzewczych – charakter sezonowy.

#### **6.4. Oddziaływanie na klimat**

Inwestycje dopuszczone do realizacji na obszarze opracowania planu spowodują nieznaczny modyfikację warunków klimatu lokalnego w zakresie zmiany temperatury oraz wilgotności powietrza, której przyczyną

będzie częściowa likwidacja powierzchni biologicznie czynnej, a także wzrost emisji ciepła, pochodzącego ze spalania paliw do celów grzewczych, jak również zwiększenie powierzchni utwardzonych. Należy spodziewać się, że emisja ciepła do atmosfery na skutek realizacji projektowanych inwestycji ograniczy się do obszarów podlegających przekształceniu, a zatem nie spowoduje zmian klimatu na większą skalę.

W projekcie planu wprowadzono zapisy określające minimalny procentowy udział powierzchni terenu biologicznie czynnego, w celu zapewnienia równowagi dla lokalnego mikroklimatu. Przewiduje się zagospodarowanie zielenią wszystkich wolnych od utwardzenia powierzchni terenów. Nasadzenia roślinności towarzyszącej zabudowie oraz zieleni izolacyjnej będą miały duże znaczenie przy oczyszczaniu powietrza z pyłów i kurzu, poprzez gromadzenie ich na powierzchni liści oraz jednoczesnej produkcji tlenu.

Zgodnie ze „Strategicznym planem adaptacji dla sektorów i obszarów wrażliwych na zmiany klimatu do roku 2020 z perspektywą do roku 2030”, wykonanym przez Ministerstwo Środowiska sektor budownictwa jest szczególnie wrażliwy na kilka elementów klimatu, zwłaszcza na wiatry i opady. Oddziaływanie tych czynników klimatycznych powinna znaleźć swoje odbicie w zakresie projektowania zarówno posadowienia, jak i konstrukcji niosącej budowli. Oddziaływanie deszczy jest szczególnie ważne w odniesieniu do problemu sprawności sieci kanalizacyjnych oraz występowania osuwisk skarp. Prognozy odnośnie wiatrów wskazują na nasilanie się zjawisk takich jak trąby powietrzne lub huragany, aczkolwiek trudno jest określić strefy szczególnie zagrożone tym zjawiskiem. Zwrócić należy uwagę na dużą dynamikę zmian warunków klimatycznych, które mogą negatywnie wpływać zarówno na wykonawstwo robót, jak i na właściwości wyrobów budowlanych w tym ich trwałość.

Oddziaływanie ustaleń planu na klimat należy uznać za pośrednie, długotrwałe i pozytywne. Krótkoterminowe negatywne oddziaływanie bezpośrednie będzie występowało na etapie budowy i związane będzie z pracą maszyn budowlanych.

## **6.5. Oddziaływanie na wody**

W porównaniu do obecnego sposobu użytkowania przedmiotowego terenu, tj. w większości użytkowania rolniczego, stanowiącego zagrożenie dla wód, z powodu spływu zanieczyszczeń z pól uprawnych, powstanie terenów zabudowanych wpłynie na ograniczenie dopływu biogenów do wód.

W projekcie planu ustalono zaopatrzenie w wodę z istniejącej i projektowanej sieci wodociągowej, zgodnie z ustaleniami przepisów odrębnych oraz odprowadzanie ścieków komunalnych do sieci kanalizacji sanitarnej, zgodnie z ustaleniami przepisów odrębnych.

W przypadku terenów z budynkami niskimi podstawową zasadą zagospodarowania wód opadowych i roztopowych winno być ich zatrzymanie na terenie, spowolnienie tempa spływu do odbiornika oraz naturalne oczyszczanie wód opadowych na miejscu, przed odprowadzeniem do odbiornika (np. poprzez spływ przez powierzchnie zadarnione). Natomiast dopuszczenie możliwości odprowadzania wód opadowych i roztopowych do sieci kanalizacji deszczowej powinno odbywać się na terenach, w obrębie których możliwości zagospodarowania wód opadowych i roztopowych są ograniczone (np. duży udział powierzchni trwale uszczelnionych, trudne warunki gruntowo-wodne itd.).

Zgodnie z § 28 ust. 1 i 2 rozporządzenia w sprawie warunków technicznych, jakim powinny odpowiadać budynki i ich usytuowanie działka budowlana, na której sytuowane są budynki, powinna być wyposażona w kanalizację umożliwiającą odprowadzenie wód opadowych do sieci kanalizacji deszczowej lub ogólnospławnej. W przypadku budynków niskich lub budynków, dla których nie ma możliwości

przyłączenia do sieci kanalizacji deszczowej lub ogólnospławnej, dopuszcza się odprowadzenie wód opadowych na własny teren nieutwardzony, do dołów chłonnych lub do zbiorników retencyjnych.

Zgodnie z § 17 ust. 1 i ust. 2 rozporządzenia Ministra Gospodarki Morskiej i Żeglugi Śródlądowej z dnia 12 lipca 2019 r. w sprawie substancji szczególnie szkodliwych dla środowiska wodnego oraz warunków, jakie należy spełnić przy wprowadzaniu do wód lub do ziemi ścieków, a także przy odprowadzaniu wód opadowych lub roztopowych do wód lub do urządzeń wodnych (Dz. U. z 2019 r. poz. 1311) wody opadowe lub roztopowe, ujęte w otwarte lub zamknięte systemy kanalizacyjne, pochodzące z zanieczyszczonej powierzchni szczelnej: terenów przemysłowych, składowych, baz transportowych, portów, lotnisk, miast, dróg zaliczanych do kategorii dróg krajowych, wojewódzkich lub powiatowych klasy G, a także parkingów o powierzchni powyżej 0,1 ha, w ilości, jaka powstaje z opadów o natężeniu co najmniej 15 l na sekundę na 1 ha, obiektów magazynowania i dystrybucji paliw, w ilości, jaka powstaje z opadów o częstotliwości występowania jeden raz w roku i czasie trwania 15 minut, lecz w ilości nie mniejszej niż powstająca z opadów o natężeniu 77 l na sekundę na 1 ha mogą być wprowadzane do wód lub do urządzeń wodnych, z wyjątkiem przypadków, o których mowa w art. 75a ustawy z dnia 20 lipca 2017 r. - Prawo wodne, o ile nie zawierają substancji zanieczyszczających w ilościach przekraczających 100 mg/l zawiesiny ogólnej oraz 15 mg/l węglowodorów ropopochodnych. Wody opadowe lub roztopowe pochodzące z powierzchni innych niż powierzchnie, o których mowa w ust. 1, mogą być wprowadzane do wód lub do urządzeń wodnych, z wyjątkiem przypadków, o których mowa w art. 75a ustawy z dnia 20 lipca 2017 r. - Prawo wodne, bez oczyszczania.

W planie ustalono zagospodarowanie wód opadowych i roztopowych: na terenie, z dopuszczeniem ich retencjonowanie i wtórnego wykorzystania, oraz z dopuszczeniem ich odprowadzania do sieci kanalizacji deszczowej.

Mając na uwadze powyższe ustalenie, na przedmiotowym terenie nie będzie możliwości prowadzenia nieodpowiedniej gospodarki wodno-ściekowej.

Czynnikiem wpływającym negatywnie na stan ilościowy wód podziemnych będzie uszczelnienie gruntu poprzez zabudowę oraz towarzyszące jej powierzchnie utwardzone, co spowoduje pozbawienie go naturalnych zdolności filtracyjnych i ograniczenie spływu wód opadowych i roztopowych. Stabilizująco na poziom wód gruntowych wpłynie określenie minimalnego wskaźnika powierzchni biologicznie czynnej.

W celu zminimalizowania ryzyka wystąpienia potencjalnego zanieczyszczenia środowiska gruntowo-wodnego w fazie realizacji inwestycji wykonawca powinien odizolować zaplecze budowlane od gruntu i wód gruntowych. Miejsce składowania materiałów budowlanych należy odpowiednio uszczelnić i zabezpieczyć za pomocą geosyntetyków, natomiast materiały wykorzystywane w trakcie budowy należy przechowywać w szczelnych kontenerach spełniających wymagania przeciwpożarowe i ochrony środowiska.

Obszar objęty projektem mpzp położony jest w ramach JCWP „Mała Noteć” (PLRW600025188299), w granicach GZWP nr 143 Subzbiornik Inowrocław – Gniezno oraz w obrębie JCWPd nr 43 o kodzie GW600043, w związku z czym wszelkie działania inwestycyjne powinny uwzględniać konieczność ochrony wód podziemnych i powierzchniowych, tak aby planowany sposób zagospodarowania przestrzennego nie stanowił dla nich zagrożenia, wszelkie działania związane z realizacją i funkcjonowaniem wszelkich inwestycji powinny zapewniać eliminację potencjalnych zanieczyszczeń środowiska gruntowo-wodnego, celem zachowania właściwych parametrów fizyko-chemicznych wód podziemnych. Plan ustala nakaz ochrony wód podziemnych poprzez zagospodarowanie ścieków komunalnych docelowo do sieci kanalizacji sanitarnej, tymczasowo do szczelnych zbiorników bezodpływowych lub do przydomowych oczyszczalni ścieków, zgodnie z ustaleniami przepisów

odrębnych. Realizacja ustaleń planu w zakresie zaopatrzenia w wodę jak i zagospodarowania ścieków oraz zagospodarowanie terenów zgodnie z określonymi parametrami (określenie minimalnego udziału powierzchni biologicznie czynnej oraz maksymalnego procentu powierzchni zabudowy) ogranicza wpływ na wody Głównego Zbiornika Wód Podziemnych.

Ponadto realizacja ustaleń projektu planu (zaopatrzenia w wodę z istniejącej i projektowanej sieci wodociągowej, zgodnie z ustaleniami przepisów odrębnych. W zakresie gospodarki ściekowej odprowadzenie ścieków komunalnych docelowo do sieci kanalizacji sanitarnej, tymczasowo do szczelnych zbiorników bezodpływowych lub do przydomowych oczyszczalni ścieków, zgodnie z ustaleniami przepisów odrębnych) nie wpłynie na nieosiągnięcie celów środowiskowych określonych dla JCWP, na terenie której znajdują się obszary opracowania planu).

Prowadzenie gospodarki wodno-ściekowej określonej w projekcie planu nie spowoduje wystąpienia znaczącego oddziaływania realizacji ustaleń projektu planu na jednolite części wód - jednolitą część wód podziemnych, na terenie której znajdują się obszary opracowania planu. Realizacja zapisów planu pozwoli osiągnąć cele środowiskowe określone dla tej jednostki tj.: osiągnięcie dobrego stanu chemicznego i dobrego stanu ilościowego.

W związku z powyższym zakłada się, że realizacja ustaleń projektu planu nie przyczyni się do nieosiągnięcia celów środowiskowych określonych dla JCW, w obrębie której zlokalizowany jest przedmiotowy obszar, a także nie przyczyni się do uszczuplenia zasobów ani do obniżenia jakości ww. GZWP. Ustalenia planu poprzez odpowiednie zapisy z zakresu gospodarki wodno-ściekowej oraz ochrony powierzchni ziemi skutecznie minimalizują ryzyko pogorszenia stanu jakości wód.

#### **6.6. Oddziaływanie na zasoby naturalne**

Na obszarze objętym projektem planu nie występują złoża kopalin oraz obszary mające status obszarów górniczych, w związku z tym nie przewiduje się oddziaływania na te zasoby naturalne. W zakresie opracowania planu nie występują również grunty leśne i tym samym ustalenia planu nie będą wpływać na ich zasoby.

Zapisy dotyczących ochrony zasobów wodnych oraz zagospodarowania ścieków (tj. zapobieganie dostawaniu się ścieków do wód powierzchniowych i podziemnych oraz do gruntu) wpłyną pozytywnie na zasoby wodne w gminie co będzie miało charakter pośredni, długoterminowy i pozytywny.

W wyniku realizacji ustaleń projektu planu dojdzie do przekształcenia części powierzchni gruntów rolnych. Przekształcenie części gruntów rolnych w tereny inwestycyjne spowoduje zubożenia zasobów naturalnych (poprzez przekształcenie gruntów rolnych w tereny zabudowane) i tym samym zmniejszenie powierzchni terenów biologicznie czynnych. Ww. oddziaływania należy określić jako negatywne, stałe i długotrwałe. W celu ograniczenia wielkości przekształcanej powierzchni gruntów określono w projekcie planu maksymalny procent powierzchni zabudowy. Jednocześnie plan określił minimalną powierzchnię terenu biologicznie czynną.

Takie ustalenia planu minimalizują wielkość przekształcanej powierzchni gruntów. Realizacja nowych budynków i sieci infrastruktury technicznej spowoduje usunięcie roślinności, wierzchniej warstwy gleby oraz uszczelnienie fragmentów powierzchni biologicznie czynnych.

#### **6.7. Oddziaływanie na rośliny, zwierzęta i różnorodność biologiczną**

Szata roślinna omawianego obszaru jest przeciętna, a jej zróżnicowanie związane głównie z naturalnymi warunkami siedliskowymi i sposobem gospodarowania. Teren opracowania projektu planu w większej części uprawiany jest rolniczo, zatem szatę roślinną reprezentują przede wszystkim gatunki roślin uprawnych m.in. żyto, rosnące jedynie w okresie wegetacyjnym oraz towarzyszące uprawom liczne

gatunki segetalne. Jedynie w południowym fragmencie terenu występują dziko rosnące zadrzewienia oraz roślinność trawiasta. W żadnym obszarze opracowania planu nie występują grunty leśne. Występują również zadrzewienia towarzyszące przy istniejących na terenie opracowania planu gospodarstwach rolnych. Z uwagi na obecność drogi w sąsiedztwie obszaru opracowania spotkać można liczne rośliny ruderalne.

Flora przedmiotowego obszaru zostanie w sposób trwały zmieniona i zastąpiona roślinnością towarzyszącą budynkom, tj. gatunki ozdobne. Wnikanie gatunków obcych może mieć miejsce na etapie budowy budynków, w związku z zawleczeniem gatunków antropofitów podczas nawożenia ziemi, przenoszeniem diaspor na kołach sprzętu i odzieży ludzi itp., a także na etapie eksploatacji inwestycji. Do obsadzania terenów wolnych od utwardzenia wskazane jest wprowadzanie zieleni charakteryzującej się odpowiednim doбором i zróżnicowaniem gatunkowym oraz gęstością nasadzeń. Należy dostosować ją do warunków siedliskowych panujących na danym terenie.

W celu ograniczenia negatywnego oddziaływania na środowisko w projekcie planu ustalono minimalny procentowy udział powierzchni biologicznie czynnej. Zaznaczyć należy również, iż część terenu objętego planem przeznaczona się pod teren rolnictwa z zakazem zabudowy. Z czasem wprowadzona zieleń na terenach wolnych od utwardzenia pozwoli wzbogacić walory przyrodnicze poszczególnych fragmentów obszaru opracowania.

Z uwagi na lokalizację omawianego terenu w niewielkiej części na obszarze Natura 2000 Pojezierze Gnieźnieńskie PLH300026 oraz w znajdującym się korytarzu ekologicznym, istnieje prawdopodobieństwo czasowego występowania na analizowanym terenie gatunków zwierząt objętych ochroną prawną.

W związku z istnieniem barier utrudniających migrację tj. droga krajowa nr 15 oraz linią kolejową nr 353 Poznań Wschód-Skandawa, uważa się, że zdarzenia bytowania gatunków chronionych na omawianym terenie będą miały charakter incydentalny. Należy zaznaczyć, że zgodnie z art. 75 ustawy z dnia 27 kwietnia 2001 r. Prawo ochrony środowiska, w trakcie prac budowlanych inwestor realizujący przedsięwzięcie jest obowiązany uwzględnić ochronę środowiska, a więc również gatunków i siedlisk roślin, grzybów i zwierząt na obszarze prowadzonych prac.

Lokalizacja nowej zabudowy spowoduje likwidację miejsc bytowania gatunków zwierząt związanych z siedliskiem polnym. Na etapie realizacji ustaleń projektu planu należy przestrzegać przepisów dotyczących ochrony gatunkowej, w tym w głównej mierze: zakazów niszczenia gniazd i siedlisk gatunków chronionych oraz przypadkowego płoszenia, określonych w rozporządzeniu Ministra Środowiska z dnia 16 grudnia 2016 r. w sprawie ochrony gatunkowej zwierząt (Dz. U. z 2022 r. poz. 2380), a także w rozporządzeniu Ministra Środowiska z dnia 9 października 2014 r. w sprawie ochrony gatunkowej grzybów (Dz.U. z 2014 r. poz. 1408), rozporządzeniu Ministra Środowiska z dnia 9 października 2014 r. w sprawie ochrony gatunkowej roślin (Dz. U. z 2016 r. poz. 1409), zakazów określonych w ustawie z dnia 16 kwietnia 2004 r. o ochronie przyrody. Przed podjęciem prac należy przeprowadzić inwentaryzację pod kątem występowania chronionych gatunków. W razie stwierdzenia występowania chronionych gatunków ptaków termin i sposób wykonania prac należy dostosować do ich okresów lęgowych.

Zmniejszenie powierzchni życiowej oraz ograniczenie dostępności do bazy pokarmowej (szczególnie w przypadku małych zwierząt, których zdolności migracyjne są niewielkie), spowodować może wypieranie gatunków związanych z terenami rolniczymi i niezagospodarowanymi oraz stopniowe zastępowanie ich gatunkami przystosowanymi do życia w bezpośrednim sąsiedztwie zabudowy. Usunięcie w przyszłości istniejących zadrzewień i zakrzewień, może doprowadzić do zmniejszenia powierzchni życiowej zwierząt oraz likwidacji ich miejsc rozrodu i bytowania. Ograniczenie wpływu na świat zwierzęcy może nastąpić poprzez usuwanie drzew lub krzewów w okresie poza lęgowym ptaków – ustawowo od 15 października

do 1 marca, względnie – po upewnieniu się, że usuwane drzewa lub krzewy nie zawierają zasiedlonych stanowisk lęgowych ptaków lub – w przypadku stwierdzenia stanowisk lęgowych – po zakończeniu lęgów. Wzmoczona emisja hałasu również na etapie budowy budynków może potencjalnie przyczynić się do migracji, bytujących na przedmiotowym obszarze, gatunków zwierząt. Zaleca się prowadzenie prac budowlanych w terminach dostosowanych do uwarunkowań przyrodniczych - poza okresami lęgowymi ptaków oraz wzmoczonych wędrówek zwierząt.

Na obszarze opracowania planu dopuszcza się wprowadzanie odnawialnych źródeł energii o mocy mikroinstalacji, z wyłączeniem możliwości rozmieszczenia i wykorzystania urządzeń wytwarzających energię z energii wiatru, zgodnie z ustaleniami przepisów odrębnych. Przykładem tego typu urządzeń są panele fotowoltaiczne wykorzystujące energię słoneczną. Rozwiązanie to może wpłynąć negatywnie na zwierzęta ze względu na efekt oślepienia. Można to zniwelować stosując panele z powłoką antyrefleksyjną pokrywającą panele fotowoltaiczne, która zwiększy absorpcję energii promieniowania słonecznego oraz zapobiegnie niepożądanemu efektowi odbicia światła od powierzchni paneli – tym samym panele fotowoltaiczne nie będą oślepiać zwierząt naziemnych w otoczeniu i ptaków mogących przelatywać nad instalacją. Plan zakazuje również realizacji przedsięwzięć, których oddziaływanie będzie powodowało przekroczenia standardów jakości środowiska określonych w przepisach odrębnych. Takie działania nie będą skutkować negatywnym wpływem na świat zwierzęcy.

Stwierdzić, zatem należy, że ustalenia miejscowego planu nie będą długotrwale negatywnie oddziaływać na rośliny, zwierzęta i różnorodność biologiczną. Negatywne oddziaływanie na zwierzęta może mieć charakter krótkoterminowy bezpośredni i wystąpić może na etapie realizacyjnym.

#### **6.8. Oddziaływanie na dobra materialne i zabytki**

Na terenie objętym opracowaniem znajduje się stanowisko archeologiczne ujęte w gminnej ewidencji zabytków oraz w wojewódzkiej ewidencji zabytków obszar AZP 50-36/13, w granicach którego określa się nakaz prowadzenia badań archeologicznych podczas prac ziemnych przy realizacji inwestycji związanych z zabudowaniem i zagospodarowaniem terenu, zgodnie z przepisami odrębnymi. Ponadto, zgodnie z przepisami, w przypadku natrafienia w trakcie prowadzenia robót ziemnych na przedmiot, co do którego istnieje przypuszczenie, iż jest on zabytkiem, zastosowanie mają zatem przepisy odrębne z zakresu ochrony zabytków (przepisy ustawy o ochronie zabytków i opiece nad zabytkami). Przy uwzględnieniu zastosowania powyższych zapisów, przewiduje się wystąpienia negatywnego oddziaływania na dobra materialne i zabytki.

#### **6.9. Oddziaływanie na ludzi i klimat akustyczny**

Nie przewiduje się negatywnych skutków realizacji ustaleń projektu planu w zakresie zagrożenia dla zdrowia i życia ludzi. Przedmiotowe grunty nie należą do terenów potencjalnie zagrożonych ruchami masowymi lub osuwiskami, jak również zlokalizowane są poza obszarami szczególnego zagrożenia powodzią. Ustalenia projektu planu w sposób istotny nie będą wpływać na ludzi. Oddziaływanie negatywne na ludzi wystąpi na etapie realizacji nowych inwestycji polegających na budowie nowych budynków usługowych. Na tym etapie nieuniknione jest okresowe wzmoczenie hałasu oraz zanieczyszczenie powietrza, w tym przede wszystkim zwiększone pylenie. Będzie to oddziaływanie szczególnie dokuczliwe dla mieszkańców terenów położonych w bliskim sąsiedztwie nowych terenów inwestycyjnych. Oddziaływanie to będzie jednak miało charakter okresowy i ustanie wraz z zakończeniem wspomnianych prac. Oddziaływanie na ludzi (pośrednie, krótkoterminowe, chwilowe) związane będzie z hałasem, wibracją, drganiem oraz spalinami powstałymi na etapie transportu i budowy.

Projekt planu określili też pewne standardy funkcjonowania terenu m. in. poprzez określenie normatywów parkingowych oraz zasad wyposażenia terenu w infrastrukturę techniczną. Tego rodzaju zapisy skutkować będą długotrwałym pozytywnym oddziaływaniem na ludzi.

Realizacja precyzyjnych ustaleń projektu planu nie wpłynie negatywnie na zdrowie ludzi, gdyż na obszarze opracowania nie powinny wystąpić zjawiska stanowiące dla nich zagrożenie, w tym poważne awarie.

Klimat akustyczny na omawianym terenie kształtowany jest przede wszystkim przez ruch samochodowy odbywający się drogą powiatową, graniczącą z terenem opracowania oraz poprzez maszyny rolnicze, szczególnie podczas prac polowych na otwartych przestrzeniach.

W celu ochrony klimatu akustycznego, w projekcie planu wprowadzono nakaz lokalizacji zabudowy w obszarze ograniczonym przez ustalone nieprzekraczalne linie zabudowy, jak również ustalono minimalny udział terenu biologicznie czynnego. Projekt planu wyznaczył tereny, dla których poziom hałasu w środowisku określa rozporządzenie Ministra Środowiska z dnia 14 czerwca 2007 r. w sprawie dopuszczalnych poziomów hałasu w środowisku (t.j. Dz. U. z 2014 r., poz. 112). Takie rozwiązanie będzie pozytywnie i długotrwale wpływać na jakość życia i zdrowia ludzi.

Biorąc pod uwagę funkcje terenów jak i ich sąsiedztwo oraz wskaźniki zagospodarowania i parametry zabudowy, nie przewiduje się możliwości wystąpienia przekroczenia akustycznych standardów na obszarze opracowania planu jak i na terenach sąsiednich. Oddziaływanie o charakterze negatywnym, krótkoterminowym i chwilowym wystąpi na etapie budowy i związane będzie z prowadzonymi robotami budowlanymi, pracą maszyn budowlanych i transportem materiałów budowlanych

#### **6.10. Oddziaływanie na cele i przedmiot ochrony obszaru Natura 2000 i integralność tego obszaru**

Przewiduje się brak wystąpienia negatywnego oddziaływania skutków realizacji ustaleń projektu planu na cele i przedmiot ochrony obszaru specjalnego obszaru ochrony siedlisk Natura 2000 Pojezierze Gnieźnieńskie PLH300026.

Biorąc pod uwagę zakazy, jakie obowiązują na wyżej wymienionym obszarze zgodnie z ustawą z dnia 16 kwietnia 2004 r. o ochronie przyrody (t.j. Dz. U. z 2022 r., poz. 916 ze zm.), a także zapisy planu zadań ochronnych, ocenia się, że zapisy projektu mpzp są z nimi zgodne i nie ma sprzeczności pomiędzy planowanym zagospodarowaniem terenu a jego ochroną.

Zaznacza się, że obszar opracowania planu w niewielkim zakresie ingeruje w zasięg terytorialny Obszaru Natura 2000 „Pojezierze Gnieźnieńskie”.

Poniżej przedstawiono analizę potencjalnych skutków oddziaływań na poszczególne obiekty i cele ochrony ww. obszaru Natura 2000.

#### **Obszar Natura 2000 „Pojezierze Gnieźnieńskie” PLH300026**

a) Przedmioty ochrony obszaru:

(1) **siedliska przyrodnicze**: 3140 Twardowodne oligo- i mezotroficzne zbiorniki z podwodnymi łąkami ramienic (*Charactera* spp.); 3150 Starorzeczca i naturalne eutroficzne zbiorniki wodne ze zbiorowiskami z *Nympheion* i *Potamion*; 6210 Murawy kserotermiczne (*Festuco-Brometea* i ciepłolubne murawy z *Asplenion septentrionalis* *Festucion pallentis*); 6410 Zmiennowilgotne łąki trzęślicowe (*Molinion*); 6440 Łąki selernicowe (*Cnidion dubii*); 6510 Niżowe i górskie świeże łąki użytkowane ekstensywnie (*Arrhenatherion elatioris*); 7140 Torfowiska przejściowe i trzęsawiska (przeważnie z roślinnością z *Scheuchzerio-Caricetea*); 7150 Obniżenia na podłożu torfowym z roślinnością ze związku *Rhynchosporion*; 7210 Torfowiska nakredowe (*Cladietum marisci*, *Caricetum buxbaumii*, *Schoenetum nigricantis*); 9170 Grąd środkowoeuropejski i subkontynentalny (*Galio-Carpinetum*, *Tilio-Carpinetum*);

9190 Kwaśne dąbrowy (*Quercion robori-petraeae*); 91E0 Łęgi wierzbowe, topolowe, olszowe i jesionowe (*Salicetum albae-fragilis*, *Pupulatum albae*, *Alnenion*); 91F0 Łęgi wierzbowe, topolowe, olszowe i jesionowe (*Salicetum albo-fragilis*, *Populetum albae*, *Alnenion glutinoso-incanae*) i olsy źródliskowe; 9110 ciepłolubne dąbrowy (*Quercetalia pubescenti-petraeae*);

(2) **gatunki zwierząt**: wydra (*Lutra lutra*), kumak nizinny (*Bombina bombina*), traszka grzebieniasta (*Triturus cristatus*), piskorz (*Misgurnus fossilis*), zatoczek łamliwy (*Anisus vorticulus*), bąk (*Botaurus stellaris*), bączek (*Ixobrychus minutus*), bocian biały (*Ciconia ciconia*), bocian czarny (*Ciconia nigra*), błotniak stawowy (*Circus aeruginosus*), derkacz (*Crex crex*), błotniak zbożowy (*Circus cyaneus*), błotniak łąkowy (*Circus pygargus*), lelek (*Caprimulgus europaeus*), żuraw (*Grus grus*), rybitwa czarna (*Chlidonias niger*), zimorodek (*Alcedo atthis*), dzięcioł czarny (*Dryocopus martius*), świergotek polny (*Anthus campestris*), gąsiorek (*Lanius collurio*), ortolan (*Emberiza hortulana*), trzmielojad (*Pernis apivorus*).

(3) **gatunki roślin**: lipiennik Loesela (*Liparis loeselii* (L.) Rich.), selery błotne (*Apium repens* (Jacq.) Lag), aldrowanda pęcherzykowata (*Aldrovanda vesiculosa* L.), sierpowiec błyszczący (*Drepanocladus vernicosus*).

b) **Istotne zagrożenia realne oraz potencjalne dla obszaru (tj. dla utrzymania właściwego stanu ochrony siedlisk przyrodniczych w tym dla przedmiotu ochrony)**: do głównych zagrożeń należy presja turystyczna oraz wiążące się z nią niszczenie cennych zbiorowisk oraz zanieczyszczenie środowiska, obniżający się poziom wód w jeziorach, rozwijająca się zabudowa rekreacyjna nad brzegami jezior.

c) **Planowany sposób zagospodarowania terenu**: obszar przeznaczony jest pod tereny zabudowy mieszkaniowej jednorodzinnej, teren rolnictwa z zakazem zabudowy, teren zabudowy związany z rolnictwem, teren drogi dojazdowej oraz tereny dróg wewnętrznych.

Zgodnie z ustawą z dnia 16 kwietnia 2004 r. o ochronie przyrody (t.j. Dz. U. z 2022 r., poz. 916 ze zm.), zabrania się podejmowania działań mogących, osobno lub w połączeniu z innymi działaniami, znacząco negatywnie oddziaływać na cele ochrony obszaru Natura 2000, w tym w szczególności:

- pogorszyć stan siedlisk przyrodniczych lub siedlisk gatunków roślin i zwierząt, dla których ochrony wyznaczono obszar Natura 2000 lub wpłynąć negatywnie na gatunki, dla których ochrony został wyznaczony obszar Natura 2000, lub pogorszyć integralność obszaru Natura 2000 lub jego powiązania z innymi obszarami.

Dla obszaru mającego znaczenie dla Wspólnoty Pojezierze Gnieźnieńskie PLH300026 obowiązuje plan zadań ochronnych ustanowiony Zarządzeniem Regionalnego Dyrektora Ochrony Środowiska w Poznaniu i Regionalnego Dyrektora Ochrony Środowiska w Bydgoszczy z dnia 2 września 2015 r. (Dz. Urz. Woj. Wlkp. z 2015 r., poz. 5276). Cele zawarte w planie zadań ochronnych odnoszą się przede wszystkim do utrzymania obecnego stanu ochrony, poprawy niezadowolającego bądź złego stanu ochrony siedlisk, poprzez poprawę

składu gatunkowego drzewostanu czy umożliwienie swobodnego przebiegu procesów naturalnych. Rozpoznanie rozmieszczenia i liczebności gatunków w obszarze Natura 2000, identyfikacji zagrożeń, ocena stanu ochrony oraz propozycja działań ochronnych.

W projekcie planu miejscowego ustalono przeznaczenie zgodne z obecnym użytkowaniem i zagospodarowaniem terenów w sąsiedztwie. Ponadto, w granicach form ochrony przyrody ustalono ich ochronę na podstawie przepisów odrębnych poprzez zapis „ustala się: ochronę i zagospodarowanie obszaru Natura 2000 – obszaru mającego znaczenie dla Wspólnoty – Pojezierze Gnieźnieńskie PLH300026 zgodnie z przepisami odrębnymi, zakaz realizacji przedsięwzięć, których oddziaływanie będzie powodowało przekroczenia standardów jakości środowiska określonych w przepisach odrębnych.

Obszar Natura 2000 został oddzielony za pomocą ustalonej nieprzekraczalnej linii zabudowy – na większości terenu opracowania.

Ponadto ustalono zakaz lokalizacji przedsięwzięć mogących zawsze znacząco oddziaływać na środowisko oraz zakaz lokalizacji przedsięwzięć mogących potencjalnie znacząco oddziaływać na środowisko z wyłączeniem inwestycji celu publicznego.

Ogólnie należy pamiętać by wszelkie prace na siedliskach zasiedlonych przez gatunki zwierząt objętych ochroną gatunkową wykonywać poza sezonem rozrodczym, przy minimalizacji używania ciężkiego sprzętu, po przeprowadzeniu szczegółowego rozpoznania terenu. Jeżeli przemawiają za tym konieczne wymogi nadrzędnego interesu publicznego (w tym wymogi o charakterze społecznym lub gospodarczym) i wobec braku rozwiązań alternatywnych realizacja tych przedsięwzięć może być warunkowo wykonana, ale jednocześnie z zapewnieniem realizacji starannej kompensacji przyrodniczej. Szczegóły kompensacji powinny zostać ustalone na etapie osobnej procedury OOŚ i umieszczone w decyzjach środowiskowych dla poszczególnych inwestycji.

Wszystkie inwestycje powinny być wykonane dopiero po rzetelnym zbadaniu terenu i rozmieszczeniu w nim płazów. Prace inwestycyjne konieczne powinny odbywać się poza sezonem godowym żab. Same płazy na czas realizacji inwestycji należałoby odgrodzić od obszaru prac, a następnie przenosić w bezpieczne miejsca w okolicy.

Mając na uwadze skalę przedsięwzięć dopuszczonych na obszarze objętym projektem mpzp, nie przewiduje się oddziaływań realnych i znaczących na cele ochrony, dla których powołano te formy ochrony przyrody, mogących powstać w wyniku realizacji projektu mpzp. Oddziaływanie na gatunki roślin i zwierząt opisano w podrozdziale 6.7. Należy również podkreślić, że realizacja analizowanego projektu planu, nie wpłynie na spójność i integralność sieci Natura 2000.

#### **6.11. Pola elektromagnetyczne**

Na terenie opracowania planu nie ma obecnie obiektów które byłyby źródłem pól elektromagnetycznych powodujących przekroczenie dopuszczalnych wartości w środowisku. Przez obszary opracowania planu przebiegają linie elektroenergetyczne niskiego napięcia.

Energia oddziaływań naturalnych, statycznych pól: elektrycznego i magnetycznego na cząsteczki żywej materii jest bardzo mała i wszelkie uporządkowania wywołane tymi zewnętrznymi, naturalnymi polami są niszczone przez ruch cieplny cząstek żywego organizmu<sup>9</sup>. Dlatego nie przewiduje się znaczących negatywnych oddziaływań w wyniku promieniowania elektromagnetycznego pochodzącego z linii elektromagnetycznych na omawianym obszarze.

#### **6.12. Oddziaływanie na całokształt środowiska przyrodniczego**

Przewidywane skutki oddziaływania projektu planu na całokształt środowiska oraz jego prawidłowe funkcjonowanie są zróżnicowane co do charakteru, czasu oddziaływania, odwracalności i ich zasięgu przestrzennego.

---

<sup>9</sup> Koreleski, Krzysztof. 2005. Oddziaływanie napowietrznych linii energetycznych na środowisko człowieka. Nr 2/2005, PAN, Oddział w Krakowie, s. 47–59 Komisja Technicznej Infrastruktury Wsi.

Wpływ skutków realizacji ustaleń planów, na poszczególne komponenty środowiska można podzielić na: bezpośredni, pośredni, wtórny i skumulowany. Ponadto można je rozpatrywać w kontekście czasu oddziaływania:

- długoterminowego (w skali kilkudziesięciu lat),
- średnioterminowego (około 5 – 10 lat),
- krótkoterminowego (około 1 roku),
- chwilowego (około 1 doby).

Rodzaj i skalę przewidywanych oddziaływań na poszczególne komponenty środowiska przedstawiono w podrozdziałach 6.1-6.12. oraz w poniższej tabeli (Tabela 2.)

Tabela 2. Przewidywane oddziaływanie skutków realizacji miejscowego planu na elementy środowiska

Komponent środowiska	Rodzaj oddziaływania											
	bezpośrednie	pośrednie	wtórne	skumulowane	krótkoterminowe	średnioterminowe	długoterminowe	stale	chwilowe	pozytywne	negatywne	Brak oddziaływania
obszar Natura 2000												•
różnorodność biologiczna		•	•				•			•		
ludzie		•					•	•		•		
zwierzęta		•		•			•	•			•	
rośliny	•			•			•			•		
woda		•	•				•			•		
powietrze		•		•			•		•		•	
powierzchnia ziemi	•			•			•	•			•	
krajobraz	•			•			•	•			•	
klimat		•	•				•	•			•	
zasoby naturalne												•
zabytki		•								•		
dobry materialne		•					•					

Źródło: opracowanie własne.

Na podstawie powyższej analizy stwierdza się, że skutki realizacji ustaleń miejscowego planu wpłyną pozytywnie na różnorodność biologiczną, ludzi, roślinność i wody, z uwagi na powstanie nowych terenów inwestycyjnych, generujących miejsca pracy, uporządkowanie gospodarki ściekowej, zakaz realizacji przedsięwzięć, których oddziaływanie będzie powodowało przekroczenia standardów jakości środowiska określonych w przepisach odrębnych oraz rozwój infrastruktury technicznej.

Przewiduje się negatywny wpływ powstania nowej zabudowy na zwierzęta, powietrze, powierzchnię ziemi, krajobraz oraz klimat, z powodu przekształcenia gruntu w miejscach realizacji inwestycji, generowanie zanieczyszczeń do powietrza przez źródła grzewcze budynków oraz pojazdy samochodowe, likwidację miejsc bytowania gatunków zwierząt, wzrost emisji ciepła spowodowany zwiększeniem powierzchni utwardzonych, jak również z powodu przekształcenia otwartego krajobrazu pól uprawnych, przy czym należy zaznaczyć, że odbiór wizualny przestrzeni będzie miał charakter subiektywny.

Nie zakłada się wystąpienia oddziaływania skutków ustaleń projektu planu na obszary Natura 2000 - obszar został oddzielony za pomocą ustalonej nieprzekraczalnej linii zabudowy – na większości terenu

opracowania, a także na inne formy ochrony przyrody, zasoby naturalne, rozumiane jako surowce naturalne.

### **7. Informacja o możliwym transgranicznym oddziaływaniu na środowisko**

Z uwagi na położenie przedmiotowego obszaru w znacznej odległości od granicy państwa nie należy spodziewać się transgranicznego oddziaływania ustaleń planu na środowisko.

### **8. Rozwiązania mające na celu zapobieganie, ograniczanie lub kompensację przyrodniczą negatywnych oddziaływań na środowisko**

Ustalenia przedmiotowego planu przewidują działania mające na celu zapobieganie i ograniczanie ewentualnych negatywnych oddziaływań zamierzeń inwestycyjnych na środowisko – przedstawione w rozdziale 6. niniejszej prognozy.

Dla pełnej ochrony środowiska, mającej na celu dotrzymanie standardów jakości środowiska, zarówno na obszarze opracowania planu, jak i w jego sąsiedztwie, w związku z realizacją ustalonych w planie przedsięwzięć, projekty budowlane tych inwestycji powinny zawierać zalecenia odpowiedniego dobrania rozwiązań technicznych i technologicznych.

Ponadto należy uwzględnić:

- konieczność dotrzymania wszelkich obowiązujących norm dotyczących ochrony poszczególnych komponentów środowiska,
- odpowiednie wyprofilowanie powierzchni dróg, zapewniające powierzchniowy spływ wód opadowych oraz w miarę możliwości stosowanie nawierzchni przepuszczających wodę,
- zdjęcie próchnicznej warstwy gleby (humusu) w miejscach posadowienia nowych budynków i wtórne jej wykorzystanie,
- obowiązek selektywnego gromadzenia odpadów i powierzanie ich wywozu i składowania wyspecjalizowanym firmom,
- właściwe rozmieszczenie obiektów budowlanych, umożliwiające przewietrzanie zabudowy względem głównych kierunków panujących wiatrów,
- prowadzenie prac ziemnych, z zachowaniem terminów tych prac, wykluczając fundamentowanie w okresie długotrwałych deszczy i roztopów wiosennych, w celu ochrony podłoża,
- stosowanie kompensacji przyrodniczej, w tym przeznaczanie powierzchni niezabudowanych i nieutwardzonych na zieleń,
- zabezpieczenie na czas budowy istniejących drzew i krzewów, w celu ochrony przed uszkodzeniami mechanicznymi.

Ponadto, zgodnie z art. 75 ustawy z dnia 27 kwietnia 2001 r. Prawo ochrony środowiska (t.j. Dz. U. z 2024 r., poz. 54) w trakcie prac budowlanych inwestor realizujący przedsięwzięcia jest obowiązany uwzględnić ochronę środowiska (w tym także ochronę gatunków i siedlisk roślin, grzybów oraz zwierząt objętych ochroną), na obszarze prowadzonych prac. Jest to niezwykle istotne i musi być respektowane.

Powyższe zapisy powinny skutecznie chronić środowisko przyrodnicze przed potencjalnymi negatywnymi oddziaływaniami. W decyzji środowiskowej dla poszczególnych inwestycji można zawrzeć dodatkowe, szczegółowe zapisy chroniące, minimalizujące, łagodzące bądź kompensujące ewentualne negatywne oddziaływania realizacji konkretnych projektów na środowisko przyrodnicze. Do podstawowych ogólnych działań ograniczających zaliczyć można: (1) ograniczenie zajęcia terenu; (2) stosowanie odpowiednich technologii, materiałów i rozwiązań konstrukcyjnych (np. nasadzeń roślinności chroniących przed zanieczyszczeniami atmosferycznymi itp.); (3) prawidłowe zabezpieczenie sprzętu i placu budowy; (4) dostosowanie terminu prac do cyklu wegetacyjnego roślin i terminów rozrodu zwierząt.

Ponadto w celu ograniczenia negatywnego oddziaływania na komfort życia i zdrowie ludzi zaleca się szczególne zwrócenie uwagi na:

- dostosowanie lokalizacji inwestycji do powierzchni terenu; postulowanie tam, gdzie to możliwe by potencjalne źródła emisji hałasu w sposób optymalny wykorzystywały naturalną rzeźbę i pokrycie terenu celem obniżenia rozchodzenia się fal dźwiękowych i drgań;
- szerokie stosowanie zieleni nasadzeniowej wszędzie tam, gdzie jest to możliwe i uzasadnione. Tereny zieleni są stosunkowo tanim sposobem na obniżenie poziomu zanieczyszczeń powietrza atmosferycznego. Zieleń stanowi rodzaj filtra, który przy każdym opadzie atmosferycznym ulega samooczyszczeniu. Hamując prędkość wiatru, zieleń powoduje opadanie cięższych od powietrza cząstek pyłu na liście i ziemię, zmniejszając ich wchłanianie przez układ oddechowy. Zawartość szkodliwych gazów w powietrzu nad dużymi parkami jest 2–3 razy mniejsza niż nad terenami ściśle zabudowanymi. Dlatego powinny być szeroko propagowane, również ze względów ekonomicznych. Ponadto poprawia ona estetykę krajobrazu, przez co podnosi się komfort życia mieszkańców;
- dobór gatunków roślin powinien uwzględniać, poza techniczno-ekonomicznymi aspektami, ich szczególne właściwości biologiczne. Preferowane powinny być gatunki wytwarzające znaczne ilości substancji antybiotycznych, tzw. fitoncydów. Można zaliczyć do nich m.in. berberys, bez czarny, brzoza, cis, czeremcha, głóg, jałowiec, sosna, świerk i inne. Ponadto skupiny zieleni powodują jonizację powietrza. Powinno się stosować te gatunki, które wpływają korzystnie na zdrowie człowieka. Są to m.in.: brzoza, lipa, sosna, świerk. Unikać należy gatunków jonizujących dodatkowo powietrze, co niekorzystnie wpływa na ogólny stan psychiczny ludzi (dęby, klony, robinie, topole);
- zaleca się szerokie stosowanie żywopłotów wzdłuż tras komunikacyjnych. Żywopłoty charakteryzują się wysokim pochłanianiem substancji szkodliwych z powietrza. Oprócz tego skutecznie osłabiają siłę wiatru powodującego erozję gleby. Ponadto zajmują stosunkowo małe powierzchnie;
- przestrzeganie zasad BHP podczas etapu budowy poszczególnych nowych obiektów.

## **9. Przewidywane metody analizy skutków realizacji ustaleń projektu planu oraz częstotliwość jej przeprowadzania**

Ustalenia planu zagospodarowania przestrzennego uwzględniają wymogi ochrony środowiska zgodnie z obowiązującymi przepisami aktów prawnych. Podczas funkcjonowania zrealizowanych przedsięwzięć na przedmiotowym terenie zawsze istnieje ryzyko wystąpienia negatywnych zjawisk dla środowiska, trudnych do określenia i zminimalizowania w zapisach ustaleń planu (np. wystąpienie wypadków, pożarów lub awarii infrastruktury technicznej). Zgodnie z art. 55 ust. 5 ustawy z dnia 3 października 2008 r. o udostępnianiu informacji o środowisku i jego ochronie, udziale społeczeństwa w ochronie środowiska oraz o ocenach oddziaływania na środowisko, organ opracowujący projekt dokumentu jest obowiązany prowadzić monitoring skutków realizacji postanowień przyjętego dokumentu w zakresie oddziaływania na środowisko. Monitoring ten zaleca się wykonywać raz na 4 lata w oparciu o dostępne dane o środowisku.

Monitoring skutków realizacji postanowień przyjętego dokumentu w zakresie oddziaływania na środowisko będzie polegał na analizie i ocenie stanu poszczególnych komponentów środowiska w oparciu o wyniki pomiarów uzyskanych w ramach państwowego monitoringu środowiska lub w ramach indywidualnych zamówień. Dokonując analizy i oceny stanu poszczególnych komponentów środowiska w oparciu o wyniki pomiarów uzyskanych w ramach państwowego monitoringu środowiska należy pamiętać, że muszą się one odnosić do obszaru objętego projektem planu.

Należy prowadzić bieżące analizy, które umożliwią, jeśli pojawi się taka potrzeba, wprowadzenie odpowiednich zmian i korekt do miejscowych planów zagospodarowania przestrzennego. Proponuje się objęcie monitoringiem komponentów środowiska w zakresie:

- jakości wód,
- jakości (zanieczyszczenia) powietrza,
- jakości gleb,
- jakości klimatu akustycznego (oddziaływania hałasu),
- oddziaływania pól elektromagnetycznych,
- gospodarowania odpadami.

#### **10. Rozwiązania alternatywne do rozwiązań zawartych w projekcie planu lub wyjaśnienie ich braku**

Nie wskazuje się rozwiązań alternatywnych, zakładając, że omawiany projekt jest projektem jedynym, optymalnym zarówno pod względem rozwiązań funkcjonalno-przestrzennych, jak i rozwiązań ograniczających negatywne oddziaływanie na środowisko.

Przeznaczenie i zagospodarowanie terenów sąsiednich oraz przeznaczenie tego obszaru w Studium determinują proponowane w projekcie planu rozwiązania, co pozwoli na realizację planowanego sposobu zainwestowania.

Przygotowany projekt miejscowego planu zagospodarowania przestrzennego został opracowany z poszanowaniem zasad urbanistyki ze wskazaniem co do architektury budynków, które zostały dopuszczone zapisami projektu planu. Ustalenia planu umożliwiają realizację budynków, które nie będą dominować nad pozostałymi. Ustalenia przedmiotowego dokumentu umożliwią rozwój zabudowy mieszkaniowej jednorodzinnej, zabudowy mieszkaniowej jednorodzinnej lub usług, a także zabudowy związanej z rolnictwem. Ponadto plan zakłada przeznaczenie części terenów pod tereny rolnictwa z zakazem zabudowy.

Wyznaczone w planie przeznaczenia terenów będą odpowiadały oczekiwaniom mieszkańców, właścicieli nieruchomości i inwestorów. Ponadto rozwiązania przyjęte w projekcie zapewniają ukształtowanie zabudowy w sposób harmonijny i funkcjonalny, z poszanowaniem zasad ładu przestrzennego, przy uwzględnieniu wszystkich wymagań dotyczących walorów architektonicznych i krajobrazowych terenu objętego opracowaniem. Plan miejscowy uwzględnia interesy ochrony środowiska w tym gospodarowania wodami i ochrony gruntów rolnych i leśnych.

#### **11. Streszczenie**

Przedmiotem opracowania jest prognoza oddziaływania na środowisko projektu miejscowego planu zagospodarowania przestrzennego zlokalizowanego w gminie Trzemeszno.

Plan sporządzony jest na podstawie Uchwały nr V/43/2024 Rady Miejskiej Trzemeszna z dnia 31 lipca 2024 r. w sprawie przystąpienia do sporządzenia miejscowego planu zagospodarowania przestrzennego części wsi Zieleń gm. Trzemeszno.

Prognoza składa się z 11 rozdziałów.

Rozdział pierwszy stanowi wprowadzenie, w którym przedstawiono podstawy formalno-prawne, zakres i cel prognozy oraz informacje o zastosowanych metodach oraz materiałach i dokumentach uwzględnionych przy jej sporządzaniu. Prognoza oddziaływania na środowisko stanowi podstawowy dokument, niezbędny do przeprowadzenia postępowania w sprawie strategicznej oceny oddziaływania na środowisko skutków realizacji polityki, strategii, planu lub programu. Obowiązek jej opracowania

wynika bezpośrednio z zapisów ustawy z dnia 3 października 2008 r. o udostępnianiu informacji o środowisku i jego ochronie, udziale społeczeństwa w ochronie środowiska oraz ocenach oddziaływania na środowisko oraz ustawy z dnia 27 marca 2003 r. o planowaniu i zagospodarowaniu przestrzennym (Dz. U. z 2023 r. poz. 977). Zasadniczym celem prognozy oddziaływania na środowisko jest wskazanie prawdopodobnych skutków realizacji ustaleń projektu planu na poszczególne elementy środowiska przyrodniczego.

Rozdział drugi stanowi charakterystykę stanu i funkcjonowania środowiska. Obszar opracowania projektu miejscowego planu zagospodarowania przestrzennego położony jest w południowej części gminy, pomiędzy terenami wodnymi i drogą powiatową. Tereny wskazane do opracowania planu obejmują działki o nr ewid. 74 i 75, obręb Zieleń.

Obszar objęty projektem miejscowego planu zagospodarowania przestrzennego zlokalizowany jest w obrębie jednolitej części wód powierzchniowych rzecznych „Panna” kod: RW6000181882699, w regionie wodnym Noteci, w obszarze dorzecza Odry. W poprzednim cyklu planistycznym (2016-2021), przedmiotowa jcwp nosiła nazwę „Mała Noteć” (kod: RW600025188299).

Na terenie objętym opracowaniem znajduje się stanowisko archeologiczne ujęte w gminnej ewidencji zabytków oraz w wojewódzkiej ewidencji zabytków obszar AZP 50-36/13, w granicach którego określa się nakaz prowadzenia badań archeologicznych podczas prac ziemnych przy realizacji inwestycji związanych z zabudowaniem i zagospodarowaniem terenu, zgodnie z przepisami odrębnymi.

Ponadto, zgodnie z przepisami, w przypadku natrafienia w trakcie prowadzenia robót ziemnych na przedmiot, co do którego istnieje przypuszczenie, iż jest on zabytkiem, zastosowanie mają zatem przepisy odrębne z zakresu ochrony zabytków (przepisy ustawy o ochronie zabytków i opiece nad zabytkami).

Rozdział trzeci obejmuje informacje o zawartości i głównych celach projektu planu. Przedmiotowy projekt planu sporządzany jest w związku z podjętą przez Radę Miejską Trzemeszna uchwałą nr V/43/2024 Rady Miejskiej Trzemeszna z dnia 31 lipca 2024 r. w sprawie przystąpienia do sporządzenia miejscowego planu zagospodarowania przestrzennego części wsi Zieleń gm. Trzemeszno.

Głównym celem miejscowego planu zagospodarowania przestrzennego części wsi Zieleń gm. Trzemeszno, jest wydzielenie w części nowych terenów pod zabudowę mieszkaniową jednorodzinną oraz zachowanie terenów rolnych, na których obowiązuje zakaz zabudowy. Pozwoli więc na poszerzenie oferty terenowej w tym zakresie dla mieszkańców tej miejscowości i przyczyni się niewątpliwie do jej rozwoju społeczno - gospodarczego, przy jednoczesnym wprowadzeniu zasady ładu przestrzennego w zagospodarowaniu przestrzeni objętej przystąpieniem do sporządzenia niniejszego planu zagospodarowania.

W obowiązującym dokumencie Studium, zatwierdzonym uchwałą Nr VI/44/2015 Rady Miejskiej Trzemeszna z dnia 25 lutego 2015 r. ze zmianami, obszar objęty opracowaniem planu zlokalizowany jest w jednostce strukturalnej:

- **OBSZAR B - Funkcja lokalna** - produkcja i obsługa rolnictwa na potrzeby wewnętrzne gminy. Możliwość rozwoju funkcji turystycznej. Wskazane jest tworzenie miejsc pracy poza sektorem rolnictwa - usługi, rzemiosło.

Gmina Trzemeszno jest typową gminą o dominującej funkcji rolniczej. Gleby, uwarunkowania przyrodniczo - hydrologiczne oraz stan zainwestowania, pozwoliły na wydzielenie stref rolniczych, oznaczonych na rysunku studium R1 – R4. W strefach tych dopuszcza się lokalizację inwestycji, które nie są bezpośrednio związane z rolnictwem, z zachowaniem przepisów szczególnych, a także prowadzenie eksploatacji kopaliny użytkowej, po uzyskaniu stosownych koncesji.

Obszar opracowania znajduje się w obszarze funkcjonalno-przestrzennym:

**R3 - strefa rolnictwa ekstensywnego** (zach. części gminy) związana z gruntami o niskiej bonitacji, lokalnie lepszych glebach. Strefa przemian restrukturyzacyjnych, mało rozwinięta sieć osadnicza. Dla tej strefy przyjmuje się ustalenia:

zachowanie dotychczasowych form użytkowania rolniczego, z możliwością poszerzenia rynku pracy o usługi i rzemiosło, wprowadzenie zalesień na terenach nieprzydatnych rolniczo, a tym samym podnoszenie walorów krajobrazowych, wprowadzenie dodatkowej funkcji turystycznej, szczególnie agroturystyki, jako uzupełnienie budżetów rolniczych.

W projekcie planu wyznacza się, tereny rolnictwa z zakazem zabudowy oraz teren zabudowy związanej z rolnictwem, a także tereny, które nie są bezpośrednio związane z rolnictwem, czyli tereny zabudowy mieszkaniowej jednorodzinnej.

W związku z powyższym zapisy miejscowego planu w kontekście ustaleń Studium wykazują zgodność i wzajemne powiązanie.

W rozdziale czwartym zawarto informację dotyczącą istniejących problemów ochrony środowiska, istotnych z punktu widzenia projektu planu, do których należą:

- zanieczyszczenie wód powierzchniowych i podziemnych, co jest skutkiem intensywnego rozwoju zabudowy. Często przyczyną takiego stanu jest fakt nierównomiernego rozwoju infrastruktury technicznej - wodociągowanie gminy następuje dużo szybciej niż budowa systemów kanalizacji sanitarnej wraz z oczyszczalnią ścieków o odpowiedniej przepustowości. Kolejnym elementem wpływającym na jakość wód są nieszczelne szamba oraz nielegalne zrzuty nieczystości płynnych do rowów lub na powierzchnię. Wszystkie te czynniki sprawiają, że stosunki wodne na analizowanym obszarze mogą ulec istotnym zmianom przede wszystkim jakościowym,
- przekroczenie wymaganych prawem norm jakości powietrza atmosferycznego, wymagające prowadzenia działań na rzecz utrzymania jakości lub poprawy warunków aerosanitarnych,
- degradacja powierzchni ziemi z uwagi na rolnicze użytkowanie terenu,
- presja przestrzeni (oddziaływanie na krajobraz);
- niezadowalająca jakość wód JCWP, w granicach której znajduje się przedmiotowy obszar i konieczność osiągnięcia celów środowiskowych określonych dla JCWP.

Część piąta dotyczy wskazania celów ochrony środowiska ustanowionych na szczeblu międzynarodowym, wspólnotowym i krajowym z podaniem sposobów uwzględnienia tych celów w projekcie planu. Wykazano, iż zapisy planu gwarantują realizację głównych celów stawianych przez dokumenty rangi międzynarodowej, wspólnotowej i krajowej tj. przeciwdziałają zmianom klimatu, chronią różnorodność biologiczną, przyczyniają się do racjonalnego wykorzystania wody i energii z rozwojem energetyki odnawialnej, uporządkowania gospodarowania odpadami oraz do poprawy jakości powietrza atmosferycznego.

Część szósta omawia potencjalne skutki i oddziaływanie ustaleń projektu planu na poszczególne komponenty środowiska. Stwierdza się, że skutki realizacji ustaleń miejscowego planu wpłyną pozytywnie na różnorodność biologiczną, ludzi, roślinność i wody, z uwagi na powstanie nowych terenów inwestycyjnych, generujących miejsca pracy, uporządkowanie gospodarki ściekowej, zakaz realizacji przedsięwzięć, których oddziaływanie będzie powodowało przekroczenia standardów jakości środowiska określonych w przepisach odrębnych oraz rozwój infrastruktury technicznej.

Przewiduje się negatywny wpływ powstania nowej zabudowy na zwierzęta, powietrze, powierzchnię ziemi, krajobraz oraz klimat, z powodu przekształcenia gruntu w miejscach realizacji inwestycji, generowanie zanieczyszczeń do powietrza przez źródła grzewcze budynków oraz pojazdy samochodowe, likwidację miejsc bytowania gatunków zwierząt, wzrost emisji ciepła spowodowany zwiększeniem powierzchni utwardzonych, jak również z powodu przekształcenia otwartego krajobrazu pól uprawnych, przy czym należy zaznaczyć, że odbiór wizualny przestrzeni będzie miał charakter subiektywny.

Nie zakłada się wystąpienia oddziaływania skutków ustaleń projektu planu na obszary Natura 2000 i inne formy ochrony przyrody, zasoby naturalne, rozumiane jako surowce naturalne.

W rozdziale siódmym wykazano brak transgranicznego oddziaływania ustaleń realizacji planu na środowisko.

W rozdziale ósmym przedstawiono rozwiązania mające na celu zapobieganie, ograniczanie lub kompensację przyrodniczą negatywnych oddziaływań na środowisko w kontekście projektu planu. W związku z realizacją ustalonych w planie przedsięwzięć, projekty budowlane tych inwestycji powinny zawierać zalecenia odpowiedniego doboru rozwiązań technicznych i technologicznych.

Rozdział dziewiąty zawiera propozycje dotyczące przewidywanych metod analizy skutków realizacji postanowień projektowanego dokumentu oraz częstotliwości jej przeprowadzania, do których należy prowadzenie bieżących analiz, które umożliwią, jeśli pojawi się taka potrzeba, wprowadzenie odpowiednich zmian i korekt do miejscowego planu zagospodarowania przestrzennego. Monitoring zaleca się wykonywać raz na 4 lata w oparciu o dostępne dane o środowisku. Ponadto należy prowadzić bieżące analizy, które umożliwią, jeśli pojawi się taka potrzeba, wprowadzenie odpowiednich zmian i korekt do miejscowych planów zagospodarowania przestrzennego. Proponuje się objęcie monitoringiem komponentów środowiska w zakresie: jakości wód, jakości (zanieczyszczenia) powietrza, jakości gleb, jakości klimatu akustycznego (oddziaływania hałasu), oddziaływania pól elektromagnetycznych i gospodarowania odpadami.

W rozdziale dziesiątym przedstawiono wyjaśnienie braku rozwiązań alternatywnych do rozwiązań zawartych w projekcie planu.

Rozdział jedenasty zawiera streszczenie w języku niespecjalistycznym.

Podsumowując ustalenia planu, poprzez szereg zapisów zapewniających ochronę istotnych elementów środowiska, prowadzą do zminimalizowania negatywnych skutków nowej urbanizacji. Niezbędnym warunkiem będzie precyzyjne egzekwowanie ustaleń planu miejscowego i przestrzeganie wymogów środowiska wynikających z przepisów odrębnych. Rozwój zainwestowania przedmiotowego terenu jest możliwy tylko w zakresie funkcji określonych w planie.

**W związku z powyższymi uwagami, przyjęcie proponowanego rozwiązania planistycznego nie wywoła niepożądanych zmian w środowisku, natomiast uporządkuje i udostępni nowe tereny inwestycyjne na obszarze opracowania i przyczyni się do zabudowy przedmiotowego terenu z poszanowaniem zasad ładu przestrzennego.**

Dąbrówka, 22 stycznia 2025 r.

**OŚWIADCZENIE AUTORA PROGNOZY ODDZIAŁYWANIA NA ŚRODOWISKO  
DOTYCZĄCEJ PROJEKTU MIEJSCOWEGO PLANU ZAGOSPODAROWANIA PRZESTRZENNEGO  
CZĘŚCI WSI ZIELEŃ, GM. TRZEMESZNO**

Na podstawie art. 51 ust. 2 pkt 1 lit f ustawy z dnia ustawa z dnia 3 października 2008 r. o udostępnianiu informacji o środowisku i jego ochronie, udziale społeczeństwa w ochronie środowiska oraz o ocenach oddziaływania na środowisko, ja niżej podpisany Łukasz Bartoszewski oświadczam, że spełniam wymagania określone w art 74a ust. 2 pkt 2 ww. ustawy i myśl art. 72a ust. 3 ww. ustawy jestem świadomy odpowiedzialności karnej za złożenie fałszywego oświadczenia.

mgr Łukasz Bartoszewski

