



Diagnoza służąca delimitacji
obszaru zdegradowanego
i obszaru rewitalizacji
na terenie Gminy Trzemeszno

Trzemeszno, 2025 r.

SPIS TREŚCI

Słowniczek pojęć	3
Charakterystyka Gminy Trzemeszno	4
Informacje podstawowe	4
Zewnętrzne i wewnętrzne uwarunkowania rozwoju Gminy Trzemeszno	5
POWIĄZANIA KOMUNIKACYJNE	5
ŚRODOWISKO PRZYRODNICZE I OCHRONA PRZYRODY	7
Metodyka wyznaczenia obszaru zdegradowanego i obszaru rewitalizacji	11
Metodyka prac przyjęta w procesie delimitacji obszarów zdegradowanych na terenie Gminy Trzemeszno	11
Podział Gminy Trzemeszno na jednostki analityczne	13
Wybór wskaźników służących dokonaniu analizy wskaźnikowej wskazanych jednostek analitycznych.....	18
Analiza wskaźnikowa Gminy Trzemeszno.....	23
Sfera społeczna	23
Sfera gospodarcza	39
Sfera środowiskowa	42
Sfera przestrzenno-funkcjonalna	46
Sfera techniczna	50
Wyznaczenie obszaru zdegradowanego	54
Wyznaczenie obszaru rewitalizacji.....	56
SPIS RYCIN	59
SPIS TABEL	59

SŁOWNICZEK POJĘĆ

REWITALIZACJA – rewitalizacja stanowi proces wyprowadzania ze stanu kryzysowego obszarów zdegradowanych, prowadzony w sposób kompleksowy, poprzez zintegrowane działania na rzecz lokalnej społeczności, przestrzeni i gospodarki, skoncentrowane terytorialnie, prowadzone przez interesariuszy rewitalizacji na podstawie gminnego programu rewitalizacji¹.

OBSZAR ZDEGRADOWANY – obszar gminy znajdujący się w stanie kryzysowym z powodu koncentracji negatywnych zjawisk społecznych, w szczególności: bezrobocia, ubóstwa, przestępczości, wysokiej liczby mieszkańców będących osobami ze szczególnymi potrzebami, o których mowa w ustawie z dnia 19 lipca 2019 r. o zapewnianiu dostępności osobom ze szczególnymi potrzebami, niskiego poziomu edukacji lub kapitału społecznego, a także niewystarczającego poziomu uczestnictwa w życiu publicznym i kulturalnym. Wyznaczenie obszaru zdegradowanego możliwe jest tylko w przypadku występowania na nim ponadto co najmniej jednego z następujących negatywnych zjawisk:

- gospodarczych – w szczególności niskiego stopnia przedsiębiorczości, słabej kondycji lokalnych przedsiębiorstw,
- środowiskowych – w szczególności przekroczenia standardów jakości środowiska, obecności odpadów stwarzających zagrożenie dla życia, zdrowia ludzi lub stanu środowiska,
- przestrzenno-funkcjonalnych – w szczególności niewystarczającego wyposażenia w infrastrukturę techniczną i społeczną lub jej złego stanu technicznego, braku dostępu do podstawowych usług lub ich niskiej jakości, niedostosowania rozwiązań urbanistycznych do zmieniających się funkcji obszaru, niskiego poziomu obsługi komunikacyjnej, niedoboru lub niskiej jakości terenów publicznych,
- technicznych – w szczególności degradacji stanu technicznego obiektów budowlanych, w tym o przeznaczeniu mieszkaniowym oraz nefunkcjonowaniu rozwiązań technicznych umożliwiających efektywne korzystanie z obiektów budowlanych w szczególności w zakresie energooszczędności i ochrony środowiska².

OBSZAR REWITALIZACJI – obszar obejmujący całość lub część obszaru zdegradowanego, cechujący się szczególną koncentracją negatywnych zjawisk, na którym z uwagi na istotne znaczenie dla rozwoju lokalnego gmina zamierza prowadzić rewitalizację. Obszar rewitalizacji nie może być większy niż 20% powierzchni gminy oraz zamieszkały przez więcej niż 30% liczby jej mieszkańców. Obszar rewitalizacji może być podzielony na podobszary, w tym podobszary nieposiadające ze sobą wspólnych granic³.

¹ Ustawa z dnia 9 października 2015 r. o rewitalizacji (Dz.U. z 2024 r. poz. 278.).

² J. w.

³ J. w.

CHARAKTERYSTYKA GMINY TRZEMESZNO

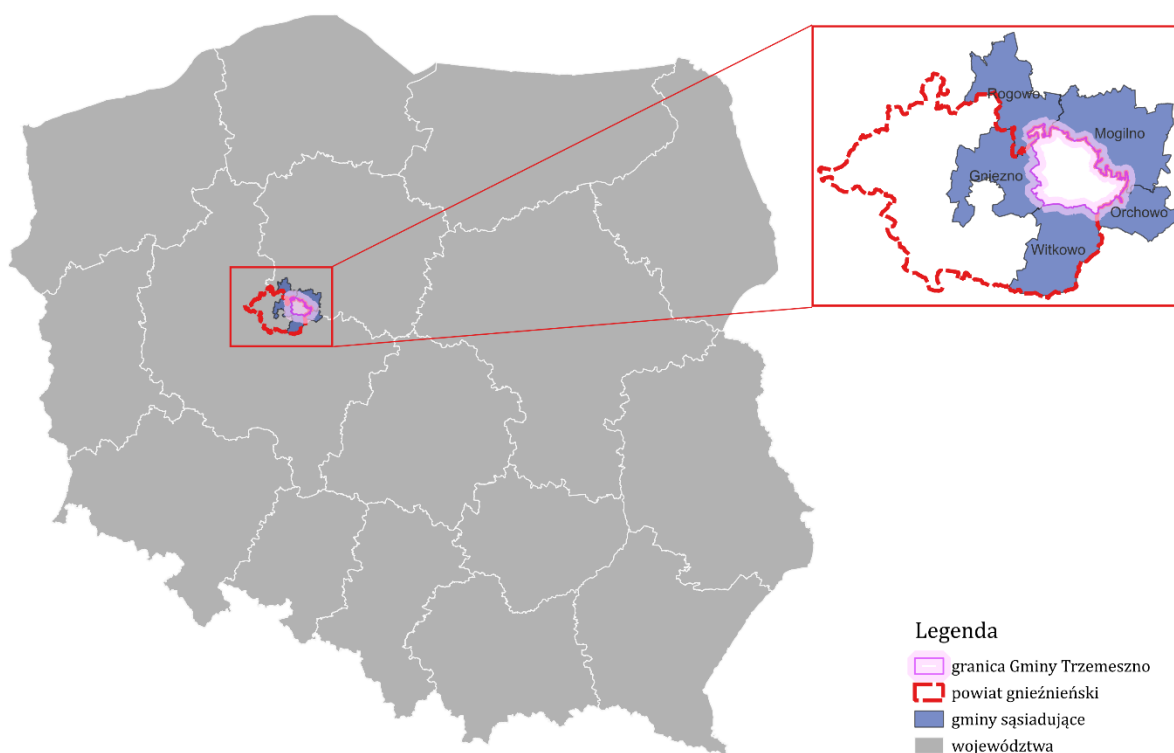
INFORMACJE PODSTAWOWE

Gmina Trzemeszno jest gminą miejsko-wiejską położoną w centralno-wschodniej części województwa wielkopolskiego, we wschodniej części powiatu gnieźnieńskiego. Gmina graniczy:

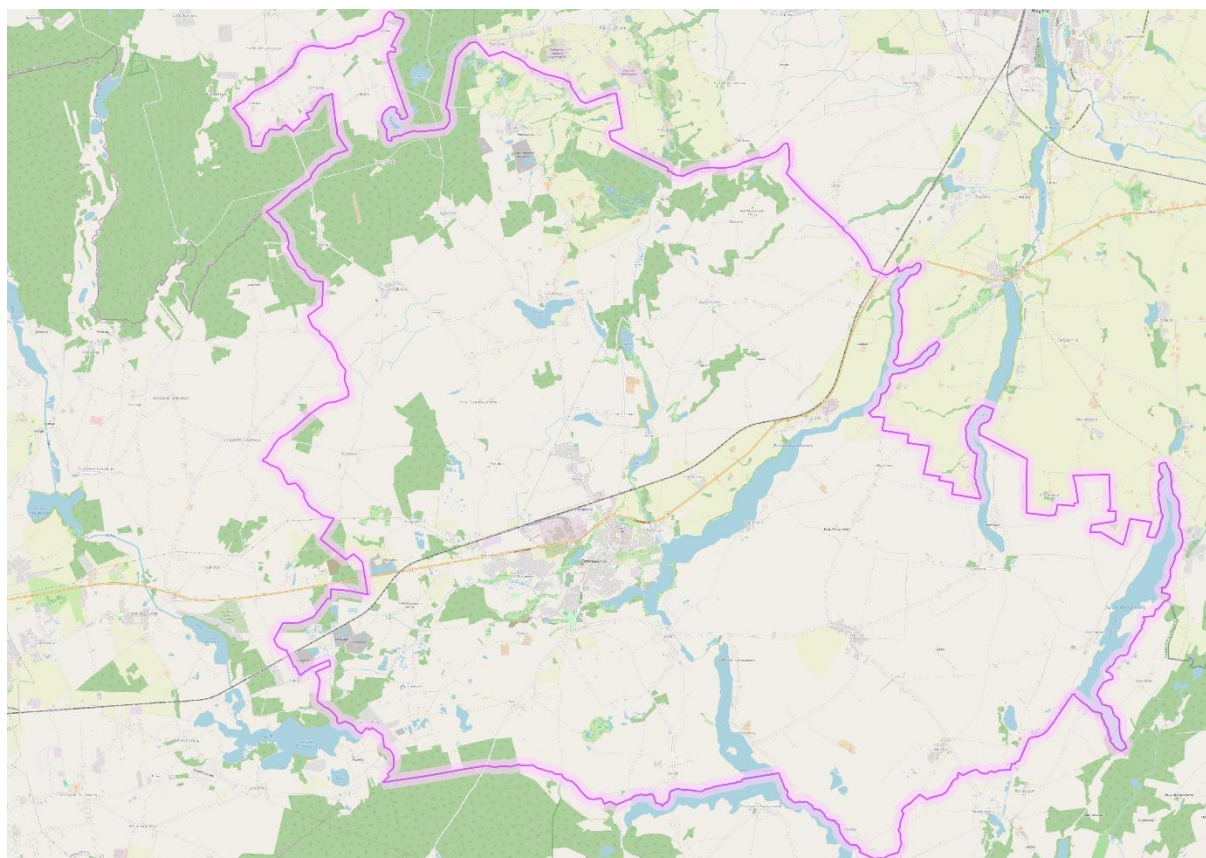
- od północy z gminą wiejską Rogowo (powiat żniński, woj. kujawsko-pomorskie),
- od wschodu z gminą miejsko-wiejską Mogilno (powiat mogileński, woj. kujawsko-pomorskie) oraz gminą wiejską Orchowo (powiat słupecki, woj. wielkopolskie),
- od południa z gminą miejsko-wiejską Witkowo (powiat gnieźnieński, woj. wielkopolskie),
- od zachodu z gminą wiejską Gniezno (powiat gnieźnieński, woj. wielkopolskie).

Według danych Urzędu Miejskiego Trzemeszna na dzień 31.12.2024 roku Gminę zamieszkiwało 12 534 mieszkańców. Powierzchnia całkowita Gminy wynosi z kolei 174,8 km². Przekłada się to na gęstość zaludnienia wynoszącą niespełna 72 os./km².

RYCINA 1 POŁOŻENIE GMINY TRZEMESZNO NA TLE SĄSIADUJĄCYCH GMIN, POWIATU I WOJEWÓDZTWA



ŹRÓDŁO: OPRACOWANIE WŁASNE NA PODSTAWIE DANYCH GŁÓWNEGO URZĘDU GEODEZJI I KARTOGRAFII.



ŹRÓDŁO: OPRACOWANIE WŁASNE NA PODSTAWIE DANYCH GŁÓWNEGO URZĘDU GEODEZJI I KARTOGRAFII.

ZEWNĘTRZNE I WEWNĘTRZNE UWARUNKOWANIA ROZWOJU GMINY TRZEMESZNO

POWIĄZANIA KOMUNIKACYJNE

Układ komunikacyjny w Gminie Trzemeszno oparty jest o przebieg drogi krajowej nr 15 relacji Trzebnica (dolnośląskie) – Ostróda (kujawsko-pomorskie). Tym samym, łączy ona województwa: dolnośląskie, wielkopolskie, kujawsko-pomorskie i warmińsko-mazurskie. Na terenie Gminy Trzemeszno, droga krajowa nr 15 biegnie w niewielkiej odległości od linii kolejowej, z którą przecina się we wsi Kaszuby. Układ komunikacyjny uzupełniają liczne drogi powiatowe oraz drogi gminne. Zdecydowanie silniej rozwinięta jest sieć drogowa w mieście oraz w zachodniej części Gminy. Jest to powiązane z bliskością ośrodka powiatowego miasta Gniezna, do którego z miasta Trzemeszno można dojechać samochodem osobowym w ok. 15-20 min. Do miasta Poznania podróż samochodem osobowym zajmie z kolei ok. 1 godz. 15 min.

Przez Gminę Trzemeszno biegnie linia kolejowa nr 353 relacji Poznań Wschód – Skandawa (granica rosyjska). Linia ta w większości jest zelektryfikowana i dwutorowa. W ciągu doby na stacji w Trzemesznie zatrzymuje się kilkadziesiąt pociągów obsługiwanych głównie przez regionalnych przewoźników PolRegio i Koleje Wielkopolskie. Wśród potencjalnych destynacji znajdują się duże ośrodki miejskie, w tym ośrodki wojewódzkie jak Poznań, Bydgoszcz czy Toruń.

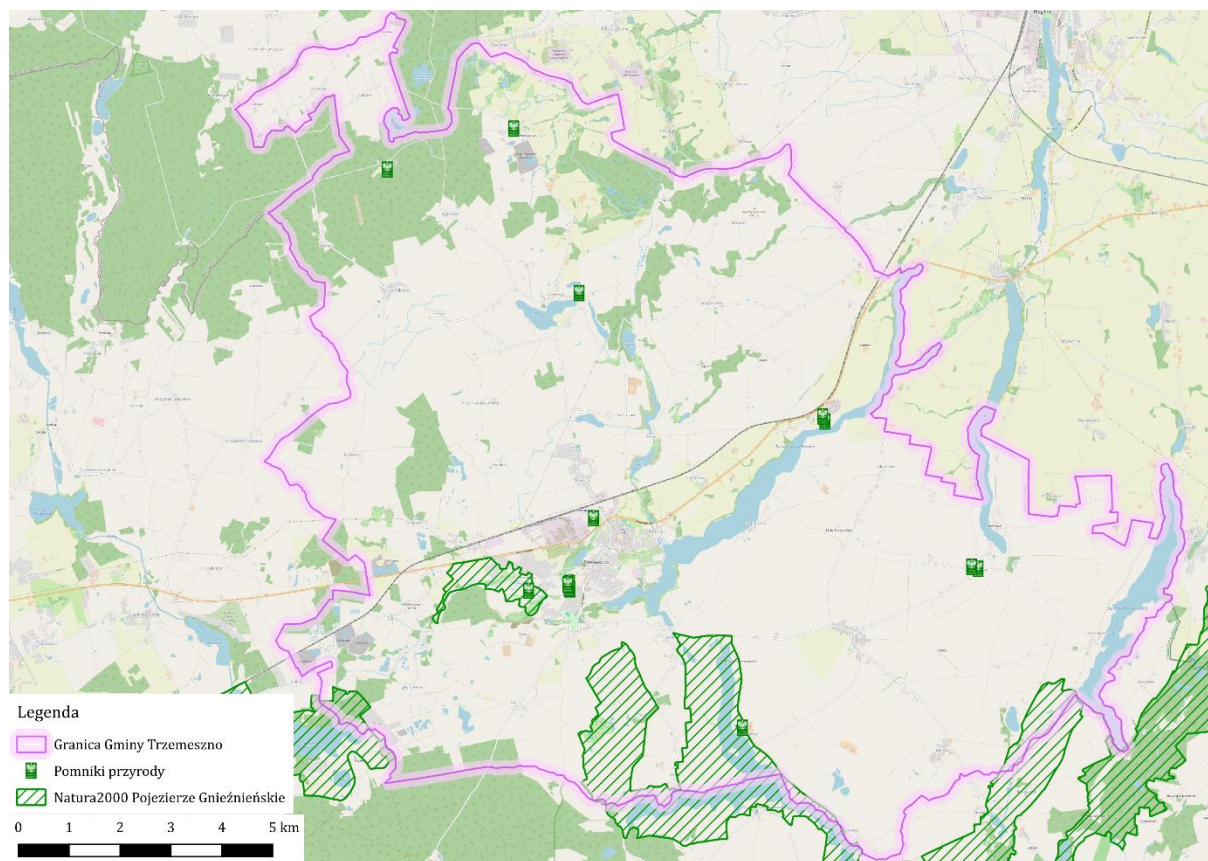
ŚRODOWISKO PRZYRODNICZE I OCHRONA PRZYRODY

Zgodnie z ujęciem fizycznogeograficznym według Gmina Trzemeszno położona jest w obrębie makroregionu Pojezierza Wielkopolskiego w granicach mezoregionów Pojezierza Gnieźnieńskiego oraz Pojezierza Żnińsko-Mogileńskiego (wschodnia część Gminy). Sam krajobraz Gminy Trzemeszno jest urozmaicony i cechuje się wysoką jeziornością. Wśród utworów geologicznych budujących podłoże dominują piaski, żwiry oraz gliny zwałowe. Są to charakterystyczne utwory młodoglacjalne.

W pokryciu glebowym dominują gleby bielcowe kształtowane na piaskach, rdzawe oraz torfowe przy dolinach rzecznych oraz gleby brunatne. Gleby cechują się stosunkowo wysoką klasą bonitacyjną, co korzystnie wpływa na rozwój rolnictwa dominującego w regionie. Dominujący charakter działalności rolniczej, wraz z wysoką jeziornością terenu wpływa na stosunkowo niską lesistość kształtującą się na poziomie 10,3%.

Wysoki stopień wykorzystania gruntów do celów produkcji rolnej wpływa na niski stopień pokrycia Gminy obszarowymi formami ochrony przyrody. Wśród nich wskazać należy obszar Natura2000 Pojezierze Gnieźnieńskie w południowo-zachodniej części Gminy, wraz z przystającym do granicy Gminy Powidzko-Bieniszewskim Obszarem Chronionego Krajobrazu. Ponadto, na terenie Gminy występuje 15 pomników przyrody, na które składa się 14 obiektów przyrody ożywionej w formie pojedynczych drzew oraz 1 aleja 34 drzew z gatunku lipa drobnolistna.

RYCINA 4 FORMY OCHRONY PRZYRODY NA TERENIE GMINY TRZEMESZNO



ŹRÓDŁO: OPACOWANIE WŁASNE NA PODSTAWIE DANYCH CENTRALNEGO REJESTRU FORM OCHRONY PRZYRODY.

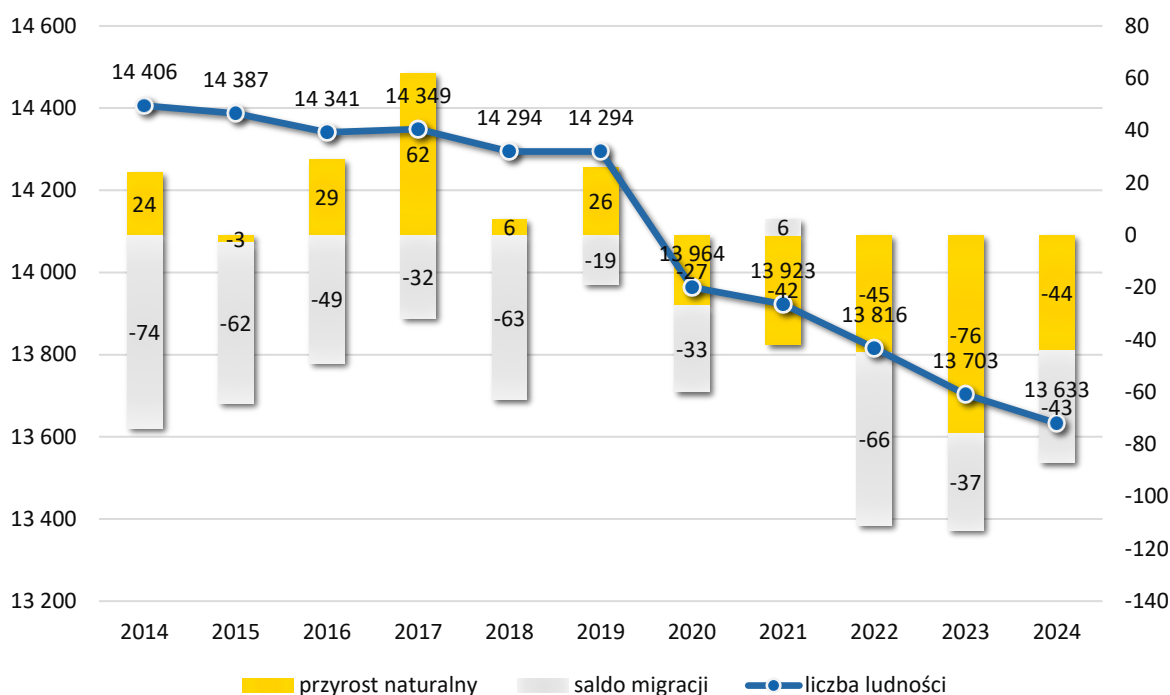
Na terenie Gminy Trzemeszno występują również liczne złoża kruszyw naturalnych, skupione przede wszystkim w zachodniej i północnej części Gminy. Przede wszystkim wydobywane są piaski i żwiry na cele budowlane.

Ze względu na wysoką jeziorność obszaru oraz występowanie naturalnych terenów podmokłych na terenie Gminy Trzemeszno nie występują tereny szczególnego zagrożenia powodzią. Rozbudowana sieć hydrograficzna oparta jest przede wszystkim na rzece Panna przepływającej od wschodu przez jezioro Popielewskie w kierunku południowym do jeziora Ostrowite. Na południu Gminy ważnym ciekim pozostaje Mała Noteć przepływająca przez jezioro Kamienieckie. W Gminie Trzemeszno zlokalizowanych jest również wiele mniejszych cieków wodnych zasilających miejscowe jeziora. Wśród największych zbiorników wodnych na terenie Gminy wyróżnić można m.in.: Kamienieckie Jezioro, Jezioro Wierzbiczańskie, Jezioro Szydłowskie, Jezioro Popielewskie, Jezioro Ostrowite, Jezioro Kruchowskie, Jezioro Kościelne, Jezioro Kierzkowskie czy Jezioro Kielcze.

DEMOGRAFIA

Sytuacja demograficzna dla jednostki samorządu terytorialnego jaką jest Gmina, stanowi jeden z podstawowych czynników wpływających i kształtujących możliwości rozwojowe. Należy jednak podkreślić, iż ze względu na stosowanie różnych podejść metodycznych, dane zbierane przez Główny Urząd Statystyczny (GUS) różnią się od danych gromadzonych w Urzędzie Miejskim Trzemeszna. Zgodnie z danymi Głównego Urzędu Statystycznego w latach 2014-2024 w Gminie Trzemeszno ubyło 562 mieszkańców. Spadek liczby mieszkańców obserwowany jest nieprzerwanie od 2014 roku, jednak znaczące przyspieszenie zjawiska ubytku ludności obserwuje się od 2020 roku. Warunkowane jest to osiągnięciem ujemnego salda przyrostu naturalnego, który do 2020 roku pozostawał nieznacznie dodatni (za wyjątkiem roku 2015). W całej analizowanej dekadzie saldo migracji jedynie raz pozostało dodatnie – w roku 2021. Średnioroczny ubytek ludności w Gminie Trzemeszno w analizowanym okresie wyniósł -51 osób, co przekłada się na roczny ubytek w granicach 0,4% ludności. Szczególnie niepokojące jest stale ujemne saldo migracji, które wskazuje na niską atrakcyjność osiedleńczą Trzemeszna. Szczególnie dotkliwe było to w latach 2022-2023, kiedy odpowiednio wyemigrowało 111 i 113 osób. Omawiane zmiany demograficzne prezentuje poniższa rycina.

RYCINA 5 ZMIANY LICZBY LUDNOŚCI W GMINIE TRZEMESZNO W LATACH 2014-2024

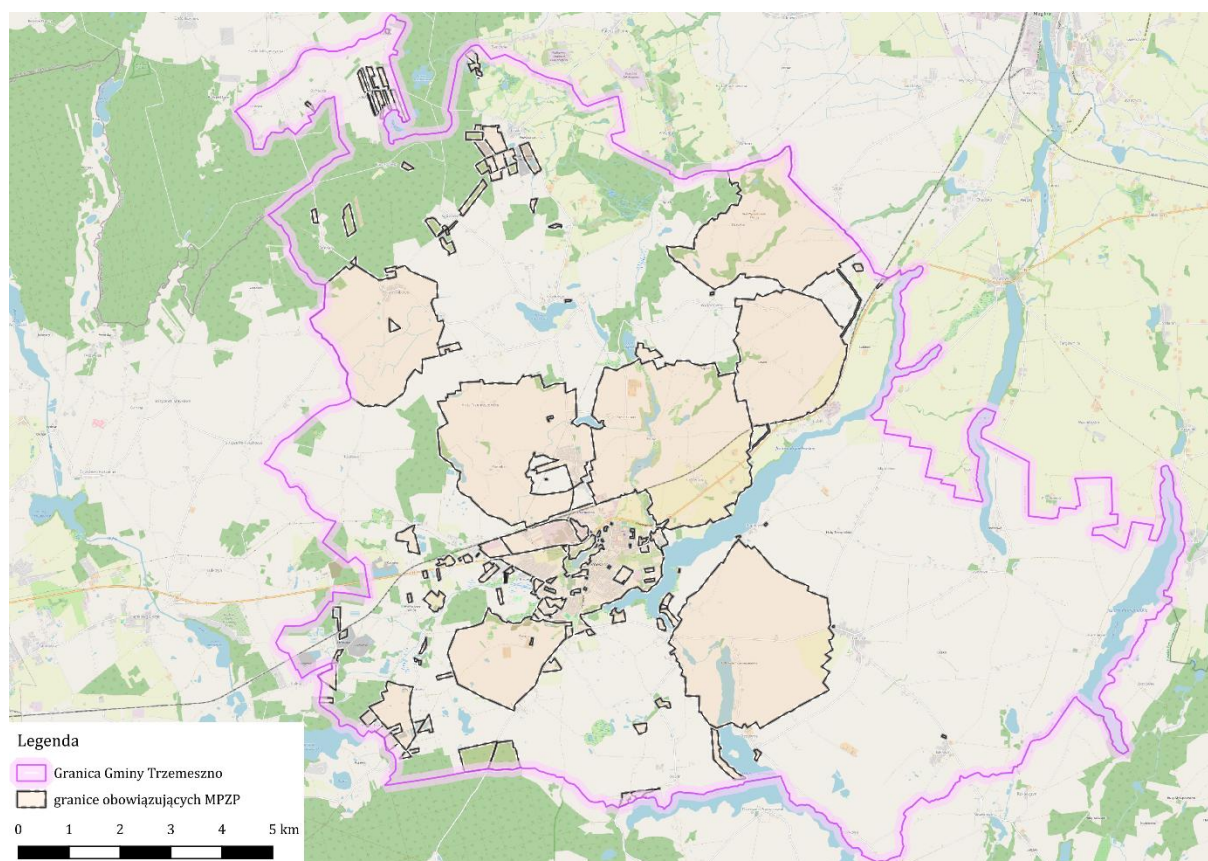


ŹRÓDŁO: OPRACOWANIE WŁASNE NA PODSTAWIE DANYCH GUS.

PLANOWANIE I ZAGOSPODAROWANIE PRZESTRZENNE

Na terenie Gminy Trzemeszno głównym dokumentem planistycznym, stanowiącym akt kierownictwa wewnętrznego jest Studium uwarunkowań i kierunków zagospodarowania przestrzennego, którego ostatnia aktualizacja przyjęta została uchwałą nr VI/44/2015 Rady Miejskiej Trzemeszna z dnia 25 lutego 2015 r. w sprawie uchwalenia zmiany Studium uwarunkowań i kierunków zagospodarowania przestrzennego miasta i gminy Trzemeszno. Zgodnie z przyjętą Ustawą z dnia 7 lipca 2023 r. o zmianie ustawy o planowaniu i zagospodarowaniu przestrzennym oraz niektórych innych ustaw, studium obowiązywać może jednak maksymalnie do dnia 30 czerwca 2026 roku lub do dnia wejścia w życie Planu Ogólnego. Gmina Trzemeszno rozpoczęła prace związane z opracowaniem planu, czego wyrazem jest uchwała nr LXXXIX/650/2024 Rady Miejskiej Trzemeszna z dnia 27 marca 2024 roku o przystąpieniu do sporządzenia planu ogólnego gminy Trzemeszno.

Gmina Trzemeszno w ok. 1/3 jest pokryta miejscowymi planami zagospodarowania przestrzennego. Obecny czas związany z okresem przejściowym przed zmianą uwarunkowań prawnych wiąże się z dynamicznymi pracami w zakresie polityki przestrzennej Gminy. Łącznie na terenie Gminy Trzemeszno obowiązuje 120 miejscowych planów zagospodarowania przestrzennego, szczególnie skupionych w centralnej części gminy oraz w mieście.



ŹRÓDŁO: SYSTEM INFORMACJI PRZESTRZENNEJ URZĘDU MIEJSKIEGO TRZEMESZNA.

Obszar Gminy Trzemeszno objęty jest Planem Zagospodarowania Przestrzennego Województwa Wielkopolskiego (PZPWW). Aktualna wersja PZPWW została przyjęta na mocy uchwały Sejmiku Województwa Wielkopolskiego Nr V/70/19 z dnia 25 marca 2019 roku.

Zgodnie z zapisami planu zagospodarowania przestrzennego województwa wielkopolskiego Gmina Trzemeszno została zaliczona do następujących obszarów terytorializacji polityki rozwoju:

- Wiejskiego Obszaru Funkcjonalnego,
- Wiejskich obszarów wymagających wsparcia procesów rozwojowych,
- Obszarów cennych przyrodniczo,
- Obszarów ochrony krajobrazów kulturowych,
- Obszarów ochrony i kształtowania zasobów wodnych,
- Obszarów o najniższej dostępności transportowej do ośrodków wojewódzkich.

Gmina Trzemeszno nie została ujęta w zestawieniach inwestycji celu publicznego o znaczeniu ponadlokalnym.

Na terenie Gminy Trzemeszno zlokalizowane są ponadto obiekty zabytkowe objęte ochroną, poprzez wpis do rejestru zabytków województwa wielkopolskiego. Wśród nich wskazać można m.in.: kościół parafialny pw. św. Doroty w Dusznie, kościół parafialny pw. św. Jakuba w Kamieńcu, zespół dworski w Kruchowie i w Lubiniu, alumnat Kosmowskiego i browar w Trzemesznie, czy kuźnię w Wydartowie.

METODYKA WYZNACZENIA OBSZARU ZDEGRADOWANEGO I OBSZARU REWITALIZACJI

METODYKA PRAC PRZYJĘTA W PROCESIE DELIMITACJI OBSZARÓW ZDEGRADOWANYCH NA TERENIE GMINY TRZEMESZNO

ETAPY PRAC

Diagnoza służąca wyznaczeniu obszaru zdegradowanego i obszaru rewitalizacji na terenie Gminy Trzemeszno oraz zawarta w niej procedura delimitacji, opracowana została w sposób spełniający wymogi *ustawy z dnia 9 października 2015 r. o rewitalizacji (tj. Dz. U. z 2024 r. poz. 278) dalej: ustawa o rewitalizacji*. Podczas opracowywania procedury delimitacji, korzystano także z wytycznych i rekomendacji zawartych w publikacji „Delimitacja – krok po kroku” zrealizowanej przez zespół pracowników Instytutu Rozwoju Miast pod redakcją Ministerstwa Infrastruktury i Budownictwa⁴.

Przyjęta w procesie delimitacji obszarów zdegradowanych i obszarów rewitalizacji na terenie Gminy Trzemeszno metodyka, zakładała czteroetapowy system pracy, który przedstawiony został na poniższej grafice.



⁴ Opracowanie zrealizowane przez Instytut Rozwoju Miast na zlecenie Ministerstwa Infrastruktury i Budownictwa, Departamentu Polityki Przestrzennej w ramach umowy nr DPP-U-POWER-173/16, której przedmiotem było: Opracowanie merytoryczne publikacji z zakresu diagnozy i delimitacji obszarów zdegradowanych, ISBN 978-83-7610-653-3

METODA WYZNACZENIA OBSZARU ZDEGRADOWANEGO PRZY UŻYCIU WSKAŹNIKA SYNTETYCZNEGO

Z uwagi na fakt, że dobrane wskaźniki przedstawiane są w różnych jednostkach i przedziałach, ich porównywanie oparte na jednowymiarowych zasadach statystycznych pozostaje utrudnione. W przypadku analizy zjawisk złożonych, które opisuje się więcej niż jedną zmienną pojawiają się problemy, jakie nie występują w analizach prostych dla jednej zmiennej.

Dlatego też, podstawą analizy wielowymiarowej jest **wskaźnik syntetyczny**, który pozwala na porównanie poszczególnych mierników i otrzymanie jednego wskaźnika poziomu rozwoju obszaru. Jest to możliwe dzięki standaryzacji różnych zmiennych niezależnie od ich rodzaju, znaku, wielkości i jednostek.

Standaryzacja danych służy sprowadzeniu zmiennych o różnej wartości i jednostkach do wzajemnej porównywalności. Wiąże się ona również z ustaleniem kierunku wpływu każdego ze wskaźników, czyli określeniem czy dany wskaźnik jest stymulantą, czy destymulantą. W przypadku stymulanty, wzrost wskaźnika oznacza pozytywny rezultat dla badanego zjawiska, natomiast w przypadku destymulanty – wzrost wartości zmiennej świadczy negatywnie o zjawisku.

Z tego względu, w celu standaryzacji wskaźników posłużono się metodą wyrażoną wzorem:

$$t_{ij} = \frac{x_{ij} - \bar{x}_j}{s_j}, \text{ gdy zmienna jest stymulantą lub}$$

$$t_{ij} = \frac{x_{ij} - \bar{x}_j}{s_j} * (-1), \text{ gdy zmienna jest destymulantą,}$$

gdzie:

t_{ij} – standaryzowana wartość wskaźnika j dla jednostki analitycznej i ,

x_{ij} – wartość wskaźnika j dla jednostki analitycznej i ,

\bar{x}_j – średnia arytmetyczna wskaźnika j ,

s_j – odchylenie standardowe wskaźnika j .

W ten sposób wartości większe od średniej dla całej Gminy po standaryzacji będą przyjmowały wartość dodatnią (korzystniejszą dla danej jednostki analitycznej), natomiast wartości mniejsze od średniej – wartość ujemną (niekorzystną dla danej jednostki analitycznej). Im niższa jest wartość standaryzowanego wskaźnika tym poziom koncentracji negatywnego zjawiska w danej jednostce analitycznej jest większy.

Ostatnim etapem wyznaczenia wskaźnika syntetycznego jest obliczenie średniej arytmetycznej zestandaryzowanych zmiennych dla każdej z badanych sfer: społecznej, gospodarczej, środowiskowej, przestrzenno-funkcjonalnej i technicznej. Wartość wskaźnika syntetycznego odpowiada na pytanie, czy dana jednostka analityczna znajduje się w stanie kryzysowym. Wysokie wartości wskaźnika świadczą o pozytywnym obrazie zjawisk w danej jednostce,

natomiast niskie ukazują koncentrację zjawisk kryzysowych. W celu uzyskania wartości wskaźnika syntetycznego posłużono się wzorem:

$$P_i = \frac{1}{n} \sum_{i=1}^n t_{ij}$$

gdzie:

P_i – syntetyczny wskaźnik negatywnych zjawisk dla jednostki analitycznej i ,

n – liczba wskaźników,

Zgodnie z przyjętą metodologią **do obszaru zdegradowanego włączone mogą zostać wszystkie te jednostki analityczne, których wskaźnik syntetyczny jest ujemny (mniejszy niż 0) w sferze społecznej oraz w co najmniej jednej z pozostałych sfer.** Im niższe wartości przyjmuje wskaźnik syntetyczny tym poziom negatywnych zjawisk w danej sferze jest większy.

Spośród wyznaczonych obszarów zdegradowanych wytyczono **obszar rewitalizacji, który zgodnie z wymogami ustawy o rewitalizacji, nie może przekraczać 20% powierzchni gminy i nie może być zamieszkały przez więcej niż 30% mieszkańców gminy.**

PODZIAŁ GMINY TRZEMESZNO NA JEDNOSTKI ANALITYCZNE

Zgodnie z przedstawioną w powyższym rozdziale metodyką prac, przyjętą w procesie delimitacji obszarów zdegradowanych, etap pierwszy dotyczył podziału Gminy na niepodzielne jednostki analityczne, stanowiące całość pod względem funkcjonalnym i społecznym. Takie działanie umożliwiło zebranie i przetworzenie, a w kolejnym kroku zagregowanie danych opisujących sfery: społeczną, gospodarczą, środowiskową, przestrzenno-funkcjonalną oraz techniczną. Wyznaczone w procesie delimitacji jednostki analityczne odzwierciedlają specyfikę danego terenu, ze szczególnym uwzględnieniem funkcji dominującej, a także sposobu zagospodarowania przestrzennego. Ważnym było również, aby w trakcie dokonywania podziału, uwzględnić intensywność użytkowania danego obszaru. Tak wypracowany podział sprawił, że dokonana w kolejnych etapach porównawcza analiza wskaźnikowa, przeprowadzona została w sposób uwzględniający zróżnicowanie przestrzenne Gminy.

Dokonując podziału Gminy na jednostki analityczne posłużono się istniejącym podziałem na obręby ewidencyjne. Tym samym na terenie Gminy wyodrębnionych zostało 28 jednostek analitycznych, spośród których żadna nie przekroczyła wartości granicznych, tj. nie zajmuje powierzchni większej niż 20% całkowitej powierzchni Gminy oraz nie jest zamieszkała przez więcej niż 30% jej mieszkańców. Wykaz jednostek analitycznych wraz z miejscowościami wchodzącymi w ich skład, zaprezentowano w poniższej tabeli.

TABELA 1 JEDNOSTKI ANALITYCZNE W GMINIE TRZEMESZNO

Jednostka analityczna		Powierzchnia jednostki (km ²)	Udział w całkowitej powierzchni Gminy (%)	Liczba mieszkańców	Udział w całkowitej liczbie mieszkańców Gminy (%)
Lp.	Nazwa				
1	Obręb I	1,17	0,7%	225	1,7%

2	Obręb II	0,78	0,4%	243	1,8%
3	Obręb III	0,92	0,5%	2 390	17,9%
4	Obręb IV	0,79	0,5%	2 374	17,7%
5	Obręb V	0,77	0,4%	685	5,1%
6	Obręb VI	1,02	0,6%	951	7,1%
7	Cytrynowo	3,05	1,7%	143	1,1%
8	Duszno	6,13	3,5%	68	0,5%
9	Gołębki - Ochodza	4,48	2,6%	241	1,8%
10	Grabowo	6,11	3,5%	74	0,6%
11	Jastrzębowo	8,73	5,0%	311	2,3%
12	Kamieniec	9,99	5,7%	208	1,6%
13	Kozłowo -Rudki	11,76	6,7%	576	4,3%
14	Kruchowo	10,96	6,3%	812	6,1%
15	Lubiń	5,23	3,0%	254	1,9%
16	Ławki	8,23	4,7%	130	1,0%
17	Miaty	7,92	4,5%	370	2,8%
18	Mijanowo	2,35	1,3%	127	0,9%
19	Miława	4,13	2,4%	84	0,6%
20	Niewolno	12	6,9%	640	4,8%
21	Ostrowite	8,87	5,1%	162	1,2%
22	Płaczkowo	3,09	1,8%	146	1,1%
23	Popielewo	5,31	3,0%	143	1,1%
24	Szydłowo	7,72	4,4%	213	1,6%
25	Trzemżał	9,12	5,2%	316	2,4%
26	Wydartowo	10,03	5,7%	415	3,1%
27	Wymysłowo	10,88	6,2%	394	2,9%
28	Zieleń-Bieślin	13,59	7,8%	682	5,1%

ŹRÓDŁO: OPRACOWANIE WŁASNE.

Największą jednostką pod względem liczby ludności jest jednostka analityczna Obręb III gromadząca 17,9% ogółu ludności Gminy (2 390 osób). Z kolei największą jednostką pod względem zajmowanej powierzchni jest Zieleń-Bieślin o powierzchni 13,59 km² (7,8% ogółu powierzchni Gminy).

Można więc zauważyć, że nawet największa jednostka analityczna pod względem udziału mieszkańców oraz powierzchni, nie przekracza odpowiednio 30% ludności gminy oraz 20% powierzchni gminy – co potwierdza, że każda z analizowanych jednostek może potencjalnie stanowić w całości obszar rewitalizacji. W poniższej tabeli przedstawiono szczegółowe dane dotyczące powierzchni i liczby mieszkańców w poszczególnych jednostkach analitycznych.

TABELA 2 JEDNOSTKI ANALITYCZNE WYZNACZONE W GMINIE TRZEMESZNO

Jednostka analityczna		Wykaz ulic/miejscowości
Lp.	Nazwa	
1	Obręb I	Dworcowa, Fabryczna, Gnieźnieńska (częściowo), Jesionowa, Przemysłowa, Jarosława Kazimierza Szymańskiego (częściowo), Odzyskania Niepodległości (częściowo)
2	Obręb II	Jaśminowa, Klonowa, Modrzewiowa, Sosnowa, Wiśniowa, Zielona, Gnieźnieńska (częściowo)

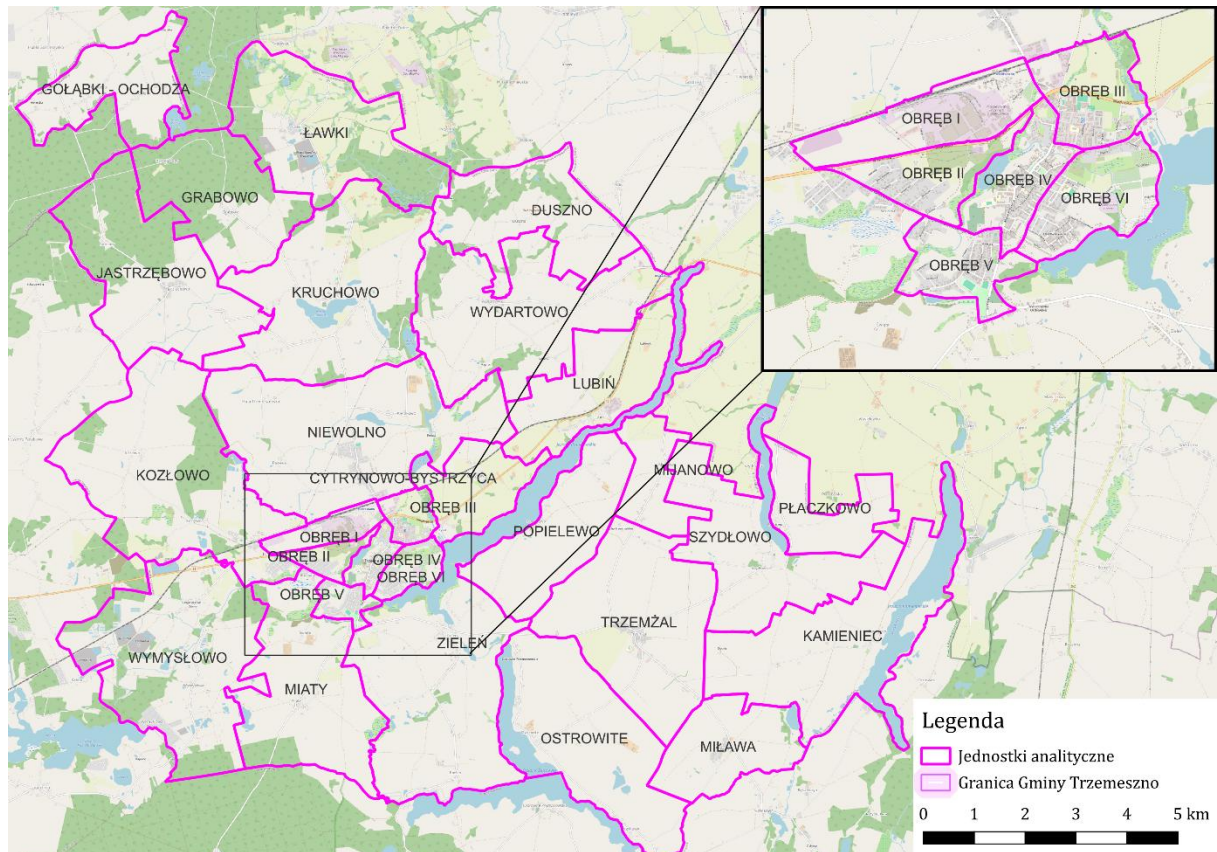
3	Obręb III	Bolesława Chrobrego, Foluska, Kalinowa, Kasztanowa, Mieszka I, Mogileńska (częściowo), Odzyskania Niepodległości (częściowo), Piastowska, Składowa, 22 Stycznia 1863 r. (częściowo), Tadeusza Kościuszki (częściowo), Gnieźnieńska (częściowo)
4	Obręb IV	1 Maja, 22 Stycznia 1863 r. (częściowo), Adama Mickiewicza, ks. Marcelego Kowalskiego, Bolesława Prusa, gen. Henryka Dąbrowskiego, Górna, Jana Kilińskiego, Jarosława Kazimierza Szymańskiego (częściowo), kard. Stefana Wyszyńskiego (częściowo), Lipowa, Marii Konopnickiej, Mikołaja Kopernika (częściowo), Mikołaja Reja, mjr. Władysława Wlekińskiego, Modrakowa, Ogrodowa, pl. Michała Kościuszy Kosmowskiego, Powstańców, premiera Jędrzeja Moraczewskiego, Sienna (częściowo), skwer premiera Jędrzeja Moraczewskiego, św. Ducha, św. Jana, św. Jana Pawła II, św. Wojciecha, Tadeusza Kościuszki (częściowo), Toruńska, Tumska, Wiosny Ludów, Władysława Stanisława Reymonta, Wodna, Żółwia, Odzyskania Niepodległości (częściowo), Orchowska (częściowo)
5	Obręb V	Brzoskwińska, Orchowska (częściowo), Osiedlowa, Parkowa, Słoneczna, Sportowa, Stefana Czarnieckiego, Widokowa, Wrzosowa, Źródełko, kard. Stefana Wyszyńskiego (częściowo)
6	Obręb VI	Aleksandra Borowskiego, Długa, Działkowa, Jana i Jędrzeja Śniadeckich, Jana Kochanowskiego, Jasna, Krańcowa, ks. prof. Stanisława Kozierowskiego, Kwiatowa, mjr. Andrzeja Marchlewicza, mjr. Mieczysława Palucha, Mariana Langewicza, Różana, Rybacka, Stanisława Drybańskiego, Stanisława Staszica, Stefana Żeromskiego, Szkolna, Mikołaja Kopernika (częściowo), Mogileńska (częściowo), Sienna (częściowo)
7	Cytrynowo	Cytrynowo
8	Duszno	Duszno
9	Gołąbki - Ochodza	Gołąbki - Ochodza
10	Grabowo	Grabowo
11	Jastrzębowo	Jastrzębowo
12	Kamieniec	Kamieniec
13	Kozłowo -Rudki	Kozłowo -Rudki
14	Kruchowo	Kruchowo
15	Lubiń	Lubiń
16	Ławki	Ławki
17	Miaty	Miaty
18	Mijanowo	Mijanowo
19	Miława	Miława
20	Niewolno	Niewolno

21	Ostrowite	Ostrowite
22	Płaczkowo	Płaczkowo
23	Popielewo	Popielewo
24	Szydłowo	Szydłowo
25	Trzemżał	Trzemżał
26	Wydartowo	Wydartowo
27	Wymysłowo	Wymysłowo
28	Zieleń-Bieślin	Zieleń-Bieślin

ŹRÓDŁO: OPRACOWANIE WŁASNE.

Przedstawiony powyżej podział Gminy na jednostki analityczne daje możliwość prowadzenia analiz porównawczych, a także obserwacji zjawisk kryzysowych w dłuższym okresie. Na następnych stronach przedstawiono podział Gminy Trzemeszno na jednostki analityczne w ujęciu przestrzennym.

RYCINA 7 PODZIAŁ GMINY TRZEMESZNO NA JEDNOSTKI ANALITYCZNE



ŹRÓDŁO: OPRACOWANIE WŁASNE NA PODSTAWIE DANYCH GŁÓWNEGO URZĘDU GEODEZJI I KARTOGRAFII.

WYBÓR WSKAŹNIKÓW SŁUŻĄCYCH DOKONANIU ANALIZY WSKAŹNIKOWEJ WSKAZANYCH JEDNOSTEK ANALITYCZNYCH

ZJAWISKA KRYZYSOWE

Celem analizy wskaźnikowej jednostek analitycznych, przedstawionej w dalszej części Diagnozy, jest zidentyfikowanie lokalnych problemów, które występują na terenie Gminy Trzemeszno. Pierwszym krokiem będzie ich prezentacja, a następnym zbadanie natężenia zjawisk kryzysowych występujących na obszarze całej Gminy. Na potrzeby przedmiotowej analizy zgromadzono dane umożliwiające przedstawienie i zbadanie sfery społecznej z obszaru bezrobocia, alkoholizmu, ubóstwa, przestępczości, problemów osób ze szczególnymi potrzebami, kapitału społecznego, a także aktywności społecznej.

W sferze gospodarczej zbadano aktywność gospodarczą w poszczególnych jednostkach analitycznych. Z kolei w sferze środowiskowej skupiono się na analizie jakości powietrza, natężenia ruchu drogowego oraz pokryciu terenu azbestem. W sferze przestrzenno-funkcjonalnej zbadano dostępność infrastruktury publicznej, dostępność komunikacyjną, ład przestrzenny i jakość terenów publicznych. Natomiast w przypadku sfery technicznej przeanalizowano stan techniczny przestrzeni publicznej, efektywność energetyczną oraz kwestie związane z zapewnieniem dostępności.

POZYSKANIE DANYCH

Proces analityczny, oparty na agregowaniu informacji w obrębie jednostek analitycznych przeprowadzono z wykorzystaniem danych ilościowych, uzyskanych z rejestrów instytucji samorządowych oraz oddziałów instytucji funkcjonujących na terenie Gminy Trzemeszno:

- Urzędu Miejskiego Trzemeszna,
- Ośrodka Pomocy Społecznej w Trzemesznie,
- Komendy Powiatowej Policji w Gnieźnie,
- Powiatowego Urzędu Pracy w Gnieźnie,
- Głównego Urzędu Statystycznego (Bank Danych Lokalnych).

Dane wyjściowe służące zdiagnozowaniu zjawisk kryzysowych w poszczególnych jednostkach analitycznych pozyskane od wyżej wymienionych instytucji przekształcono na porównywalne wskaźniki obrazujące sytuację w danej sferze, zgodnie z wcześniej opisaną standaryzacją danych. Podczas doboru wskaźników dokonano ich jednoczesnego rozróżnienia na stymulanty i destymulanty.

ZAKRES CZASOWY

Każdy z omawianych wskaźników zawiera informacje o zakresie czasowym jakiego dotyczy. Ma to na celu uszczegółowienie i doprecyzowanie występowania (trwania) danego zjawiska kryzysowego. Dane wykorzystane do analizy, a co za tym idzie obliczone wskaźniki dotyczyły głównie 2024 roku – na dzień opracowywania analiz były to bowiem najbardziej aktualne dane możliwe do pozyskania.

TABELA 3 WSKAŹNIKI WYKORZYSTANE DO ZDIAGNOZOWANIA ZJAWISK KRYZYSOWYCH

SFERA SPOŁECZNA				
Zjawisko	Wskaźnik/miernik	Źródło danych	Stymulanta/ Destymulanta	Zakres czasowy
BEZROBOCIE	Liczba osób bezrobotnych na 100 mieszkańców	Powiatowy Urząd Pracy w Gnieźnie, Urząd Miejski Trzemeszna	Destymulanta	według stanu na 31.12.2024
	Udział osób bezrobotnych z wykształceniem podstawowym w ogólnej liczbie bezrobotnych	Powiatowy Urząd Pracy w Gnieźnie	Destymulanta	według stanu na 31.12.2024
	Odsetek osób korzystających z pomocy społecznej z tytułu bezrobocia w ogólnej liczbie bezrobotnych	Ośrodek Pomocy Społecznej w Trzemesznie, Powiatowy Urząd Pracy w Gnieźnie	Destymulanta	w 2024 r.
ALKOHOLIZM	Odsetek osób korzystających z pomocy społecznej dotkniętych problemem alkoholizmu w ogólnej liczbie korzystających z pomocy społecznej	Ośrodek Pomocy Społecznej w Trzemesznie	Destymulanta	w 2024 r.
UBÓSTWO	Odsetek osób korzystających z pomocy społecznej z tytułu ubóstwa w ogólnej liczbie mieszkańców	Ośrodek Pomocy Społecznej w Trzemesznie, Urząd Miejski Trzemeszna	Destymulanta	w 2024 r.
	Odsetek osób korzystających z pomocy społecznej z tytułu ubóstwa w ogólnej liczbie korzystających z pomocy społecznej	Ośrodek Pomocy Społecznej w Trzemesznie	Destymulanta	w 2024 r.
	Kwota wypłaconych zasiłków w przeliczeniu na 100 mieszkańców	Ośrodek Pomocy Społecznej w Trzemesznie, Urząd Miejski Trzemeszna	Destymulanta	w 2024 r.
	Kwota wypłaconych zasiłków w przeliczeniu na liczbę osób korzystających z pomocy społecznej	Ośrodek Pomocy Społecznej w Trzemesznie	Destymulanta	w 2024 r.
PRZESTĘPCZOŚĆ	Liczba stwierdzonych przestępstw na 100 mieszkańców	Komenda Powiatowa Policji w Gnieźnie, Urząd Miejski Trzemeszna	Destymulanta	w 2024 r.
	Liczba osób objętych procedurą "Niebieskiej Karty" w przeliczeniu na 100 mieszkańców	Ośrodek Pomocy Społecznej w Trzemesznie, Urząd Miejski Trzemeszna	Destymulanta	w 2024 r.

OSOBY ZE SZCZEGÓLNYMI POTRZEBAMI	Odsetek osób korzystających z pomocy społecznej z tytułu niepełnosprawności w ogólnej liczbie korzystających z pomocy społecznej	Ośrodek Pomocy Społecznej w Trzemesznie	Destymulanta	w 2024 r.
	Odsetek osób korzystających z pomocy społecznej z tytułu długotrwałej lub ciężkiej choroby w ogólnej liczbie korzystających z pomocy społecznej	Ośrodek Pomocy Społecznej w Trzemesznie	Destymulanta	w 2024 r.
KAPITAŁ SPOŁECZNY	Udział osób w wieku przedprodukcyjnym w ogólnej liczbie ludności	Urząd Miejski Trzemeszna	Stymulanta	według stanu na 31.12.2024
	Ludność w wieku poprodukcyjnym na 100 osób w wieku produkcyjnym	Urząd Miejski Trzemeszna	Destymulanta	według stanu na 31.12.2024
	Udział dzieci w wieku 3-6 lat w ogólnej liczbie mieszkańców	Urząd Miejski Trzemeszna	Stymulanta	według stanu na 31.12.2024
POZIOM UCZESTNICTWA W ŻYCIU PUBLICZNYM	Liczba fundacji, stowarzyszeń i organizacji społecznych na 100 mieszkańców	Urząd Miejski Trzemeszna	Stymulanta	według stanu na 31.12.2024
SFERA GOSPODARCZA				
Zjawisko	Wskaźnik/miernik	Źródło danych	Stymulanta/ Destymulanta	Zakres czasowy
AKTYWNOŚĆ GOSPODARCZA	Liczba zarejestrowanych jednoosobowych działalności gospodarczych ogółem na 100 mieszkańców	CEiDG, Urząd Miejski Trzemeszna	Stymulanta	według stanu na 31.12.2024
	Liczba zarejestrowanych jednoosobowych działalności gospodarczych ogółem na 100 osób w wieku produkcyjnym	CEiDG, Urząd Miejski Trzemeszna	Stymulanta	według stanu na 31.12.2024
	Liczba nowo zarejestrowanych podmiotów gospodarczych w 2024 roku na 100 osób w wieku produkcyjnym	KRS, CEiDG, Urząd Miejski Trzemeszna	Stymulanta	w 2024 r.
	Liczba nowo zarejestrowanych podmiotów gospodarczych w 2024 roku w stosunku do podmiotów gospodarczych ogółem	KRS, CEiDG, Urząd Miejski Trzemeszna	Stymulanta	w 2024 r.
SFERA ŚRODOWISKOWA				
Zjawisko	Wskaźnik/miernik	Źródło danych	Stymulanta/ Destymulanta	Zakres czasowy
POKRYCIE AZBESTEM	Liczba budynków mieszkalnych pokrytych płytami azbestowocementowymi na 100 mieszkańców	Urząd Miejski Trzemeszna	Destymulanta	według stanu na 31.12.2024
	Natężenie występowania materiałów zawierających azbest na 100 mieszkańców	Urząd Miejski Trzemeszna	Destymulanta	według stanu na 31.12.2024
	Natężenie występowania materiałów zawierających azbest na całkowitą	Urząd Miejski Trzemeszna	Destymulanta	według stanu na 31.12.2024

	powierzchnię jednostki (kg/km ²)			
JAKOŚĆ POWIETRZA	Liczba indywidualnych źródeł ciepła na paliwa stałe (węgiel, miał, ekogroszek) na 100 mieszkańców	Urząd Miejski Trzemeszna	Destymulanta	według stanu na 31.12.2024
	Liczba indywidualnych źródeł ciepła na paliwa stałe (węgiel, miał, ekogroszek) na całkowitą powierzchnię jednostki (szt./km ²)	Urząd Miejski Trzemeszna	Destymulanta	według stanu na 31.12.2024
NATEŻENIE RUCHU DROGOWEGO	Liczba stwierdzonych zdarzeń drogowych na 100 mieszkańców	Komenda Powiatowa Policji w Gnieźnie, Urząd Miejski Trzemeszna	Destymulanta	w 2024 r.
SFERA PRZESTRZENNO-FUNKCJONALNA				
Zjawisko	Wskaźnik/miernik	Źródło danych	Stymulanta/ Destymulanta	Zakres czasowy
DOŚTĘPNOŚĆ TERENÓW ZIELENI	Powierzchnia ogólnodostępnych terenów zieleni na 100 mieszkańców	Urząd Miejski Trzemeszna	Stymulanta	według stanu na 31.12.2024
DOŚTĘPNOŚĆ INFRASTRUKTURY PUBLICZNEJ	Liczba obiektów infrastruktury sportowej (boiska, place zabaw, siłownie zewnętrzne, place sportowe, orliki, sale gimnastyczne, hale widowiskowe, baseny itp.) na 100 mieszkańców	Urząd Miejski Trzemeszna	Stymulanta	według stanu na 31.12.2024
	Liczba centrów aktywności mieszkańców (świetlice, domy kultury, biblioteki, filie, remizy, itp.) na 100 mieszkańców	Urząd Miejski Trzemeszna	Stymulanta	według stanu na 31.12.2024
	Liczba placówek oświatowych (szkół, przedszkoli wraz z filiami) na 100 mieszkańców	Urząd Miejski Trzemeszna	Stymulanta	według stanu na 31.12.2024
DOŚTĘPNOŚĆ KOMUNIKACYJNA	Liczba czynnych przystanków autobusowych na 100 mieszkańców	Urząd Miejski Trzemeszna	Stymulanta	według stanu na 31.12.2024
JAKOŚĆ TERENÓW PUBLICZNYCH	Liczba punktów sprzedaży alkoholu na 100 mieszkańców	Urząd Miejski Trzemeszna	Destymulanta	według stanu na 31.12.2024
SFERA TECHNICZNA				
Zjawisko	Wskaźnik/miernik	Źródło danych	Stymulanta/ Destymulanta	Zakres czasowy
STAN TECHNICZNY PRZESTRZENI PUBLICZNEJ	Liczba obiektów komunalnych wymagających remontów z wyłączeniem urządzeń sieciowych (mieszkania komunalne, obiekty użyteczności publicznej, oczyszczalnie ścieków itp.) na 100 mieszkańców	Urząd Miejski Trzemeszna	Destymulanta	według stanu na 31.12.2024

	Liczba obiektów przestrzeni publicznej (place zabaw, skwery, zieleńce, place, inne ogólnodostępne przestrzenie publiczne) w złym stanie technicznym na 100 mieszkańców	Urząd Miejski Trzemeszna	Destymulanta	według stanu na 31.12.2024
	Liczba obiektów zabytkowych w złym stanie technicznym wpisanych do Gminnej Ewidencji Zabytków w ogólnej liczbie obiektów zabytkowych	Urząd Miejski Trzemeszna	Destymulanta	według stanu na 31.12.2024
EFEKTYWNOŚĆ ENERGETYCZNA	Liczba obiektów komunalnych wymagających termomodernizacji (mieszkania komunalne, obiekty użyteczności publicznej, oczyszczalnie ścieków itp.) na 100 mieszkańców	Urząd Miejski Trzemeszna	Destymulanta	według stanu na 31.12.2024
	Zużycie energii elektrycznej w ogólnej liczbie obiektów komunalnych na 100 mieszkańców	Urząd Miejski Trzemeszna	Destymulanta	według stanu na 31.12.2024
ZAPEWNIENIE DOSTĘPNOŚCI	Liczba obiektów komunalnych niedostosowanych do potrzeb osób ze szczególnymi potrzebami (mieszkania komunalne, obiekty użyteczności publicznej, itp.) na 100 mieszkańców	Urząd Miejski Trzemeszna	Destymulanta	według stanu na 31.12.2024

ŹRÓDŁO: OPRACOWANIE WŁASNE.

ANALIZA WSKAŹNIKOWA GMINY TRZEMESZNO

SFERA SPOŁECZNA

Ze względu na charakter procesu rewitalizacji, strefa społeczna stanowi najistotniejszy komponent Diagnozy, mającej na celu wyznaczenie obszaru zdegradowanego i obszaru rewitalizacji. Wyznaczeniu obszaru zdegradowanego służy analiza wskaźników, pozwalająca na określenie miejsc koncentracji niepożądanych zjawisk społecznych. Podrozdział w dalszej części przedstawia szczegółowy przekrój stanu strefy społecznej Gminy Trzemeszno w podziale na jednostki analityczne.

BEZROBOCIE

Elementem procesu rozwoju społeczno-gospodarczego jest rozwój gospodarczy, którego wyznacznikiem jest poprawa wskaźników wyrażających poziom życia mieszkańców. W pojęciu rozwoju zawarte są przemiany ilościowe jak redukcja stopy bezrobocia, wzrost dochodów i konsumpcji, jak i zmiany jakościowe jak zmiany w strukturze PKB bądź zatrudnienia. Rozwój gospodarczy zatem związany jest z rynkiem pracy. Długotrwałe problemy ze znalezieniem zatrudnienia przekładają się na bezrobocie, rzutujące na sytuację finansową rodziny. Pogorszenie się sytuacji na rynku pracy w danej społeczności lokalnej przekłada się zatem na obniżenie poziomu życia mieszkańców.

Osobą bezrobotną jest osoba, która po ukończeniu 18 roku życia, a przed wejściem w wiek emerytalny, pozostaje niezatrudniona i niepodjemująca żadnej działalności zarobkowej, ale mogąca podjąć pracę oraz jest zarejestrowana w powiatowym urzędzie pracy odpowiednim dla swojego miejscu stałego bądź czasowego zameldowania, poszukująca miejsca zatrudnienia bądź pracy zarobkowej.

Bezrobocie zatem stanowi niepożądane zjawisko społeczne mogące prowadzić do powstania poważniejszego problemu społecznego. Sytuacją szczególnie niepożądaną jest utrzymywanie się bezrobocia na wysokim poziomie przez dłuższy okres czasu. Bezrobocie dzieli się w oparciu o czas trwania oraz jego powód. Ze względu na wymiar czasowy niezatrudnienia, bezrobocie dzieli się na: bezrobocie krótkookresowe, długookresowe, chroniczne i sezonowe. Natomiast ze względu na powód bezrobocie dzieli się na: strukturalne, koniunkturalne, technologiczne oraz naturalne. Bezrobocie naturalne występuje zawsze, niezależnie od czynników gospodarczy i poziomu rozwoju społeczno-gospodarczego, sezonowości pracy na danym rynku czy liczby oferowanych miejsc pracy. Jest ono efektem mobilności zawodowej ludności oraz wolną liczbą dostępnych wakatów, w wyniku czego niemożliwe jest jego trwałe oraz pełne wyeliminowanie. Bezrobocie naturalne, utrzymujące się na poziomie 3-5%, nie skutkuje destabilizacją rynku zatrudnienia⁵.

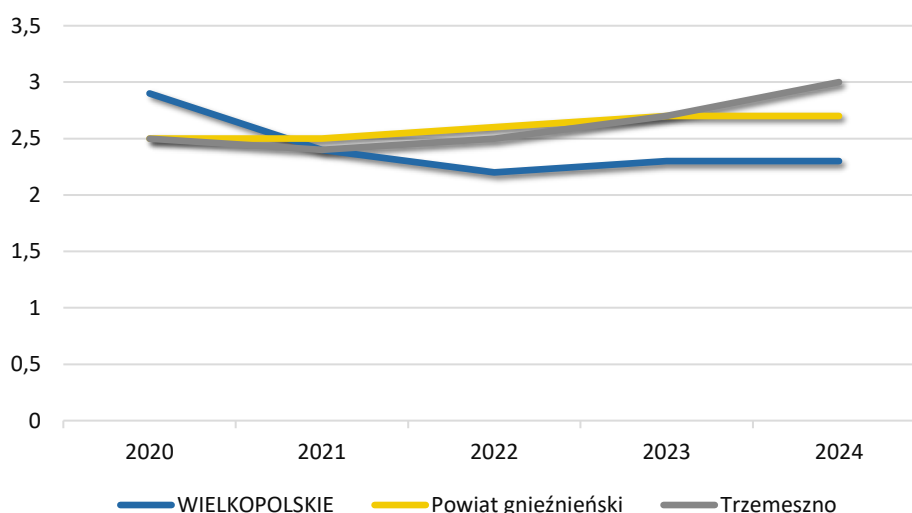
Najpoważniejszym problemem związanym z bezrobociem nie jest jego stopa, ale długotrwałość. Problem bezrobocia utrzymującego się przez dłuższy okres czasu spowodowany jest niekorzystną sytuacją na danym rynku pracy. Długotrwałe bezrobocie może w dłuższej perspektywie prowadzić do ubóstwa oraz zjawiska wykluczenia społecznego.

⁵ Martyna Michalewicz, Mariusz Fierek, Istota bezrobocia, Zeszyty Naukowe Gdańskiej Szkoły Wyższej, 2018.

Bezrobocie w Gminie Trzemeszno w latach 2020-2024 zostało zestawione z przeciętnym bezrobociem osiąganym w tożsamym okresie w powiecie gnieźnieńskim oraz województwie wielkopolskim. W 2020 roku bezrobocie zarówno w Gminie jak i powiecie było niższe od średniej wojewódzkiej, co jednak uległo zmianie już w kolejnym, 2021 roku. W latach 2020-2023 udział zarejestrowanych bezrobotnych w liczbie ludności w wieku produkcyjnym w Gminie Trzemeszno oraz powiecie gnieźnieńskim był na bardzo zbliżonym poziomie, bowiem amplituda osiągnęła 0,1 p.p. Niestety, zmianę niekorzystną dla Gminy Trzemeszno odnotowano w 2024 roku, kiedy to bezrobocie osiągnęło poziom 3%, podczas gdy w powiecie było to 2,7%, a w województwie 2,3%. Zauważalne jest również, iż tendencja w powiecie i województwie jest stosunkowo stabilna, z kolei w Gminie wykazuje trend wzrostowy. Poziom bezrobocia w Trzemesznie nie jest szczególnie wysoki w skali kraju, niemniej w ujęciu regionalnym cechuje się niekorzystnym odchyleniem od wartości przeciętnych. Dalsze utrzymywanie się obecnych tendencji może z kolei skutkować ubożeniem społeczności lokalnej Trzemeszna i wzmożeniem migracji zarobkowych.

Trend zmian udziału osób niezatrudnionych w wieku produkcyjnym w latach 2020-2024 przedstawia poniższa rycina.

RYCINA 8 UDZIAŁ BEZROBOTNYCH ZAREJESTROWANYCH W LICZBIE LUDNOŚCI W WIEKU PRODUKCYJNYM



ŹRÓDŁO: OPRACOWANIE WŁASNE NA PODSTAWIE DANYCH GUS.

Analiza wskaźnikowa dla wyznaczonych jednostek analitycznych, mająca na celu wskazanie zróżnicowania przestrzennego problemu bezrobocia, przeprowadzona została w oparciu o następujące wskaźniki:

- liczbę osób bezrobotnych w przeliczeniu na 100 mieszkańców,
- udział osób bezrobotnych z wykształceniem podstawowym w ogólnej liczbie bezrobotnych,
- odsetek osób korzystających z pomocy społecznej z tytułu bezrobocia w ogólnej liczbie bezrobotnych.

Według danych Powiatowego Urzędu Pracy w Gnieźnie, na dzień 31 grudnia 2024 roku w Gminie Trzemeszno zamieszkiwały 232 osoby bezrobotne. Wśród nich, długotrwale bez zatrudnienia pozostawały 92 osoby, co stanowi niespełna 40% ogółu osób bezrobotnych. Z kolei osoby

disponujące jedynie wykształceniem podstawowym stanowiły nieco ponad 10% wśród ogółu osób pozostających bez zatrudnienia (25 osób).

Przeliczając liczbę osób bezrobotnych przypadającą na 100 mieszkańców Gminy, odsetek ten wynosi 1,73%, co jest niskim poziomem. Najwyższym poziomem bezrobocia charakteryzują się z kolei jednostki analityczne: Kamieniec (3,85%), Płaczkowo (3,42%), Popielewo (2,8%) i Wymysłowo (2,79%). Wyróżnić natomiast należy jednostki: Cytrynowo, Grabowo oraz Miława, gdzie nie występuje zjawisko bezrobocia. Wśród osób bezrobotnych, średnio w Gminie Trzemeszno 10,8% posiada jedynie wykształcenie podstawowe. Zdecydowanie najwyższy odsetek osób z wykształceniem podstawowym wśród ogółu osób bezrobotnych stwierdzono w jednostkach analitycznych: Płaczkowo (40%), Kamieniec (37,5%) oraz Wydartowo i Zieleń-Bieślin (obie po 20%). Ze wsparcia pomocy społecznej korzysta średnio co piąta osoba bezrobotna zamieszkująca na terenie Gminy Trzemeszno. Największy odsetek osób pozostających bez zatrudnienia wśród ogółu bezrobotnych decyduje się na skorzystanie z pomocy społecznej w jednostkach analitycznych: Lubiń⁶ (150%), Popielewo i Jastrzębowo (obie po 75%).

Szczegółową analizę wskaźnikową dotyczącą wszystkich jednostek analitycznych prezentuje poniższa tabela.

TABELA 4 ANALIZA WSKAŹNIKOWA SFERY SPOŁECZNEJ W OBSZARZE BEZROBOCIA

BEZROBOCIE						
Jednostka analityczna	Liczba osób bezrobotnych na 100 mieszkańców		Udział osób bezrobotnych z wykształceniem podstawowym w ogólnej liczbie bezrobotnych		Odsetek osób korzystających z pomocy społecznej z tytułu bezrobocia w ogólnej liczbie bezrobotnych	
	wskaźnik	standaryzacja	wskaźnik	standaryzacja	wskaźnik	standaryzacja
Obręb I	0,89	0,853	0,0%	0,900	25,0%	-0,140
Obręb II	0,41	1,337	0,0%	0,900	0,0%	0,596
Obręb III	1,53	0,210	11,0%	-0,015	13,0%	0,213
Obręb IV	2,37	-0,640	14,6%	-0,319	24,5%	-0,124
Obręb V	1,58	0,160	16,7%	-0,492	0,0%	0,596
Obręb VI	1,21	0,530	0,0%	0,900	52,2%	-0,939
Cytrynowo	0,00	1,753	0,0%	0,900	0,0%	0,596
Duszno	1,47	0,267	0,0%	0,900	0,0%	0,596
Gołębki - Ochodza	1,24	0,495	0,0%	0,900	0,0%	0,596
Grabowo	0,00	1,753	0,0%	0,900	0,0%	0,596
Jastrzębowo	2,57	-0,847	12,5%	-0,144	75,0%	-1,611
Kamieniec	3,85	-2,134	37,5%	-2,232	12,5%	0,228
Kozłowo - Rudki	1,91	-0,177	0,0%	0,900	9,1%	0,329
Kruchowo	1,85	-0,114	6,7%	0,343	6,7%	0,400
Lubiń	0,79	0,957	0,0%	0,900	150,0%	-3,818

⁶ W ciągu roku 2024 r. z pomocy społecznej z tytułu bezrobocia skorzystały 3 osoby bezrobotne zamieszkujące w Lubiniu, podczas gdy według stanu PUP w Gnieźnie na 31.12.2024 roku w Lubiniu zamieszkiwały 2 osoby bezrobotne. Wnioskować należy o znalezieniu zatrudnienia przez jedną z osób bezrobotnych zamieszkujących w Lubiniu w ciągu 2024 roku.

Ławki	1,54	0,198	0,0%	0,900	0,0%	0,596
Miaty	1,62	0,114	0,0%	0,900	0,0%	0,596
Mijanowo	1,57	0,161	0,0%	0,900	0,0%	0,596
Miława	0,00	1,753	0,0%	0,900	0,0%	0,596
Niewolno	1,72	0,016	0,0%	0,900	9,1%	0,329
Ostrowite	0,62	1,129	0,0%	0,900	0,0%	0,596
Płaczkowo	3,42	-1,708	40,0%	-2,441	60,0%	-1,170
Popielewo	2,80	-1,074	0,0%	0,900	75,0%	-1,611
Szydłowo	0,94	0,804	0,0%	0,900	0,0%	0,596
Trzemzał	0,63	1,113	0,0%	0,900	0,0%	0,596
Wydartowo	1,20	0,535	20,0%	-0,770	40,0%	-0,581
Wymysłowo	2,79	-1,069	0,0%	0,900	0,0%	0,596
Zieleń-Bieślin	2,20	-0,470	20,0%	-0,770	6,7%	0,400
Średnia dla Gminy	1,73	0,000	10,8%	0,000	20,3%	0,000

ŹRÓDŁO: OPRACOWANIE WŁASNE NA PODSTAWIE DANYCH PUP W GNIEŹNIE, OPS W TRZEMESZNIE, UM TRZEMESZNO.

UBÓSTWO

Zjawisku bezrobocia często towarzyszy zjawisko ubóstwa, będące relacją poziomu zaspokojenia potrzeb osób, rodzin i gospodarstw domowych do poziomu ich zaspokojenia przez resztę społeczeństwa. Ubóstwo rozumiane jest zatem jako ograniczenie środków do życia do poziomu poniżej uznawanego w kraju zamieszkania za minimum.

Ośrodek Pomocy Społecznej w Trzemesznie mieści się przy ul. Kościuszki 35. Wśród głównych zadań Ośrodka wymienić należy:

- przyznawanie i wypłacanie przewidzianych ustawowo świadczeń,
- pracę socjalną,
- prowadzenie i rozwój niezbędnej infrastruktury socjalnej,
- analizę i ocenę zjawisk rodzących zapotrzebowanie na świadczenia z pomocy społecznej,
- realizację zadań wynikających z rozeznanych potrzeb społecznych,
- rozwijanie nowych form pomocy społecznej i samopomocy w ramach zidentyfikowanych potrzeb.

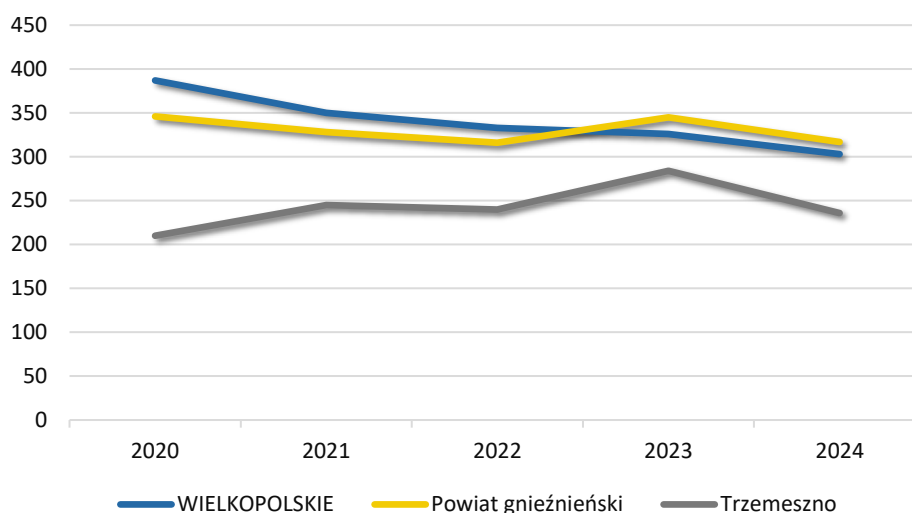
Pomoc społeczna w rozumieniu ustawowym ma na celu „*umożliwienie osobom i rodzinom przezwycięzenie trudnych sytuacji życiowych, których nie są one w stanie pokonać, wykorzystując własne uprawnienia, zasoby i możliwości.*” Pomoc społeczna ma służyć wsparciem w dążeniu do zaspokojenia podstawowych życiowych potrzeb, umożliwiającą prowadzenie życia w warunkach odpowiadających godności człowieka. Istotą pomocy społecznej będzie również prewencja, mająca na celu zapobieganie powyższym sytuacjom, poprzez podejmowanie działań zmierzających do życiowego usamodzielnienia osób i rodzin oraz ich integracji ze środowiskiem.

Określenie skali problemów społecznych w obrębie Gminy, wyrażanych za pośrednictwem liczby beneficjentów pomocy społecznej, możliwe jest przez przyrównanie ich do średnich w powiecie oraz województwie po przeliczeniu przez liczbę mieszkańców jednostki.

W Gminie Trzemeszno liczba beneficjentów środowiskowej pomocy społecznej w przeliczeniu na 10 tys. mieszkańców w latach 2020-2024 była niższa od średniej w powiecie gnieźnieńskim oraz

województwie wielkopolskim. Tendencja obserwowana w województwie wielkopolskim jest spadkowa, co wskazuje na słabnące zapotrzebowanie mieszkańców na usługi z zakresu pomocy społecznej. Z kolei w powiecie gnieźnieńskim w latach 2020-2022 obserwowano spadek liczby beneficjentów, co przerwał rok 2023, kiedy to liczba osób korzystających ze środowiskowej pomocy społecznej wróciła do stanu z roku 2020. W 2024 roku ponownie jednak zaobserwowano spadek liczby beneficjentów środowiskowej pomocy społecznej. W Gminie Trzemeszno liczba beneficjentów środowiskowej pomocy społecznej w przeliczeniu na 10 tys. mieszkańców podobnie jak w powiecie cechuje się fluktuacjami, jednak amplitudy zmian są niższe. Maksymalną liczbę beneficjentów środowiskowej pomocy społecznej w analizowanym okresie odnotowano w Gminie Trzemeszno w 2023 roku, kiedy wyniosła ona 284 osoby. W 2024 roku ponownie jednak odnotowano spadek liczby beneficjentów środowiskowej pomocy społecznej do poziomu 236 osób. Szczegółowe zmiany obrazuje poniższa rycina.

RYCINA 9 BENEFICJENCI ŚRODOWISKOWEJ POMOCY SPOŁECZNEJ NA 10 TYS. LUDNOŚCI W GMINIE TRZEMESZNO NA TLE POWIATU I WOJEWÓDZTWA



ŹRÓDŁO: OPRACOWANIE WŁASNE NA PODSTAWIE DANYCH GUS.

Z pomocy społecznej w 2024 roku według danych Ośrodka Pomocy Społecznej w Trzemesznie korzystało 337 mieszkańców. Do analizy wskaźnikowej, pozwalającej na określenie koncentracji przestrzennej zjawiska ubóstwa, posłużyły następujące wskaźniki:

- odsetek osób korzystających z pomocy społecznej z tytułu ubóstwa w ogólnej liczbie mieszkańców,
- odsetek osób korzystających z pomocy społecznej z tytułu ubóstwa w ogólnej liczbie korzystających z pomocy społecznej,
- kwota wypłaconych zasiłków w przeliczeniu na 100 mieszkańców,
- kwota wypłaconych zasiłków w przeliczeniu na liczbę osób korzystających z pomocy społecznej.

Z pomocy społecznej w Gminie Trzemeszno korzysta średnio 3% mieszkańców, z czego 0,8% czyni to z tytułu ubóstwa. Oznacza to, iż w Gminie Trzemeszno zamieszkuje 106 osób żyjących poniżej uznawanych społecznie warunków minimalnych. Najwyższy odsetek osób korzystających z pomocy społecznej z tytułu ubóstwa w ogólnej liczbie mieszkańców odnotowano w jednostkach

analitycznych: Cytrynowo (4,2%), Jastrzębowo (2,3%) oraz Popielewo (2,1%). W przypadku pozostałych jednostek analitycznych wskaźnik nie przekroczył 2%. W 5 spośród 28 jednostek analitycznych nie zamieszkują z kolei żadne osoby korzystające z pomocy społecznej z tytułu ubóstwa. Wśród ogółu beneficjentów pomocy społecznej na terenie Gminy Trzemeszno, aż 31,5% czyni to z tytułu ubóstwa. W przypadku jednostki analitycznej Szydłowo, wszystkie osoby korzystające z pomocy społecznej, to osoby czyniące to z tytułu ubóstwa. Ponadto, wysokim odsetkiem odznaczyły się jednostki analityczne: Cytrynowo i Popielewo (obie po 75%), Obręb II (66,7%) oraz Lubiń (62,5%). Łącznie na zasiłki pieniężne wydatkowano w 2024 roku 2 885 630,00 zł, co przełożyło się na średnią kwotę nieco ponad 21,5 tys. zł w przeliczeniu na 100 mieszkańców. Najwyższymi wydatkowanymi kwotami wypłaconych zasiłków w przeliczeniu na 100 mieszkańców wyróżniły się jednostki analityczne: Jastrzębowo (ponad 82 tys. zł), Płaczkowo (ponad 76 tys. zł) oraz Grabowo (ponad 75 tys. zł). Z kolei średnia kwota wypłaconych zasiłków w przeliczeniu na jednego beneficjenta wyniosła w 2024 roku 8 562,70 zł. Najwyższe kwoty w przeliczeniu na jednego beneficjenta wydatkowano w jednostkach analitycznych: Grabowo (prawie 56 tys. zł), Wymysłowo (ponad 20 tys. zł) oraz Trzemżał (ponad 18 tys. zł).

Szczegółowa analiza wskaźnikowa dotycząca wszystkich jednostek analitycznych przedstawiona została w poniższej tabeli.

TABELA 5 ANALIZA WSKAŹNIKOWA SFERY SPOŁECZNEJ W OBSZARZE UBÓSTWA

UBÓSTWO								
Jednostka analityczna	Odsetek osób korzystających z pomocy społecznej z tytułu ubóstwa w ogólnej liczbie mieszkańców		Odsetek osób korzystających z pomocy społecznej z tytułu ubóstwa w ogólnej liczbie korzystających z pomocy społecznej		Kwota wypłaconych zasiłków w przeliczeniu na 100 mieszkańców		Kwota wypłaconych zasiłków w przeliczeniu na liczbę osób korzystających z pomocy społecznej	
	wskaźnik	standaryzacja	wskaźnik	standaryzacja	wskaźnik	standaryzacja	wskaźnik	standaryzacja
Obręb I	0,0%	0,865	0,0%	1,143	9 747,75	0,497	7 294,57	0,117
Obręb II	0,8%	-0,034	66,7%	-1,279	625,93	0,880	506,48	0,741
Obręb III	0,6%	0,191	21,1%	0,374	29 050,77	-0,314	9 955,35	-0,128
Obręb IV	1,4%	-0,710	41,5%	-0,365	23 894,32	-0,098	6 871,32	0,156
Obręb V	0,4%	0,387	21,1%	0,375	22 120,35	-0,023	10 672,29	-0,194
Obręb VI	0,3%	0,520	19,4%	0,440	14 768,21	0,286	9 056,25	-0,045
Cytrynowo	4,2%	-3,715	75,0%	-1,582	7 045,34	0,610	1 259,35	0,672
Duszno	0,0%	0,865	0,0%	1,143	0,00	0,906	0,00	0,788
Gołębki - Ochodza	1,7%	-0,947	57,1%	-0,933	30 472,59	-0,374	10 491,28	-0,177
Grabowo	0,0%	0,865	0,0%	1,143	75 591,73	-2,269	55 937,88	-4,360
Jastrzębowo	2,3%	-1,592	31,8%	-0,013	82 505,65	-2,560	11 663,30	-0,285
Kamieniec	1,0%	-0,185	40,0%	-0,310	37 474,22	-0,668	15 589,28	-0,647
Kozłowo -Rudki	0,7%	0,107	50,0%	-0,674	3 452,53	0,761	2 485,82	0,559
Kruchowo	0,7%	0,058	60,0%	-1,037	16 853,05	0,198	13 684,67	-0,471
Lubiń	2,0%	-1,284	62,5%	-1,128	6 561,68	0,631	2 083,33	0,596
Ławki	0,8%	0,025	25,0%	0,234	20 278,43	0,054	6 590,49	0,182
Miaty	0,3%	0,570	33,3%	-0,068	672,03	0,878	828,84	0,712
Mijanowo	0,0%	0,865	0,0%	1,143	0,00	0,906	0,00	0,788

Miława	0,0%	0,865	0,0%	1,143	0,00	0,906	0,00	0,788
Niewolno	0,2%	0,694	7,1%	0,883	16 877,86	0,197	7 715,59	0,078
Ostrowite	0,6%	0,191	50,0%	-0,674	3 085,94	0,777	2 499,61	0,558
Płaczkowo	0,7%	0,117	14,3%	0,624	76 477,84	-2,306	15 951,09	-0,680
Popielewo	2,1%	-1,425	75,0%	-1,582	3 240,52	0,770	1 158,49	0,681
Szydłowo	0,5%	0,353	100,0%	-2,490	6 140,85	0,648	13 080,00	-0,416
Trzemżał	0,0%	0,865	0,0%	1,143	23 440,65	-0,078	18 518,11	-0,916
Wydartowo	0,5%	0,339	10,5%	0,760	19 751,33	0,077	4 314,11	0,391
Wymysłowo	0,3%	0,588	9,1%	0,812	56 714,28	-1,476	20 314,02	-1,082
Zieleń-Bieślin	0,4%	0,385	27,3%	0,152	1 550,14	0,841	961,09	0,700
Średnia dla Gminy	0,8%	0,000	31,5%	0,000	21573,19	0,000	8562,70	0,000

ŹRÓDŁO: OPRACOWANIE WŁASNE NA PODSTAWIE DANYCH OPS W TRZEMESZNE, UM TRZEMESZNO.

ALKOHOLIZM

Alkoholizm rozumiany jako choroba alkoholowa, oznacza stan uzależnienia od alkoholu etylowego prowadzący do jego nadmiernego spożycia, niosącego za sobą skutki zdrowotne oraz społeczne. Motywów sięgania po alkohol, niezależnie do ilości spożywania, można upatrywać w chęci ucieczki od codziennej rzeczywistości, przyczynach ceremonialnych związanych z zabawą w ramach pewnego wydarzenia, w celu dodania odwagi oraz w celu zaspokojenia potrzeb nałogu.

Można wyróżnić następujące style korzystania z alkoholu, w oparciu o przyczyny sięgania po ten środek odurzający (Frąckowiak)⁷:

- „neurasteniczny” styl picia – by zredukować zmęczenie i rozdrażnienie,
- „kontaktywny” – by ułatwić sobie nawiązywanie kontaktów z innymi,
- „dionizyjski” – dla uzyskania stanu oszołomienia i ucieczki od rzeczywistości,
- „heroiczny” – dla osiągnięcia poczucia mocy,
- „samobójczy”.

Do analizy wskaźnikowej, pozwalającej na określenie koncentracji przestrzennej zjawiska alkoholizmu wykorzystano wskaźnik dotyczący odsetka osób korzystających z pomocy społecznej dotkniętych problemem alkoholizmu w ogólnej liczbie osób korzystających z pomocy społecznej.

W Gminie Trzemeszno z pomocy społecznej z tytułu choroby alkoholowej korzysta 15 mieszkańców. Średnio stanowią oni 4,5% ogółu beneficjentów pomocy społecznej. Najwyższym odsetkiem osób korzystających z pomocy społecznej dotkniętych problemem alkoholizmu w ogólnej liczbie korzystających z pomocy społecznej wyróżniły się jednostki analityczne: Miaty (33,3%), Kamieniec (20%) oraz Obręb I (16,7%).

Szczegółowe dane obrazuje tabela na kolejnej stronie.

⁷ Maciej Frąckowiak, Marek Motyka, Charakterystyka problemów społecznych związanych z nadużywaniem alkoholu, Hygeia Public Health, 2015.

TABELA 6 ANALIZA WSKAŹNIKOWA SFERY SPOŁECZNEJ W OBSZARZE ALKOHOLIZMU.

Jednostka analityczna	ALKOHOLIZM	
	Odsetek osób korzystających z pomocy społecznej dotkniętych problemem alkoholizmu w ogólnej liczbie korzystających z pomocy społecznej	
	wskaźnik	standaryzacja
Obręb I	16,7%	-1,591
Obręb II	0,0%	0,580
Obręb III	5,7%	-0,167
Obręb IV	5,5%	-0,130
Obręb V	0,0%	0,580
Obręb VI	6,5%	-0,261
Cytrynowo	0,0%	0,580
Duszno	0,0%	0,580
Gołąbki - Ochodza	0,0%	0,580
Grabowo	0,0%	0,580
Jastrzębowo	4,5%	-0,012
Kamieniec	20,0%	-2,025
Kozłowo -Rudki	0,0%	0,580
Kruchowo	0,0%	0,580
Lubiń	0,0%	0,580
Ławki	0,0%	0,580
Miaty	33,3%	-3,761
Mijanowo	0,0%	0,580
Miława	0,0%	0,580
Niewolno	0,0%	0,580
Ostrowite	0,0%	0,580
Płaczkowo	0,0%	0,580
Popielewo	0,0%	0,580
Szydłowo	0,0%	0,580
Trzemżał	0,0%	0,580
Wydartowo	0,0%	0,580
Wymysłowo	9,1%	-0,604
Zieleń-Bieślin	9,1%	-0,604
Średnia dla Gminy	4,5%	0,000

ŹRÓDŁO: OPRACOWANIE WŁASNE NA PODSTAWIE DANYCH OPS W TRZEMESZNIIE.

PRZESTĘPCZOŚĆ

Przestępczość rozumiana jest jako wszelkiego rodzaju czyny określone przez prawo jako zachowanie niezgodne z normami prawnymi, popełnionymi na danym obszarze w określonym czasie. Ograniczaniu przestępczości służą m.in. takie czynności jak: prowadzenie profilaktyki kryminalistycznej, racjonalna polityka karna, kontrola społeczna, współpraca społeczności lokalnych z odpowiednimi służbami i wpływ wychowawczy.

Komisariat Policji w Trzemesznie mieści się przy ul. 22 Stycznia 4a. Zarówno Trzemeszno jak i obszar wiejski Gminy podzielone są na dwa rejony, w ramach których pracuje 4 funkcjonariuszy. Pieczę nad pracą komisariatu sprawuje komendant.

Analiza wskaźnikowa natężenia przestępczości oparta została na następujących wskaźnikach:

- liczba stwierdzonych przestępstw na 1000 mieszkańców,
- liczba osób objętych procedurą „Niebieskiej Karty” w przeliczeniu na 100 mieszkańców.

Na terenie Gminy Trzemeszno w 2024 roku wykryto łącznie 139 przestępstw i 188 wykroczeń, w tym czynów karalnych osób nieletnich. Uśredniona liczba popełnionych przestępstw w przeliczeniu na 1000 mieszkańców wyniosła 1,04. Najwyższym promilem przestępczości wyróżniły się z kolei jednostki: Obręb I (2,98 promila), Miaty (2,16) oraz Cytrynowo (2,1). W 4 spośród 28 jednostek analitycznych w 2024 roku nie wykryto żadnych przestępstw.

Procedura „Niebieskiej Karty” ma na celu wsparcie osób doświadczających przemocy w rodzinie. Jej celem jest nie tylko ochrona ofiar przemocy, ale także zapobieganie dalszym incydentom oraz edukacja społeczna na temat przemocy w rodzinie. Dzięki współpracy różnych instytucji możliwe jest szybsze reagowanie na sytuacje kryzysowe i zapewnienie skutecznej pomocy. Łącznie na terenie Gminy Trzemeszno aż 128 osób objętych zostało procedurą Niebieskiej Karty, co przekłada się na średnio 0,98% ogółu społeczeństwa. Najwyższy odsetek osób objętych tą procedurą zidentyfikowano z kolei w jednostkach analitycznych: Cytrynowo (3,5%), Popielewo (2,8%) oraz Kozłowo-Rudki (1,91%).

Szczegółowe dane analizy wskaźnikowej w obszarze przestępczości przedstawia tabela poniżej.

TABELA 7 ANALIZA WSKAŹNIKOWA SFERY SPOŁECZNEJ W OBSZARZE PRZESTĘPCZOŚCI

Jednostka analityczna	PRZESTĘPCZOŚĆ			
	Liczba stwierdzonych przestępstw na 100 mieszkańców		Liczba osób objętych procedurą "Niebieskiej Karty" w przeliczeniu na 100 mieszkańców	
	wskaźnik	standaryzacja	wskaźnik	standaryzacja
Obręb I	2,98	-2,545	0,89	0,075
Obręb II	0,29	0,982	0,00	1,085
Obręb III	0,94	0,136	0,94	0,018
Obręb IV	1,85	-1,063	1,10	-0,162
Obręb V	1,72	-0,894	0,93	0,026
Obręb VI	0,89	0,190	0,00	1,085
Cytrynowo	2,10	-1,385	3,50	-2,880
Dusžno	0,00	1,360	0,00	1,085
Gołębki - Ochodza	0,83	0,274	0,00	1,085
Grabowo	0,00	1,360	0,00	1,085
Jastrzębowo	0,64	0,518	0,64	0,356
Kamieniec	0,48	0,731	0,96	-0,005
Kozłowo -Rudki	1,39	-0,458	1,91	-1,080
Kruchowo	0,25	1,037	1,35	-0,451
Lubiń	0,39	0,845	1,57	-0,701
Ławki	0,77	0,353	0,77	0,213
Miaty	2,16	-1,469	1,89	-1,060
Mijanowo	0,00	1,360	0,00	1,085
Miława	0,00	1,360	0,00	1,085

Niewolno	0,47	0,746	0,78	0,199
Ostrowite	1,23	-0,256	0,00	1,085
Płaczkowo	0,68	0,464	0,00	1,085
Popielewo	1,40	-0,470	2,80	-2,087
Szydłowo	0,47	0,745	0,00	1,085
Trzemżał	0,63	0,532	0,63	0,367
Wydartowo	0,48	0,729	1,20	-0,281
Wymysłowo	0,25	1,028	1,27	-0,354
Zieleń-Bieślin	0,44	0,784	1,03	-0,079
Średnia dla Gminy	1,04	0,000	0,96	0,000

ŹRÓDŁO: OPRACOWANIE WŁASNE NA PODSTAWIE DANYCH KPP W GNIEŹNIE, OPS W TRZEMESZNIE.

OSOBY ZE SZCZEGÓLNYMI POTRZEBAMI

W rozumieniu ustawy z dnia 19 lipca 2019 r. o zapewnieniu dostępności osobom ze szczególnymi potrzebami, za osobę ze szczególnymi potrzebami rozumie się osobę, która ze względu na swoje uwarunkowania wewnętrzne lub zewnętrzne, bądź ze względu na okoliczności, w których się znajduje, ma większe trudności z przezwyciężeniem barier, aby móc uczestniczyć w różnych sferach na równym stopniu względem reszty społeczeństwa. Program Rządowy Dostępność Plus 2018-2025 rozróżnia przykłady osób ze szczególnymi potrzebami na podstawie zakresu dostępności w następujący sposób:

- osoby na wózkach inwalidzkich, poruszające się o kulach, o ograniczonej możliwości poruszania się,
- osoby niewidome i słabowidzące,
- osoby z niepełnosprawnością słuchu,
- osoby głuchoniewidome,
- osoby z niepełnosprawnością psychiczną i intelektualną,
- osoby starsze i osłabione chorobami,
- kobiety w ciąży,
- osoby z małymi dziećmi, w tym z wózkami dziecięcymi,
- osoby mające trudności w komunikowaniu się z otoczeniem (także z rozumieniem języka pisanego albo mówionego),
- osoby o nietypowym wzroście (w tym również dzieci),
- osoby z ciężkim lub nieporęcznym bagażem, towarem.

Kwestia osób ze szczególnymi potrzebami została przeanalizowana na podstawie następujących wskaźników:

- odsetka osób korzystających z pomocy społecznej z tytułu niepełnosprawności w ogólnej liczbie korzystających z pomocy społecznej,
- odsetka osób korzystających z pomocy społecznej z tytułu długotrwałej lub ciężkiej choroby w ogólnej liczbie korzystających z pomocy społecznej.

Na terenie Gminy Trzemeszno zamieszkują łącznie 329 osób korzystających z pomocy społecznej z tytułu niepełnosprawności lub długotrwałej lub ciężkiej choroby, co przekłada się na blisko 2,5% ogółu ludności Gminy.

Średnio wśród beneficjentów pomocy społecznej osoby z niepełnosprawnością stanowią 28,2%. Niemniej, w przypadku jednostek analitycznych Miaty i Szydłowo wszyscy beneficjenci pomocy społecznej korzystają z niej z tytułu niepełnosprawności. Z kolei w 9 spośród 28 jednostek analitycznych nie zamieszkują beneficjenci pomocy społecznej korzystający z niej z tytułu niepełnosprawności. Z tytułu ciężkiej lub długotrwałej choroby z pomocy społecznej korzysta średnio 69,4% ogółu beneficjentów. W przypadku jednostek analitycznych Grabowo oraz Szydłowo wszyscy beneficjenci pomocy społecznej korzystają z niej z tytułu długotrwałej lub ciężkiej choroby. Negatywnie wyróżniły się ponadto jednostki analityczne: Obręb V (93%), Niewolno (92,9%) oraz Wymysłowo (90,9%).

Szczegółowa analiza wskaźnikowa dotycząca wszystkich jednostek analitycznych przedstawiona została w poniższej tabeli.

TABELA 8 ANALIZA WSKAŹNIKOWA SFERY SPOŁECZNEJ W OBSZARZE OSÓB ZE SZCZEGÓLNYMI POTRZEBAMI

OSOBY ZE SZCZEGÓLNYMI POTRZEBAMI				
Jednostka analityczna	Odsetek osób korzystających z pomocy społecznej z tytułu niepełnosprawności w ogólnej liczbie korzystających z pomocy społecznej		Odsetek osób korzystających z pomocy społecznej z tytułu długotrwałej lub ciężkiej choroby w ogólnej liczbie korzystających z pomocy społecznej	
	wskaźnik	standaryzacja	wskaźnik	standaryzacja
Obręb I	0,0%	0,958	33,3%	1,102
Obręb II	0,0%	0,958	33,3%	1,102
Obręb III	19,7%	0,288	79,9%	-0,320
Obręb IV	37,9%	-0,328	64,9%	0,139
Obręb V	21,1%	0,240	93,0%	-0,718
Obręb VI	19,4%	0,300	80,6%	-0,342
Cytrynowo	0,0%	0,958	25,0%	1,357
Duszno	0,0%	0,958	0,0%	2,120
Gołębki - Ochodza	14,3%	0,472	28,6%	1,248
Grabowo	0,0%	0,958	100,0%	-0,933
Jastrzębowo	4,5%	0,803	68,2%	0,038
Kamieniec	20,0%	0,278	80,0%	-0,323
Kozłowo - Rudki	0,0%	0,958	87,5%	-0,551
Kruchowo	50,0%	-0,741	40,0%	0,899
Lubiń	87,5%	-2,015	62,5%	0,212
Ławki	25,0%	0,108	75,0%	-0,170
Miaty	100,0%	-2,439	66,7%	0,085
Mijanowo	0,0%	0,958	0,0%	2,120
Miława	0,0%	0,958	0,0%	2,120
Niewolno	50,0%	-0,741	92,9%	-0,715
Ostrowite	50,0%	-0,741	50,0%	0,593
Płackowo	42,9%	-0,498	28,6%	1,248
Popielewo	0,0%	0,958	25,0%	1,357
Szydłowo	100,0%	-2,439	100,0%	-0,933
Trzemżał	25,0%	0,108	75,0%	-0,170
Wydartowo	36,8%	-0,294	63,2%	0,192
Wymysłowo	36,4%	-0,278	90,9%	-0,656

Zieleń-Bieślin	9,1%	0,649	81,8%	-0,378
Średnia dla Gminy	28,2%	0,000	69,4%	0,000

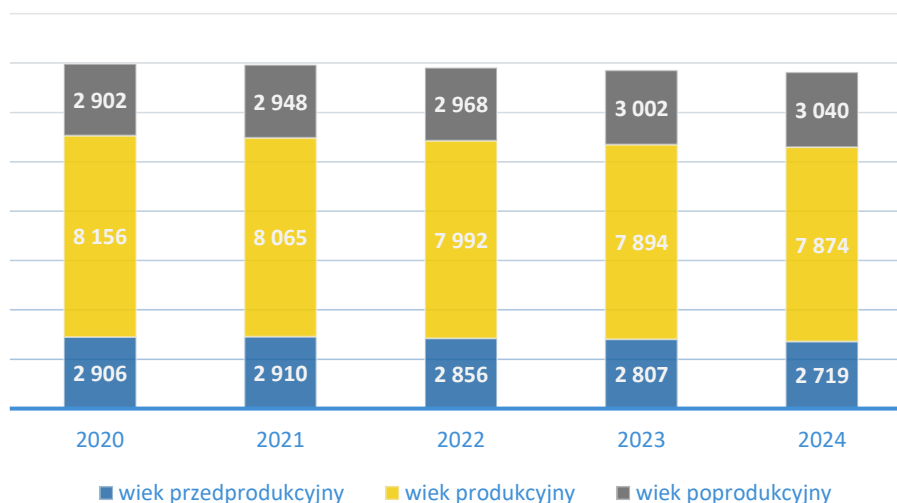
ŹRÓDŁO: OPRACOWANIE WŁASNE NA PODSTAWIE DANYCH OPS W TRZEMESZNIIE.

KAPITAŁ SPOŁECZNY

Kapitał społeczny będący terminem z pogranicza nauk o ekonomii i socjologii, oznacza kapitał (jako element procesu produkcji i życia w zorganizowanym społeczeństwie), którego wartość tworzona jest na wzajemnych relacjach społecznych i zaufaniu jednostek, które dzięki niemu mogą osiągać więcej korzyści ekonomicznych. Uważa się, że występuje pozytywna korelacja pomiędzy wysokim poziomem kapitału społecznego a produktywnością gospodarki.

Zgodnie z danymi Głównego Urzędu Statystycznego liczba ludności Gminy Trzemeszno w latach 2020-2024 stale spada, co wpływa również na zmiany strukturalne w zakresie wieku ludności. Począwszy od roku 2021 obserwuje się stały spadek liczby osób w wieku przedprodukcyjnym. Ponadto, w całym analizowanym okresie obserwuje się spadek liczby osób w wieku produkcyjnym i wzrost liczby osób w wieku poprodukcyjnym. Łącznie w minionym pięcioleciu z terenu Gminy ubyło 187 osób w wieku przedprodukcyjnym oraz 282 osoby w wieku produkcyjnym. Dodatkowo, przybyło 138 osób w wieku poprodukcyjnym. Zachodzące zmiany świadczą o postępującym procesie starzenia się społeczeństwa, które skutkuje zwiększonym obciążeniem senioralnym. Szczegółowo zachodzące zmiany obrazuje poniższa rycina.

RYCINA 10 STRUKTURA LUDNOŚCI W GMINIE TRZEMESZNO W LATACH 2020-2024



ŹRÓDŁO: OPRACOWANIE WŁASNE NA PODSTAWIE DANYCH GUS.

Analiza wskaźnikowa sfery społecznej w obszarze kapitału społecznego prowadzona była na podstawie następujących wskaźników:

- udział osób w wieku przedprodukcyjnym w ogólnej liczbie ludności,
- ludność w wieku poprodukcyjnym na 100 osób w wieku produkcyjnym,
- udział dzieci w wieku 0-3 lat w ogólnej liczbie mieszkańców.

Odsetek osób w wieku przedprodukcyjnym wyniósł w 2024 roku w Gminie Trzemeszno 20,2%. W poszczególnych jednostkach analitycznych obserwuje się jednak znaczące różnice w zakresie

odsetka zamieszkujących je osób w wieku przedprodukcyjnym. Zdecydowanie najniższy odsetek osiągnięto w jednostce analitycznej Obręb I (7,6%). Niski odsetek młodych mieszkańców odnotowano również w jednostkach: Obręb III (17,1%), Cytrynowo (17,5%) oraz Obręb IV (18,5%). Relatywnie najmłodszą jednostką analityczną jest z kolei Mijanowo, gdzie osoby w wieku przedprodukcyjnym stanowią 28,3% ogółu ludności.

Starzenie się społeczeństwa objawia się również poprzez rosnącą liczbę osób w wieku poprodukcyjnym przypadającą na 100 osób w wieku produkcyjnym. Średnio w Gminie Trzemeszno na 100 osób w wieku produkcyjnym przypada 40,15 osób w wieku poprodukcyjnym. Oznacza to, iż dla zapewnienia funkcjonowania obecnego systemu emerytalnego 100 osób w wieku produkcyjnym powinno wygenerować dochód umożliwiający opłacenie świadczeń wobec ponad 40 osób w wieku emerytalnym. Skrajnie negatywna sytuacja ma z kolei miejsce w jednostkach analitycznych Ostrowite, gdzie na 100 osób w wieku produkcyjnym przypadają 103 osoby w wieku poprodukcyjnym oraz w Kruchowie, gdzie wskaźnik osiągnął wartość 96,91. Najniższe obciążenie demograficzne odnotowano z kolei w jednostkach analitycznych Obręb I (14,32) i Cytrynowo (14,56). W ramach badania kapitału społecznego analizie poddano również odsetek dzieci w wieku 3-6 lat w ogólnej liczbie ludności. Wskaźnik ten obejmuje dzieci w wieku zakładającym rychłe rozpoczęcie edukacji szkolnej lub przedszkolnej, co wpływa między innymi na perspektywę funkcjonowania placówek wychowawczych i oświatowych. Dzieci w wieku do 3 do 6 lat stanowią 4,3% ogółu ludności w Gminie Trzemeszno. Najniższy ich udział odnotowano z kolei w jednostkach Obręb I i Popielewo (obie po 1,9%). Niskim udziałem dzieci w strukturze społecznej odznaczyły się również jednostki analityczne: Jastrzębowo (2,3%), Obręb III (3,3%) oraz Niewolno (3,4%). Najwyższym udziałem dzieci w wieku od 3 do 6 lat odnotowano z kolei w jednostce Mijanowo – 7,9%.

Szczegółowa analiza wskaźnikowa dotycząca wszystkich jednostek analitycznych przedstawiona została w poniższej tabeli.

TABELA 9 ANALIZA WSKAŹNIKOWA SFERY SPOŁECZNEJ W OBSZARZE KAPITAŁU SPOŁECZNEGO

Jednostka analityczna	KAPITAŁ SPOŁECZNY					
	Udział osób w wieku przedprodukcyjnym w ogólnej liczbie ludności		Ludność w wieku poprodukcyjnym na 100 osób w wieku produkcyjnym		Udział dzieci w wieku 3-6 lat w ogólnej liczbie mieszkańców	
	wskaźnik	standaryzacja	wskaźnik	standaryzacja	wskaźnik	standaryzacja
Obręb I	7,6%	-3,169	14,32	1,180	1,9%	-1,446
Obręb II	24,6%	1,110	16,56	1,078	5,1%	0,496
Obręb III	17,1%	-0,772	48,25	-0,370	3,3%	-0,602
Obręb IV	18,5%	-0,424	40,01	0,006	4,4%	0,053
Obręb V	20,1%	-0,007	32,28	0,360	4,6%	0,194
Obręb VI	18,7%	-0,362	45,75	-0,256	4,0%	-0,176
Cytrynowo	17,5%	-0,675	14,56	1,169	5,6%	0,808
Duszno	20,6%	0,105	45,95	-0,265	7,4%	1,892
Gołębki - Ochodza	21,2%	0,249	30,14	0,457	6,2%	1,196
Grabowo	25,7%	1,382	34,15	0,274	5,4%	0,691
Jastrzębowo	22,2%	0,506	29,41	0,491	2,3%	-1,253
Kamieniec	21,2%	0,247	31,20	0,409	5,8%	0,916
Kozłowo - Rudki	22,9%	0,690	27,22	0,591	4,0%	-0,179

Kruchowo	21,4%	0,316	96,91	-2,593	4,2%	-0,060
Lubiń	23,2%	0,768	30,00	0,464	6,3%	1,243
Ławki	21,5%	0,343	30,77	0,429	3,8%	-0,270
Miaty	25,1%	1,246	30,66	0,434	6,2%	1,191
Mijanowo	28,3%	2,053	26,39	0,629	7,9%	2,213
Miława	21,4%	0,316	40,43	-0,013	4,8%	0,295
Niewolno	23,8%	0,899	29,10	0,505	3,4%	-0,522
Ostrowite	19,8%	-0,105	103,13	-2,877	5,6%	0,784
Płackowo	23,3%	0,783	31,76	0,383	4,8%	0,315
Popielewo	26,6%	1,608	19,32	0,952	7,0%	1,670
Szydłowo	19,7%	-0,114	2,40	1,725	1,9%	-1,483
Trzemżał	19,6%	-0,138	38,04	0,096	4,7%	0,285
Wydartowo	19,8%	-0,103	30,59	0,437	4,1%	-0,116
Wymysłowo	24,9%	1,181	34,55	0,256	6,9%	1,584
Zieleń-Bieślin	22,9%	0,679	71,90	-1,450	4,0%	-0,200
Średnia dla Gminy	20,2%	0,000	40,15	0,000	4,3%	0,000

ŹRÓDŁO: OPRAWOWANIE WŁASNE NA PODSTAWIE DANYCH UM TRZEMESZNA.

POZIOM UCZESTNICTWA W ŻYCIU PUBLICZNYM

Aktywność społeczną należy rozumieć jako uczestnictwo w działaniach zbiorowych wykraczających poza obowiązki wynikające z pełnionych funkcji, dążące do realizacji cenionych wartości społecznych. Aktywność społeczna traktowana jest jako przejaw socjalizacji oraz jest dobrowolna i samorzutna. Aktywność społeczna za pośrednictwem przynależności do organizacji społecznych różnego typu oraz udziale w pracach danej organizacji, rozumiana jest jako zinstytucjonalizowana aktywność społeczna.

Aktywność społeczną wspiera lokalny samorząd na podstawie zadań własnych gmin, wśród których znajduje się sprawy związane z kulturą. W zakresie tego zadania znajdują się biblioteki gminne oraz pozostałe instytucje kultury, kultury fizycznej, turystyki oraz wdrażanie programów pobudzenia aktywności obywatelskiej i współpracy na rzecz organizacji pozarządowych. W Gminie działają m.in. następujące organizacje pozarządowe:

- Krąg Seniorów Harcerskich ZHP Ziemi Trzemeszeńskiej,
- Fundacja „Przestrzeń”,
- Stowarzyszenie Centrum Rehabilitacyjno-Kulturalne „Promyk”,
- Stowarzyszenie Miłośników Zabytków Historycznych w Trzemesznie,
- Klub Sportowy Zjednoczeni Trzemeszno,
- Fundacja Atut,
- Fundacja „Aktywne Trzemeszno”,
- Stowarzyszenie Teraz,
- Fundacja „Kierunek Kultura”.

Głównymi instytucjami odpowiedzialnymi za upowszechnianie i promowanie rozwoju kultury i czytelnictwa, dostępu do nich oraz aktywnego uczestnictwa są Dom Kultury w Trzemesznie oraz Biblioteka Publiczna w Trzemesznie. Obie instytucje mieszczą się przy ul. św. Jana 11 w Trzemesznie. Biblioteka pozostaje organizatorem lub współorganizatorem wielu konkursów i wydarzeń artystyczno-literackich dedykowanych zarówno dzieciom, młodzieży jak i osobom

dorośli. Z kolei w ramach Domu Kultury prowadzony jest szereg warsztatów i zajęć stałych, m.in.: z zakresu tańca, sztuki i plastyki, śpiewu, gry na instrumentach, fotografii czy szachów. Przy Domu Kultury działają również dla Kluby Seniora, zrzeszające osoby starsze i pomagające im zachować aktywność społeczną i kulturalną. Ważnym elementem integracji działań między sektorem organizacji pozarządowych a samorządem lokalnym jest też funkcjonująca w Gminie Rada Działalności Pożytku Publicznego w Trzemesznie.

W zakresie aktywności społecznej sytuacja w Gminie Trzemeszno analizowana była w oparciu o wskaźnik dotyczący liczby fundacji, stowarzyszeń i organizacji społecznych na 100 mieszkańców. Średnio w Gminie na 100 mieszkańców przypada zaledwie 0,25 organizacji pożytku publicznego. W połowie jednostek analitycznych nie funkcjonuje żadna organizacja pozarządowa. Z kolei najwyższy odsetek fundacji, stowarzyszeń i organizacji społecznych w przeliczeniu na 100 mieszkańców obserwuje się w jednostkach analitycznych: Trzemżał (0,95), Ławki (0,77) i Popielewo (0,7). Szczegółowe dane prezentuje poniższa tabela.

TABELA 10 ANALIZA WSKAŹNIKOWA SFERY SPOŁECZNEJ W OBSZARZE POZIOMU UCZESTNICTWA W ŻYCIU PUBLICZNYM

Jednostka analityczna	POZIOM UCZESTNICTWA W ŻYCIU PUBLICZNYM	
	Liczba fundacji, stowarzyszeń i organizacji społecznych na 100 mieszkańców	
	wskaźnik	standaryzacja
Obręb I	0,22	-0,115
Obręb II	0,00	-0,929
Obręb III	0,30	0,180
Obręb IV	0,52	0,957
Obręb V	0,00	-0,929
Obręb VI	0,00	-0,929
Cytrynowo	0,00	-0,929
Duszno	0,00	-0,929
Gołąbki - Ochodza	0,41	0,588
Grabowo	0,00	-0,929
Jastrzębowo	0,32	0,246
Kamieniec	0,00	-0,929
Kozłowo - Rudki	0,00	-0,929
Kruchowo	0,25	-0,029
Lubiń	0,00	-0,929
Ławki	0,77	1,883
Miaty	0,27	0,059
Mijanowo	0,00	-0,929
Miława	0,00	-0,929
Niewolno	0,16	-0,358
Ostrowite	0,62	1,327
Płaczkowo	0,00	-0,929
Popielewo	0,70	1,627
Szydłowo	0,00	-0,929
Trzemżał	0,95	2,541
Wydartowo	0,24	-0,048
Wymysłowo	0,25	-0,001

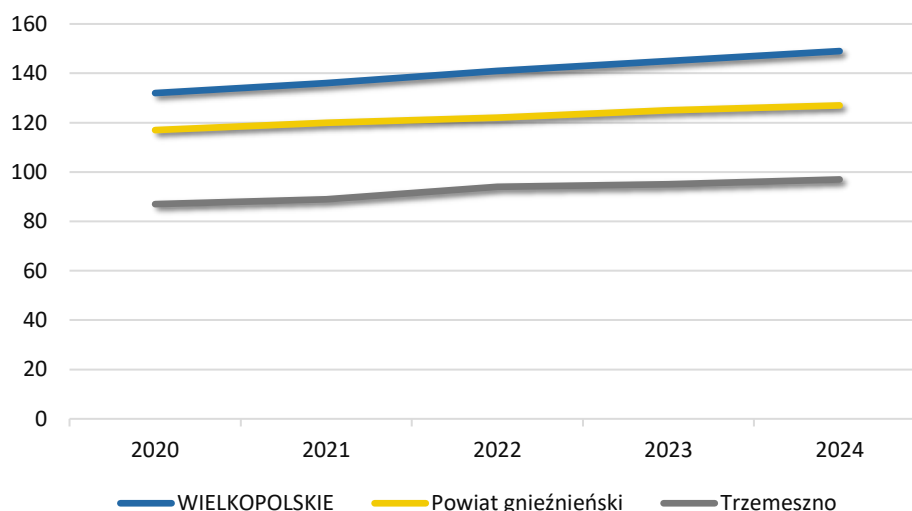
Zieleń-Bieślin	0,00	-0,929
Średnia dla Gminy	0,25	0,000

ŹRÓDŁO: OPRACOWANIE WŁASNE NA PODSTAWIE DANYCH UM TRZEMESZNA.

SFERA GOSPODARCZA

Zgodnie z danymi Głównego Urzędu Statystycznego w 2024 roku na 1000 mieszkańców Gminy Trzemeszno przypadało 97 podmiotów gospodarczych, podczas gdy średnio w powiecie gnieźnieńskim było to 127 podmiotów gospodarczych, a w województwie wielkopolskim – 149 podmiotów. We wszystkich analizowanych jednostkach tendencja liczby podmiotów gospodarczych zarejestrowanych w REGON przypadających na 1000 mieszkańców wykazuje tendencję wzrostową. Tempo wzrostu w przypadku Gminy Trzemeszno jest jednak niższe niż w przypadku powiatu gnieźnieńskiego i województwa wielkopolskiego, co powoduje pogłębianie się różnic występujących w obszarze rozwoju przedsiębiorczości. Gmina Trzemeszno cechuje się stosunkowo niskim poziomem rozwoju przedsiębiorczości, co jednak może częściowo wynikać z dużych zakładów gospodarczych ulokowanych na jej terenie, które zatrudniają wielu mieszkańców. Niemniej, poziom rozwoju przedsiębiorczości wymaga akceleracji umożliwiającej zbliżenie się do poziomu powiatowego. Szczegółowo opisywane zmiany obrazuje poniższa rycina.

RYCINA 11 PODMIOTY GOSPODARCZE WPISANE DO REGON NA 1000 MIESZKAŃCÓW



ŹRÓDŁO: OPRACOWANIE WŁASNE NA PODSTAWIE DANYCH GUS.

Do przeprowadzenia analizy wskaźnikowej, badającej poziom aktywności gospodarczej mieszkańców, będącej stopniem zaangażowania ludności w aktywny udział w kształtowaniu gospodarki, posłużyły następujące wskaźniki:

- liczba zarejestrowanych jednoosobowych działalności gospodarczych ogółem na 100 mieszkańców,
- liczba zarejestrowanych jednoosobowych działalności gospodarczych ogółem na 100 osób w wieku produkcyjnym,
- liczba nowo zarejestrowanych podmiotów gospodarczych w 2024 roku na 100 osób w wieku produkcyjnym,
- liczba nowo zarejestrowanych podmiotów gospodarczych w 2024 roku w stosunku do podmiotów gospodarczych ogółem.

Wskaźniki wyliczone zostały na podstawie danych zgromadzonych i udostępnionych w Centralnej Ewidencji i Informacji o Działalności Gospodarczej (CEIDG), Krajowym Rejestrze Sądowym (KRS) oraz ewidencji REGON.

Łącznie na terenie Gminy Trzemeszno według stanu na koniec 2024 roku było zarejestrowanych 635 jednoosobowych działalności gospodarczych, co stanowiło blisko 90% ogółu zarejestrowanych działalności na terenie Gminy Trzemeszno. Tym samym, średnio na 100 mieszkańców Gminy przypadło 4,75 jednoosobowej działalności gospodarczej. Najniższy odsetek jednoosobowych działalności gospodarczych przypadł na 100 mieszkańców jednostek analitycznych: Popielewo (0,7), Wydartowo (145) oraz Ławki (1,54). Biorąc z kolei pod uwagę jedynie osoby w wieku produkcyjnym, średnio w Gminie przypadało na nich 8,33 jednoosobowej działalności gospodarczej. W tym wypadku, najniższy odsetek odnotowano w jednostkach analitycznych: Popielewo (1,14), Wydartowo (2,35) oraz Ławki (2,56).

W 2024 roku na terenie Gminy zarejestrowano 40 nowych działalności gospodarczych, co przełożyła się na średnią na poziomie 0,53 nowo zarejestrowanego podmiotu gospodarczego na 100 osób w wieku produkcyjnym. Niemniej, w aż 12 spośród 28 jednostek analitycznych nie zarejestrowano żadnej nowej działalności gospodarczej. Zestawiając liczbę nowo zarejestrowanych działalności gospodarczych z liczbą już istniejących podmiotów gospodarczych najkorzystniej wypadła jednostka analityczna Miława, gdzie liczba działalności w 2024 roku wzrosła o 50%. Szczególnie niekorzystnie z kolei wypadają dwie jednostki w granicach miasta Trzemeszno: Obręb I i Obręb II, gdzie nie odnotowano nowych działalności gospodarczych w 2024 roku.

Szczegółowa analiza wskaźnikowa dotycząca wszystkich jednostek analitycznych przedstawiona została w tabeli na następnym stronie.

TABELA 11 ANALIZA WSKAŹNIKOWA SFERY GOSPODARCZEJ

Jednostka analityczna	AKTYWNOŚĆ GOSPODARCZA							
	Liczba zarejestrowanych jednoosobowych działalności gospodarczych ogółem na 100 mieszkańców		Liczba zarejestrowanych jednoosobowych działalności gospodarczych ogółem na 100 osób w wieku produkcyjnym		Liczba nowo zarejestrowanych podmiotów gospodarczych w 2024 roku na 100 osób w wieku produkcyjnym		Liczba nowo zarejestrowanych podmiotów gospodarczych w 2024 roku w stosunku do podmiotów gospodarczych ogółem	
	wskaźnik	standaryzacja	wskaźnik	standaryzacja	wskaźnik	standaryzacja	wskaźnik	standaryzacja
Obręb I	2,16	-0,990	2,67	-0,955	0,00	-0,828	0,0%	-0,546
Obręb II	10,85	2,338	16,78	1,424	0,00	-0,828	0,0%	-0,546
Obręb III	3,47	-0,487	6,21	-0,358	0,43	-0,150	6,9%	0,054
Obręb IV	6,50	0,670	11,16	0,476	0,99	0,741	8,9%	0,227
Obręb V	4,74	-0,001	7,86	-0,080	0,24	-0,447	3,1%	-0,279
Obręb VI	5,79	0,398	10,38	0,344	0,09	-0,679	0,9%	-0,467
Cytrynowo	4,90	0,057	6,80	-0,259	0,00	-0,828	0,0%	-0,546
Dusžno	5,88	0,434	10,81	0,418	0,00	-0,828	0,0%	-0,546
Gołębki - Ochodza	4,98	0,089	8,22	-0,019	0,00	-0,828	0,0%	-0,546
Grabowo	4,05	-0,265	7,32	-0,172	0,00	-0,828	0,0%	-0,546
Jastrzębowo	5,14	0,152	8,56	0,037	1,07	0,859	12,5%	0,537
Kamieniec	3,37	-0,529	5,60	-0,461	0,80	0,434	14,3%	0,692
Kozłowo - Rudki	3,99	-0,289	6,59	-0,294	0,00	-0,828	0,0%	-0,546
Kruchowo	2,71	-0,780	6,79	-0,260	1,23	1,119	18,2%	1,030
Lubiń	4,72	-0,009	8,00	-0,056	0,67	0,223	8,3%	0,176
Ławki	1,54	-1,228	2,56	-0,973	0,00	-0,828	0,0%	-0,546
Miaty	4,86	0,045	8,49	0,026	0,47	-0,084	5,6%	-0,064
Mijanowo	6,30	0,594	11,11	0,468	1,39	1,362	12,5%	0,537
Miława	2,38	-0,906	4,26	-0,688	2,13	2,527	50,0%	3,787
Niewolno	4,22	-0,202	7,14	-0,201	0,26	-0,411	3,7%	-0,225
Ostrowite	12,96	3,145	32,81	4,127	1,56	1,636	4,8%	-0,133
Płackowo	2,05	-1,031	3,53	-0,810	1,18	1,027	33,3%	2,342
Popielewo	0,70	-1,549	1,14	-1,214	0,00	-0,828	0,0%	-0,546
Szydłowo	2,35	-0,919	2,99	-0,900	0,60	0,116	20,0%	1,187
Trzemżał	3,80	-0,364	6,52	-0,306	0,00	-0,828	0,0%	-0,546
Wydartowo	1,45	-1,264	2,35	-1,009	0,00	-0,828	0,0%	-0,546
Wymysłowo	6,60	0,709	11,82	0,587	1,82	2,039	15,4%	0,787
Zieleń-Bieślin	6,16	0,540	13,73	0,909	0,00	-0,828	0,0%	-0,546
Średnia dla Gminy	4,75	0,000	8,33	0,000	0,53	0,000	6,3%	0,000

ŹRÓDŁO: OPRACOWANIE WŁASNE NA PODSTAWIE DANYCH UM TRZEMESZNA.

SFERA ŚRODOWISKOWA

Zgodnie z ustawą o rewitalizacji, za zjawiska negatywne w sferze środowiskowej uznaje się przekroczenie standardów jakości środowiska, obecności odpadów stwarzających zagrożenie dla życia ludzi lub stanu ich zdrowia.

Analiza wskaźnikowa sfery środowiskowej została przeprowadzona w trzech obszarach: jakości powietrza, natężenia ruchu drogowego oraz pokrycia azbestem, na podstawie następujących wskaźników:

- liczba budynków mieszkalnych pokrytych płytami azbestowocementowymi na 100 mieszkańców,
- natężenie występowania materiałów zawierających azbest na 100 mieszkańców (kg),
- natężenie występowania materiałów zawierających azbest na całkowitą powierzchnię jednostki (kg/km²),
- liczba indywidualnych źródeł ciepła na paliwa stałe (węgiel, miął ekogroszek) na 100 mieszkańców,
- liczba indywidualnych źródeł ciepła na paliwa stałe (węgiel, miął, ekogroszek) na całkowitą powierzchnię jednostki (szt./km²),
- liczba stwierdzonych zdarzeń drogowych na 100 mieszkańców.

W Gminie Trzemeszno płytami azbestowocementowymi pokrytych jest 546 budynków mieszkalnych spośród 2 625 budynków mieszkalnych ogółem. Oznacza to, że wciąż ponad 20% zabudowań mieszkalnych, przeznaczonych na stały pobyt ludzi pokryta jest szkodliwymi dla zdrowia materiałami zawierającymi azbest. Średnio na 100 mieszkańców Gminy przypada tym samym 4,08 budynku mieszkalnego pokrytego płytami azbestowocementowymi. Zdecydowanie najwyższy odsetek w tym zakresie wykazano w przypadku jednostek analitycznych: Duszno (16,18), Wydartowo (12,53) oraz Ławki (12,31). Należy jednak podkreślić, iż budynki mieszkalne zawierające materiały azbestowe zlokalizowane są we wszystkich jednostkach analitycznych Gminy. Natężenie występowania materiałów, a zatem liczba kilogramów materiałów zawierających azbest w przeliczeniu na 100 mieszkańców wyniosła średnio w Gminie 33 141,3 kg/100 osób. Najwyższe natężenie występowania materiałów azbestowych względem liczby mieszkańców stwierdzono w jednostkach: Duszno (ponad 221 tys. kg), Miława (ponad 198 tys. kg) oraz Mijanowo (ponad 132 tys. kg). Średnio na kilometr kwadratowy powierzchni Gminy przypada ponad 25 tys. kg materiałów azbestowych. Biorąc pod uwagę powierzchnię jednostki, największe natężenie występowania materiałów azbestowych zdiagnozowano w jednostkach analitycznych: Obręb IV (ponad 218 tys. kg), Mijanowo (ponad 71 tys. kg) i Obręb VI (ponad 71 tys. kg).

Analizując jakość powietrza pod uwagę zostały wzięte przede wszystkim tzw. kopciuchy, czyli indywidualne źródła ogrzewania na paliwa stałe tj. węgiel, miął czy ekogroszek. Przede wszystkim to te urządzenia są odpowiedzialne za niską emisję, wpływającą na pogorszenie jakości powietrza zwłaszcza w okresach jesienno-zimowych. Średnio na 100 mieszkańców Gminy Trzemeszno przypada 20,13 indywidualnego źródła ciepła na paliwo stałe. Największy odsetek tzw. kopciuchów zdiagnozowano w jednostkach analitycznych: Ostrowite (40,74), Płaczkowo (33,56) oraz Miaty (31,89). Na każdy kilometr kwadratowy Gminy Trzemeszno przypada średnio 15,37 źródła ogrzewania na paliwo stałe. Zdecydowanie najwyższe zagęszczenie kopciuchów na

małej powierzchni obserwuje się w mieście Trzemeszno w granicach jednostek analitycznych: Obręb IV (487,66), Obręb VI (209,8) oraz Obręb V (200,65). Tak znaczące nagromadzenie indywidualnych źródeł ciepła na paliwa stałe będzie powodować lokalnie występujące obniżenie jakości powietrza, a także generować w połączeniu z ruchem samochodowym efekt miejskiej wyspy ciepła.

Kryterium powiązaniem z zanieczyszczeniem powietrza oraz hałasem jest natężenie ruchu samochodowe, analizowane na podstawie liczby stwierdzonych zdarzeń drogowych na 100 mieszkańców. Do zdarzeń drogowych najczęściej dochodzi wobec wzmożonego ruchu pojazdów, a także wiążą się one z emisją zanieczyszczeń i substancji ropopochodnych do środowiska naturalnego. Średnio na 100 mieszkańców Gminy Trzemeszno przypada 1,94 zdarzenia drogowego. Największy udział zdarzeń drogowych w przeliczeniu na 100 mieszkańców odnotowano w jednostkach analitycznych: Cytrynowo (5,69), Obręb I (4,63) oraz Trzemżał (4,11).

Szczegółowa analiza wskaźnikowa dotycząca wszystkich jednostek analitycznych przedstawiona została w tabeli.

TABELA 12 ANALIZA WSKAŹNIKOWA SFERY ŚRODOWISKOWEJ

Jednostka analityczna	POKRYCIE AZBESTEM						JAKOŚĆ POWIETRZA				NATEŻENIE RUCHU DROGOWEGO	
	Liczba budynków mieszkalnych pokrytych płytami azbestowocementowymi na 100 mieszkańców		Nateżenie występowania materiałów zawierających azbest na 100 mieszkańców		Nateżenie występowania materiałów zawierających azbest na całkowitą powierzchnię jednostki (kg/km ²)		Liczba indywidualnych źródeł ciepła na paliwa stałe (węgiel, miał, ekogroszek) na 100 mieszkańców		Liczba indywidualnych źródeł ciepła na paliwa stałe (węgiel, miał, ekogroszek) na całkowitą powierzchnię jednostki (szt./km ²)		Liczba stwierdzonych zdarzeń drogowych na 100 mieszkańców	
	wskaźnik	standaryzacja	wskaźnik	standaryzacja	wskaźnik	standaryzacja	wskaźnik	standaryzacja	wskaźnik	standaryzacja	wskaźnik	standaryzacja
Obręb I	1,22	0,618	3 329,06	0,458	6 387,82	0,448	12,74	0,810	24,44	-0,088	4,63	-1,776
Obręb II	1,24	0,615	2 916,58	0,465	9 076,92	0,384	21,15	-0,113	65,83	-0,487	2,02	-0,054
Obręb III	0,25	0,828	702,38	0,499	18 248,64	0,167	2,36	1,948	61,20	-0,442	1,37	0,374
Obręb IV	2,97	0,240	7 269,20	0,398	218 434,81	-4,572	16,23	0,427	487,66	-4,556	2,47	-0,351
Obręb V	4,48	-0,086	10 577,65	0,347	94 113,64	-1,629	22,55	-0,266	200,65	-1,787	2,69	-0,494
Obręb VI	2,63	0,314	7 653,60	0,392	71 321,08	-1,089	22,51	-0,262	209,80	-1,876	1,05	0,582
Cytrynowo	4,90	-0,176	28 290,21	0,075	13 263,93	0,285	28,67	-0,937	13,44	0,019	5,59	-2,410
Duszno	16,18	-2,614	221 095,59	-2,889	24 526,10	0,019	29,41	-1,018	3,26	0,117	0,00	1,276
Gołębki - Ochodza	10,79	-1,450	96 273,86	-0,970	51 790,18	-0,627	28,63	-0,932	15,40	0,000	0,83	0,729
Grabowo	5,41	-0,286	110 331,08	-1,186	13 362,52	0,283	29,73	-1,053	3,60	0,114	0,00	1,276
Jastrzębowo	8,04	-0,855	61 837,62	-0,441	22 029,21	0,078	24,44	-0,473	8,71	0,064	0,64	0,852
Kamieniec	6,73	-0,573	78 194,71	-0,692	16 280,78	0,214	29,33	-1,009	6,11	0,089	0,48	0,959
Kozłowo -Rudki	4,17	-0,018	20 070,31	0,201	9 830,36	0,366	22,74	-0,287	11,14	0,041	1,74	0,132
Kruchowo	3,69	0,084	52 381,77	-0,296	38 808,39	-0,319	22,17	-0,224	16,42	-0,010	1,35	0,383
Lubiń	3,15	0,202	40 781,10	-0,117	19 805,74	0,130	28,74	-0,944	13,96	0,014	3,94	-1,318
Ławki	12,31	-1,778	105 680,77	-1,115	16 693,20	0,204	26,92	-0,745	4,25	0,107	0,77	0,769
Miaty	3,24	0,181	42 681,08	-0,147	19 939,39	0,127	31,89	-1,290	14,90	0,005	2,70	-0,505
Mijanowo	10,24	-1,330	132 354,33	-1,525	71 527,66	-1,094	18,11	0,221	9,79	0,054	0,00	1,276
Miława	8,33	-0,919	198 357,14	-2,539	40 343,83	-0,356	28,57	-0,926	5,81	0,092	1,19	0,491
Niewolno	2,97	0,241	23 122,66	0,154	12 332,08	0,307	29,38	-1,014	15,67	-0,003	0,63	0,864
Ostrowite	8,64	-0,986	80 046,30	-0,721	14 619,50	0,253	40,74	-2,260	7,44	0,077	3,70	-1,164
Płaczkowo	2,05	0,438	17 383,56	0,242	8 213,59	0,405	33,56	-1,473	15,86	-0,005	1,37	0,373

Popielewo	6,99	-0,629	70 006,99	-0,567	18 853,11	0,153	29,37	-1,013	7,91	0,072	0,00	1,276
Szydłowo	12,21	-1,756	104 619,72	-1,099	28 865,28	-0,084	29,58	-1,036	8,16	0,070	0,94	0,657
Trzemżał	10,13	-1,307	112 837,03	-1,225	39 097,04	-0,326	26,90	-0,743	9,32	0,058	4,11	-1,435
Wydartowo	12,53	-1,826	90 907,23	-0,888	37 613,66	-0,291	30,60	-1,149	12,66	0,026	3,86	-1,264
Wymysłowo	7,87	-0,818	95 752,54	-0,962	34 675,09	-0,222	26,14	-0,660	9,47	0,057	2,54	-0,396
Zieleń-Bieślin	3,52	0,122	31 203,08	0,030	15 658,94	0,229	30,21	-1,105	15,16	0,002	2,20	-0,173
Średnia dla Gminy	4,08	0,000	33 141,30	0,000	25 312,51	0,000	20,13	0,000	15,37	0,000	1,94	0,000

ŹRÓDŁO: OPRACOWANIE WŁASNE NA PODSTAWIE DANYCH UM TRZEMESZNO I KPP W GNIEŹNIE.

SFERA PRZESTRZENNO-FUNKCJONALNA

Gmina Trzemeszno stanowi przykład gminy miejsko-wiejskiej z wyraźnie wykreowanym rdzeniem rozwoju w mieście Trzemeszno. Ważnym elementem jest również biegnąca droga krajowa nr 15, wzdłuż której rozwija się działalność gospodarcza w mieście Trzemeszno. W strukturze funkcjonalnej miasta stosunkowo wyraźnie zarysowują się sfery dedykowane poszczególnym funkcjom: gospodarczej, usługowej, mieszkaniowej ekstensywnej, mieszkaniowej intensywnej oraz rekreacyjnej.

Analizy wskaźnikowej sfery przestrzenno-funkcjonalne dokonano z podziałem na obszary:

- dostępność terenów zieleni,
- dostępność infrastruktury publicznej,
- dostępność komunikacyjna,
- jakość terenów publicznych.

W ramach wskazanych obszarów, na potrzeby analizy użyto następujących wskaźników:

- powierzchnia ogólnodostępnych terenów zieleni na 100 mieszkańców,
- liczba obiektów infrastruktury sportowej na 100 mieszkańców,
- liczba centrów aktywności mieszkańców (świetlice, domy kultury, biblioteki, filie, remizy, itp.) na 100 mieszkańców,
- liczba placówek oświatowych na 100 mieszkańców,
- liczba czynnych przystanków autobusowych na 100 mieszkańców,
- liczba punktów sprzedaży alkoholu na 100 mieszkańców.

Sumarycznie na terenie Gminy Trzemeszno zlokalizowanych jest ponad 60 tys. m² ogólnodostępnych terenów zieleni. Niemniej, tereny zieleni urządzonej występują jedynie na obszarze miasta oraz w miejscowościach, jako dawne założenia parkowe przy rezydencjach dworskich. Ogólnodostępne tereny zieleni urządzonej nie występują w 21 z 28 jednostek analitycznych. Średnio na 100 mieszkańców Gminy przypada z kolei niespełna 450 m² zieleni urządzonej. Najwyższą wartość wskaźnika osiągnęła jednostka analityczna Ostrowite, gdzie na 100 mieszkańców przypada aż 3 066,42 m² zieleni urządzonej.

Dostępność do infrastruktury publicznej przekłada się na dostępność różnego rodzaju usług społecznych, kulturalnych czy oświatowych dla mieszkańców Gminy. Łącznie na terenie Gminy Trzemeszno zlokalizowanych jest 35 obiektów infrastruktury sportowej. Średnio na 100 mieszkańców przypada tym samym 0,26 obiektu sportowego. W 10 spośród 28 jednostek analitycznych mieszkańcy pozbawieni są dostępu do infrastruktury sportowej, w postaci boisk, placów zabaw, czy siłowni zewnętrznych. Wśród jednostek analitycznych, gdzie są ulokowane obiekty infrastruktury sportowej, negatywnie odznaczyły się z kolei: Obręb III (0,04), Obręb IV (0,13) oraz Zieleń-Bieślin (0,15). Teren Gminy Trzemeszno jest jeszcze słabiej wyposażony w centra aktywności mieszkańców, do których zaliczono m.in.: remizy strażackie, świetlice wiejskie, domy kultury czy ich filie. Na 100 mieszkańców Gminy przypada średnio jedynie 0,19 takowego obiektu. Nie zmienia to jednak faktu, iż infrastruktura społeczna w tym zakresie jest bardziej równomiernie rozlokowana aniżeli infrastruktura sportowa. Dostępu do centrów aktywności społecznej pozbawieni są mieszkańcy 5 jednostek analitycznych: Obrębu I, Obrębu II, Obrębu V,

Obręb VI oraz Płaczkowa. Placówki oświatowe występują z kolei w zaledwie 7 spośród 28 jednostek analitycznych, co przekłada się na średnio 0,07 placówki na 100 mieszkańców. Najwyższy odsetek osiągnęła w tym zakresie jednostka Wymysłowo, gdzie na 100 mieszkańców przypada 0,51 placówki oświatowej.

Celem dokonania analizy dostępności komunikacyjnej wzięto pod uwagę liczbę czynnych przystanków autobusowych na terenie Gminy. Łącznie na terenie Gminy zlokalizowanych jest 58 czynnych przystanków autobusowych, co przekłada się na 0,43 przystanku na 100 mieszkańców. W jedynie 3 jednostkach analitycznych nie stwierdzono występowania żadnego czynnego przystanku autobusowego, a są nimi: Obręb I, Obręb II i Duszno. W przypadku pozostałych jednostek ewidencyjnych mieszkańcy mają dostęp do przynajmniej jednego czynnego przystanku autobusowego. Obecność infrastruktury komunikacyjnej pozytywnie wpływa na ogólną dostępność komunikacyjną Gminy Trzemeszno.

Jakość przestrzeni publicznych analizowana była w oparciu o liczbę punktów sprzedaży alkoholu na 100 mieszkańców. Punkty sprzedaży alkoholu często wiążą się bowiem ze wzmożoną obecnością osób będących pod wpływem alkoholu, co wiąże się ze wzmożonym rozdrażnieniem, pobudzeniem i niższą kontrolą zachowania. Największe nagromadzenie punktów sprzedaży alkoholu na 100 mieszkańców występuje w jednostkach analitycznych: Gołąbki-Ochodza (1,24), Kamieniec (0,96) oraz Obręb IV (0,53). Średnio na 100 mieszkańców Gminy przypada 0,32 punktu sprzedaży alkoholu.

Szczegółowa analiza wskaźnikowa dotycząca wszystkich jednostek analitycznych przedstawiona została w poniższej tabeli.

TABELA 13 ANALIZA SFERY PRZESTRZENNO-FUNKCJONALNEJ

Jednostka analityczna	DOSTĘPNOŚĆ TERENÓW ZIELENI		DOSTĘPNOŚĆ INFRASTRUKTURY PUBLICZNEJ				DOSTĘPNOŚĆ KOMUNIKACYJNA		JAKOŚĆ TERENÓW PUBLICZNYCH			
	Powierzchnia ogólnodostępnych terenów zieleni na 100 mieszkańców		Liczba obiektów infrastruktury sportowej (boiska, place zabaw, siłownie zewnętrzne, place sportowe, orliki, sale gimnastyczne, hale widowiskowe, baseny itp.) na 100 mieszkańców		Liczba centrów aktywności mieszkańców (świetlice, domy kultury, biblioteki, filie, remizy, itp.) na 100 mieszkańców		Liczba placówek oświatowych (szkół, przedszkoli wraz z filiami) na 100 mieszkańców		Liczba czynnych przystanków autobusowych na 100 mieszkańców		Liczba punktów sprzedaży alkoholu na 100 mieszkańców	
	wskaźnik	standaryzacja	wskaźnik	standaryzacja	wskaźnik	standaryzacja	wskaźnik	standaryzacja	wskaźnik	standaryzacja	wskaźnik	standaryzacja
Obręb I	400,89	-0,059	0,00	-0,581	0,00	-0,406	0,00	-0,642	0,00	-0,566	0,49	-0,521
Obręb II	0,00	-0,546	0,00	-0,581	0,00	-0,406	0,00	-0,642	0,00	-0,566	0,14	0,549
Obręb III	50,20	-0,485	0,21	-0,117	0,04	-0,315	0,04	-0,283	0,02	-0,539	0,40	-0,242
Obręb IV	739,29	0,352	0,13	-0,282	0,13	-0,131	0,13	0,443	0,08	-0,456	0,53	-0,635
Obręb V	2 919,28	3,000	0,12	-0,322	0,00	-0,406	0,00	-0,642	0,15	-0,375	0,22	0,317
Obręb VI	0,00	-0,546	0,00	-0,581	0,00	-0,406	0,11	0,261	0,05	-0,497	0,21	0,344
Cytrynowo	0,00	-0,546	0,00	-0,581	0,70	1,113	0,00	-0,642	1,40	1,260	0,00	0,995
Duszno	0,00	-0,546	0,00	-0,581	1,47	2,788	0,00	-0,642	0,00	-0,566	0,00	0,995
Gołębki - Ochodza	0,00	-0,546	0,83	1,262	0,41	0,495	0,00	-0,642	0,83	0,517	1,24	-2,857
Grabowo	0,00	-0,546	0,00	-0,581	1,35	2,529	0,00	-0,642	1,35	1,198	0,00	0,995
Jastrzębowo	888,42	0,533	0,32	0,133	0,32	0,292	0,00	-0,642	0,64	0,273	0,32	0,000
Kamieniec	0,00	-0,546	0,96	1,554	0,48	0,638	0,00	-0,642	1,92	1,944	0,96	-1,981
Kozłowo -Rudki	0,00	-0,546	0,35	0,190	0,17	-0,029	0,17	0,849	1,04	0,794	0,00	0,995
Kruchowo	1 563,55	1,353	0,25	-0,034	0,12	-0,138	0,12	0,415	0,25	-0,244	0,37	-0,148
Lubiń	0,00	-0,546	0,79	1,167	0,39	0,449	0,00	-0,642	0,79	0,462	0,00	0,995
Ławki	0,00	-0,546	1,54	2,835	0,77	1,265	0,00	-0,642	1,54	1,442	0,00	0,995
Miaty	0,00	-0,546	0,54	0,619	0,27	0,181	0,00	-0,642	0,54	0,140	0,00	0,995
Mijanowo	0,00	-0,546	1,57	2,916	0,79	1,304	0,00	-0,642	0,79	0,462	0,00	0,995
Miława	0,00	-0,546	0,00	-0,581	1,19	2,179	0,00	-0,642	2,38	2,542	0,00	0,995
Niewolno	0,00	-0,546	0,31	0,113	0,16	-0,067	0,00	-0,642	0,31	-0,158	0,16	0,511

Ostrowite	3 086,42	3,203	0,00	-0,581	0,62	0,935	0,00	-0,642	1,23	1,045	0,00	0,995
Płaczkowo	0,00	-0,546	0,68	0,940	0,00	-0,406	0,00	-0,642	0,68	0,328	0,00	0,995
Popielewo	0,00	-0,546	0,70	0,972	0,70	1,113	0,00	-0,642	2,10	2,172	0,00	0,995
Szydłowo	0,00	-0,546	0,00	-0,581	0,47	0,614	0,00	-0,642	0,47	0,047	0,00	0,995
Trzemżał	0,00	-0,546	0,00	-0,581	0,32	0,281	0,32	2,075	0,95	0,673	0,63	-0,964
Wydartowo	0,00	-0,546	0,48	0,489	0,24	0,117	0,00	-0,642	1,45	1,321	0,48	-0,497
Wymysłowo	0,00	-0,546	0,25	-0,017	0,25	0,145	0,51	3,716	1,27	1,090	0,25	0,209
Zieleń-Bieślin	0,00	-0,546	0,29	0,070	0,15	-0,087	0,00	-0,642	0,44	0,008	0,15	0,541
Średnia dla Gminy	449,38	0,000	0,26	0,000	0,19	0,000	0,07	0,000	0,43	0,000	0,32	0,000

ŹRÓDŁO: OPRACOWANIE WŁASNE NA PODSTAWIE DANYCH UM TRZEMESZNA.

SFERA TECHNICZNA

Zdegradowane oraz zdewastowane obiekty szpecą przestrzeń i obniżają walory estetyczne danego obszaru. Tereny nieatrakcyjne, wypełnione obiektami o złym bądź bardzo złym stanie technicznym stają się odpychające dla mieszkańców, pogłębiając proces degradacji przestrzeni. W dłuższej perspektywie może to prowadzić do wzrostu przestępczości na danym obszarze, niecieszącym się zainteresowaniem mieszkańców⁸. Stan terenów, na których świadczone są usługi z zakresu edukacji, kultury, zdrowia czy administracji w znacznym stopniu oddziałuje na poziom zadowolenia z korzystania z tych usług, co przekłada się na nastroje oraz emocje społeczne. Do grona obiektów publicznych zalicza się również budynki komunalne. Są nimi wszystkie lokale należące do gminy, służące realizacji zadań własnych. Aby móc określić budynek mianem dobrego stanu technicznego, powinien być w poprawnym stanie zewnętrznym, posiadać dobrą efektywność energetyczną oraz brak barier architektonicznych. Zgodnie z zapisami ustawy o rewitalizacji niepożądanymi zjawiskami technicznymi, wymagającymi przeanalizowania są m.in.: stan degradacji technicznej obiektów budowlanych, w tym o przeznaczeniu mieszkaniowym, brak funkcjonowania rozwiązań technicznych umożliwiających efektywne wykorzystanie obiektów budowlanych, w szczególności z zakresu energooszczędności, ochrony środowiska i zapewnieniu dostępności osobom ze szczególnymi potrzebami.

Sfera techniczna na terenie Gminy Trzemeszno została przeanalizowana na podstawie następujących wskaźników:

- liczby obiektów komunalnych wymagających remontów z wyłączeniem urządzeń sieciowych na 100 mieszkańców,
- liczby obiektów przestrzeni publicznej w złym stanie technicznym na 100 mieszkańców,
- liczby obiektów zabytkowych w złym stanie technicznym wpisanych do Gminnej Ewidencji Zabytków w ogólnej liczbie obiektów zabytkowych,
- liczby obiektów komunalnych wymagających termomodernizacji na 100 mieszkańców,
- zużycia energii elektrycznej w ogólnej liczbie obiektów komunalnych na 100 mieszkańców,
- liczby obiektów komunalnych niedostosowanych do potrzeb osób ze szczególnymi potrzebami na 100 mieszkańców.

Względem stanu technicznego przestrzeni publicznej analizie poddano obiekty komunalne, do których zaliczono mieszkania komunalne, obiekty użyteczności publicznej, oczyszczalnie ścieków itp. Spośród 29 obiektów komunalnych z wyłączeniem urządzeń sieciowych, aż 20 wymaga podjęcia prac remontowych (blisko 69%). Przekłada się to średnio na 0,15 obiektu komunalnego wymagającego remontu na 100 mieszkańców. Negatywnie w tym zakresie odznaczyły się z kolei jednostki analityczne Ławki oraz Duszno, gdzie na 100 mieszkańców przypada odpowiednio 1,54 i 1,47 obiektu komunalnego wymagającego remontu. Zdecydowanie lepiej kształtuje się sytuacja względem obiektów przestrzeni publicznych, które wymagają remontów. Na 100 mieszkańców przypada średnio 0,02 obiektu w przestrzeni publicznej wymagającego remontu. Zlokalizowane są one w jednostkach analitycznych: Jastrzębowo, Kruchowo oraz Zieleń-Bieślin. W złym stanie

⁸ Teoria rozbitych okien: G. Kelling, C. Coles, 1982, Fixing Broken Windows: Restoring Order and Reducing Crime in Our Communities.

technicznym znajduje się jednak przeważające część obiektów zabytkowych ujętych w Gminnej Ewidencji Zabytków. W przypadku jednostek analitycznych Kozłowo-Rudki oraz Wymysłowo wszystkie obiekty zabytkowe znajdujące się na ich terenie znajdują się w złym stanie technicznym. Średnio w Gminie, aż 68,7% obiektów zabytkowych objętych wpisem do GEZ znajduje się w złym stanie technicznym.

Efektywność energetyczna obiektów komunalnych została przeanalizowana pod kątem potrzeb termomodernizacyjnych oraz poziomu zużycia energii elektrycznej, co pozwala ocenić stopień ich dostosowania do obecnych standardów energetycznych. Średnia liczba obiektów wymagających termomodernizacji na 100 mieszkańców wynosi 0,16, przy czym największy problem występuje w jednostkach: Ławki (1,54), Dusznice (1,47) oraz Ostrowite (0,62).

Pod względem zużycia energii elektrycznej na 100 mieszkańców średnia dla Gminy wynosi 70,87 kWh, ale w niektórych jednostkach analitycznych odnotowano wartości, wyraźnie odbiegające od średniej, m.in. Obręb VI (4453,38), Kruchowo (2304,93) oraz Obręb V (1489,56). Tak duże zużycie może wynikać ze specyfiki funkcjonowania poszczególnych obiektów (np. energochłonne instalacje) lub niskiej efektywności energetycznej budynków.

Łącznie w Gminie Trzemeszno 23 spośród 29 obiektów użyteczności publicznej, nie są dostosowane do potrzeb osób ze szczególnymi potrzebami, co wprost przekłada się na możliwość realizacji usług wobec wszystkich mieszkańców Gminy. Oznacza to, iż ponad 79% obiektów użyteczności publicznej nie zapewnia możliwości swobodnego korzystania z usług wszystkim mieszkańcom Gminy. Średnio na 100 mieszkańców przypada bowiem 0,17 obiektu użyteczności publicznej bez zapewnionej dostępności. Największe nagromadzenie obiektów publicznych, które nie spełniają wymogów dostępności obserwuje się w jednostkach analitycznych: Ławki (1,54), Dusznice (1,47) oraz Ostrowite (0,62).

Szczegółowa analiza wskaźnikowa dotycząca wszystkich jednostek analitycznych przedstawiona została w poniższej tabeli.

TABELA 14 ANALIZA SFERY TECHNICZNEJ

Jednostka analityczna	STAN TECHNICZNY PRZESTRZENI PUBLICZNEJ						EFEKTYWNOŚĆ ENERGETYCZNA				ZAPEWNIENIE DOSTĘPNOŚCI	
	Liczba obiektów komunalnych wymagających remontów z wyłączeniem urządzeń sieciowych (mieszkania komunalne, obiekty użyteczności publicznej, oczyszczalnie ścieków itp.) na 100 mieszkańców		Liczba obiektów przestrzeni publicznej (place zabaw, skwery, zieleńce, place, inne ogólnodostępne przestrzenie publiczne) w złym stanie technicznym na 100 mieszkańców		Liczba obiektów zabytkowych w złym stanie technicznym wpisanych do Gminnej Ewidencji Zabytków w ogólnej liczbie obiektów zabytkowych		Liczba obiektów komunalnych wymagających termomodernizacji (mieszkania komunalne, obiekty użyteczności publicznej, oczyszczalnie ścieków itp.) na 100 mieszkańców		Zużycie energii elektrycznej w ogólnej liczbie obiektów komunalnych na 100 mieszkańców		Liczba obiektów komunalnych niedostosowanych do potrzeb osób ze szczególnymi potrzebami (mieszkania komunalne, obiekty użyteczności publicznej, itp.) na 100 mieszkańców	
	wskaźnik	standaryzacja	wskaźnik	standaryzacja	wskaźnik	standaryzacja	wskaźnik	standaryzacja	wskaźnik	standaryzacja	wskaźnik	standaryzacja
Obręb I	0,22	-0,184	0,00	0,332	71,7%	-0,102	0,22	-0,148	0,00	0,072	0,22	-0,129
Obręb II	0,00	0,377	0,00	0,332	0,0%	2,334	0,00	0,417	0,00	0,072	0,00	0,436
Obręb III	0,04	0,271	0,00	0,332	56,5%	0,413	0,04	0,311	120,84	-0,051	0,08	0,224
Obręb IV	0,41	-0,653	0,00	0,332	74,9%	-0,209	0,43	-0,672	521,68	-0,460	0,43	-0,654
Obręb V	0,12	0,083	0,00	0,332	81,2%	-0,424	0,12	0,121	1489,56	-1,448	0,12	0,140
Obręb VI	0,00	0,377	0,00	0,332	20,0%	1,655	0,05	0,283	4453,38	-4,474	0,05	0,303
Cytrynowo	0,00	0,377	0,00	0,332	85,7%	-0,579	0,00	0,417	0,00	0,072	0,00	0,436
Duszno	1,47	-3,329	0,00	0,332	42,9%	0,878	1,47	-3,308	232,35	-0,165	1,47	-3,296
Gołębki - Ochodza	0,00	0,377	0,00	0,332	62,5%	0,210	0,00	0,417	0,00	0,072	0,00	0,436
Grabowo	0,00	0,377	0,00	0,332	0,0%	2,334	0,00	0,417	0,00	0,072	0,00	0,436
Jastrzębowo	0,00	0,377	0,32	-4,431	80,0%	-0,384	0,00	0,417	372,03	-0,307	0,00	0,436
Kamieniec	0,00	0,377	0,00	0,332	61,9%	0,231	0,00	0,417	0,00	0,072	0,00	0,436
Kozłowo -Rudki	0,00	0,377	0,00	0,332	100,0%	-1,064	0,00	0,417	0,00	0,072	0,00	0,436
Kruchowo	0,00	0,377	0,12	-1,492	68,2%	0,017	0,00	0,417	2304,93	-2,281	0,00	0,436
Lubiń	0,00	0,377	0,00	0,332	21,4%	1,606	0,00	0,417	0,00	0,072	0,00	0,436
Ławki	1,54	-3,500	0,00	0,332	80,0%	-0,384	1,54	-3,480	120,77	-0,051	1,54	-3,469
Miaty	0,00	0,377	0,00	0,332	62,5%	0,210	0,00	0,417	0,00	0,072	0,00	0,436
Mijanowo	0,00	0,377	0,00	0,332	0,0%	2,334	0,00	0,417	0,00	0,072	0,00	0,436
Miława	0,00	0,377	0,00	0,332	58,3%	0,352	0,00	0,417	0,00	0,072	0,00	0,436

Niewolno	0,16	-0,017	0,00	0,332	50,0%	0,635	0,16	0,021	268,13	-0,201	0,16	0,040
Ostrowite	0,62	-1,179	0,00	0,332	69,2%	-0,018	0,62	-1,147	510,49	-0,449	0,62	-1,130
Płaczkowo	0,00	0,377	0,00	0,332	50,0%	0,635	0,00	0,417	0,00	0,072	0,00	0,436
Popielewo	0,00	0,377	0,00	0,332	50,0%	0,635	0,00	0,417	0,00	0,072	0,00	0,436
Szydłowo	0,00	0,377	0,00	0,332	90,0%	-0,724	0,00	0,417	0,00	0,072	0,00	0,436
Trzemżał	0,00	0,377	0,00	0,332	71,4%	-0,093	0,00	0,417	0,00	0,072	0,00	0,436
Wydartowo	0,24	-0,230	0,00	0,332	83,3%	-0,498	0,24	-0,194	144,10	-0,075	0,24	-0,175
Wymysłowo	0,00	0,377	0,00	0,332	100,0%	-1,064	0,25	-0,226	176,40	-0,108	0,25	-0,208
Zieleń-Bieślin	0,29	-0,362	0,15	-1,840	71,4%	-0,093	0,29	-0,326	159,90	-0,091	0,29	-0,308
Średnia dla Gminy	0,15	0,000	0,02	0,000	68,7%	0,000	0,16	0,000	70,87	0,000	0,17	0,000

ŹRÓDŁO: OPRACOWANIE WŁASNE NA PODSTAWIE DANYCH UM TRZEMESZNA.

WYZNACZENIE OBSZARU ZDEGRADOWANEGO

Zgodnie z przyjętą metodyką, do obszaru zdegradowanego włączone mogą zostać wszystkie te jednostki analityczne, dla których wartość wskaźnika syntetycznego natężenia zjawisk kryzysowych jest ujemna (mniejsza od 0) w sferze społecznej oraz w przynajmniej jednej z 4 sfer wskazanych w art. 9 ust. 1 pkt 1-4 ustawy o rewitalizacji.

Zgodnie z ustawą o rewitalizacji, obszar zdegradowany może być podzielony na podobszary, w tym podobszary nieposiadające ze sobą wspólnych granic, pod warunkiem stwierdzenia na każdym z podobszarów występowania koncentracji negatywnych zjawisk społecznych oraz gospodarczych, środowiskowych, przestrzenno-funkcjonalnych lub technicznych.

Natężenie zjawisk kryzysowych w sferze społecznej zdiagnozowano w następujących jednostkach analitycznych na terenie Gminy Trzemeszno: Obręb I, Obręb III, Obręb IV, Obręb V, Cytrynowo, Jastrzębowo, Kamieniec, Kruchowo, Lubiń, Miaty, Płaczkowo, Szydłowo i Zieleń-Bieślin.

W przypadku wszystkich wymienionych jednostek, stwierdzono współwystępowanie stanu kryzysowego w przynajmniej jednej z czterech pozostałych sfer, co oznacza iż stanowią one obszar zdegradowany Gminy Trzemeszno. Są to jednostki: **Obręb I, Obręb III, Obręb IV, Obręb V, Cytrynowo, Jastrzębowo, Kamieniec, Kruchowo, Lubiń, Miaty, Płaczkowo, Szydłowo i Zieleń-Bieślin.**

W poniższej tabeli przedstawiono w sposób zbiorczy wyniki analizy wskaźnikowej sfery społecznej, gospodarczej, środowiskowej, przestrzenno-funkcjonalnej i technicznej przy użyciu wskaźnika syntetycznego dla wszystkich badanych jednostek analitycznych.

TABELA 15 ANALIZA SFERY SPOŁECZNEJ, GOSPODARCZEJ, ŚRODOWISKOWEJ, PRZESTRZENNO-FUNKCJONALNEJ I TECHNICZNEJ PRZY UŻYCIU WSKAŹNIKA SYNTETYCZNEGO - ZESTAWIENIE ZBIORCZE

Jednostka analityczna	Sfera społeczna	Sfera gospodarcza	Sfera środowiskowa	Sfera przestrzenno-funkcjonalna	Sfera techniczna
Obręb I	-0,082	-0,830	0,078	-0,462	-0,026
Obręb II	0,600	0,597	0,135	-0,365	0,661
Obręb III	-0,067	-0,235	0,562	-0,330	0,250
Obręb IV	-0,191	0,528	-1,402	-0,118	-0,386
Obręb V	-0,021	-0,202	-0,653	0,262	-0,200
Obręb VI	0,059	-0,101	-0,323	-0,237	-0,254
Cytrynowo	-0,110	-0,394	-0,524	0,266	0,176
Duszno	0,773	-0,130	-0,852	0,241	-1,481
Gołąbki - Ochodza	0,357	-0,326	-0,542	-0,295	0,307
Grabowo	0,193	-0,453	-0,142	0,492	0,661
Jastrzębowo	-0,335	0,396	-0,129	0,098	-0,649
Kamieniec	-0,416	0,034	-0,169	0,161	0,311
Kozłowo -Rudki	0,089	-0,489	0,072	0,375	0,095
Kruchowo	-0,104	0,277	-0,064	0,201	-0,421
Lubiń	-0,168	0,084	-0,339	0,314	0,540
Ławki	0,354	-0,894	-0,426	0,891	-1,759
Miaty	-0,126	-0,019	-0,271	0,124	0,307
Mijanowo	0,964	0,740	-0,400	0,748	0,661

Miława	0,795	1,180	-0,693	0,658	0,331
Niewolno	0,231	-0,260	0,091	-0,131	0,135
Ostrowite	0,242	2,194	-0,800	0,826	-0,598
Płaczkowo	-0,258	0,382	-0,003	0,112	0,378
Popielewo	0,178	-1,034	-0,118	0,677	0,378
Szydłowo	-0,086	-0,129	-0,541	-0,019	0,152
Trzemżał	0,489	-0,511	-0,829	0,156	0,257
Wydartowo	0,115	-0,911	-0,899	0,041	-0,140
Wymysłowo	0,089	1,031	-0,500	0,766	-0,149
Zieleń-Bieślin	-0,018	0,019	-0,149	-0,109	-0,503

ŹRÓDŁO: OPRACOWANIE WŁASNE.

Z kolei poniżej przedstawione zostały wyniki analizy sfery społecznej jednostek analitycznych obszaru zdegradowanego ze wskazaniem liczby pozostałych sfer, w których stwierdzono występowanie zjawisk kryzysowych, a także dotyczących ich danych powierzchniowych i ludnościowych.

TABELA 16 JEDNOSTKI ANALITYCZNE ZALICZONE DO OBSZARU ZDEGRADOWANEGO NA TERENIE GMINY TRZEMESZNO

Jednostka analityczna	Sfera społeczna	Liczba pozostałych sfer, w których stwierdzono występowanie zjawisk kryzysowych	Liczba ludności w jednostce analitycznej (os.)	Udział wśród całkowitej ludności Gminy (%)	Powierzchnia jednostki analitycznej (km ²)	Udział w całkowitej powierzchni Gminy (%)
frychKamieniec	-0,416	1	208	1,6%	10,0	5,7%
Jastrzębowo	-0,335	2	311	2,3%	8,7	5,0%
Płaczkowo	-0,258	1	146	1,1%	3,1	1,8%
Miaty	-0,126	2	370	2,8%	7,9	4,5%
Obręb IV	-0,191	3	2 374	17,7%	0,8	0,5%
Lubiń	-0,168	1	254	1,9%	5,2	3,0%
Cytrynowo	-0,110	2	143	1,1%	3,1	1,7%
Kruchowo	-0,104	2	812	6,1%	11,0	6,3%
Obręb I	-0,082	3	225	1,7%	1,2	0,7%
Obręb III	-0,067	2	2 390	17,9%	0,9	0,5%
Szydłowo	-0,086	3	213	1,6%	7,7	4,4%
Zieleń-Bieślin	-0,018	3	682	5,1%	13,6	7,8%
Obręb V	-0,021	3	685	5,1%	0,8	0,4%
SUMA			8 813	65,9%	73,9	42,2%

ŹRÓDŁO: OPRACOWANIE WŁASNE.

W tak przyjętej analizie, obszar zdegradowany tworzy 13 jednostek analitycznych, których łączna powierzchnia wynosi 73,9 km², co stanowi 42,2% powierzchni Gminy Trzemeszno, a zamieszkiwany jest przez 8 813 osób, które odpowiadają 65,9% ogółu mieszkańców Gminy Trzemeszno.

WYZNACZENIE OBSZARU REWITALIZACJI

Z ustawy o rewitalizacji wynika, że aby dany obszar gminy mógł zostać uznany za obszar rewitalizacji konieczne jest, aby występowała na nim koncentracja negatywnych zjawisk oraz aby był on istotny dla rozwoju lokalnego całej gminy.

Wyznaczając obszar rewitalizacji na terenie Gminy Trzemeszno kierowano się również zasadą nieprzekraczalności ustawowych wartości 20% powierzchni gminy oraz 30% liczby mieszkańców. Obszar rewitalizacji może być podzielony na podobszary, w tym podobszary nieposiadające ze sobą wspólnych granic.

Zgodnie z przeprowadzoną analizą wskaźnikową **jako obszar rewitalizacji przyjęto jednostki analityczne: Obręb I, Obręb IV, Obręb V, Jastrzębowo, Szydłowo.**

Wyboru dokonano na podstawie łącznego spełnienia kryteriów takich jak:

- występowanie szczególnej koncentracji negatywnych zjawisk w sferze społecznej,
- istotność dla zapewnienia rozwoju lokalnego,
- współwystępowanie problemów w przynajmniej dwóch pozostałych sferach,
- zapewnienie obecności partnerów społeczno-gospodarczych zdolnych do współdziałania na rzecz procesu rewitalizacji.

Obręb I – Obręb I położony w granicach miasta Trzemeszno pełni przede wszystkim funkcje gospodarcze Gminy, związane z koncentracją działalności gospodarczych. Na mapie miasta odznacza się również jako jednostka koncentrująca najważniejsze węzły transportowe i komunikacyjne miasta oraz Gminy Trzemeszno. W jej granicach położony jest m.in. Dworzec PKP. W obowiązującym studium uwarunkowań i kierunków zagospodarowania przestrzennego tereny zlokalizowane w Obrębie I przeznaczone są pod dalszy rozwój funkcji przemysłowo-składowych.

Obręb IV – Obręb IV obejmuje swoim zasięgiem ściśle centrum miasta Trzemeszno, tym samym gromadząc najważniejsze funkcje społeczne, kulturalne i edukacyjne. W jego granicach mieści się m.in.: Bazylika Wniebowzięcia NMP, Alumnat, Browar i lodownia, Zespół Szkół Ogólnokształcących i Zawodowych, Dom Kultury w Trzemesznie, Biblioteka Publiczna w Trzemesznie, Izba Pamięci im. płk. Jana Kilińskiego, a także kluczowe w krajobrazie miasta Jezioro Trzemeszeńskie. Jest to obszar pełniący funkcje przede wszystkim usługowe o zdolnościach centrotwórczych, kluczowych nie tylko dla rozwoju miasta, ale również całej Gminy Trzemeszno.

Obręb V – Obręb V obejmuje swoim zasięgiem głównie tereny zabudowy mieszkaniowej jednorodzinnej oraz główne tereny rekreacyjne w obrębie miasta Trzemeszno, tj. Park Baba, czy stadion miejski. Ponadto na obszarze Obrębu V zlokalizowane są również obiekty istotne ze względu na poszanowanie historii Trzemeszno oraz osiągnięć i kultury jego mieszkańców, tj. dawny cmentarz ewangelicki czy zabytkowa wieża ciśnień. Obszar ten pełni kluczową rolę w zapewnieniu możliwości rekreacji, sportu i wypoczynku dla wszystkich mieszkańców Gminy Trzemeszno.

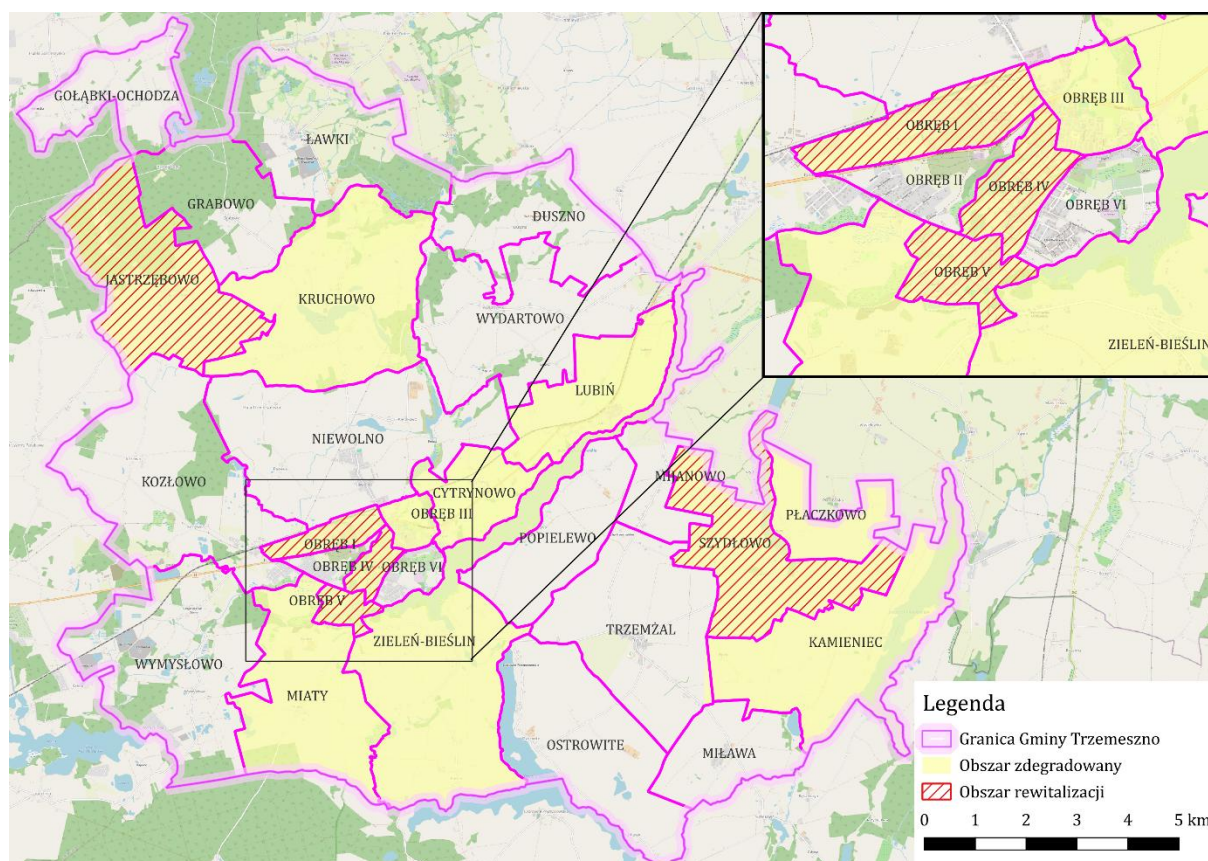
Jastrzębowo – to stosunkowo niewielka wieś licząca wraz ze Smolarami 311 mieszkańców, w której zdiagnozowano szczególne natężenie występowania problemów w sferze społecznej. Miejscowość posiada podstawową infrastrukturę publiczną, w tym społeczną i sportową, dzięki

której można implikować proces rewitalizacji. Ważnym elementem jest również obecność terenów leśnych, cechujących się walorami przyrodniczymi, które we współpracy z Leśnictwem Smolary, mogą przyczynić się do ożywienia społecznego obszaru, a także większej aktywności gospodarczej mieszkańców.

Szydłowo – to wieś licząca 213 mieszkańców, którą wyróżnia historyczny dwór wraz z budynkiem gorzelnii oraz spichlerzem. Zabytkowe zabudowania pozostają w złym stanie technicznym, będąc obecnie jedynie symbolem minionej świetności. Kapitał społeczny Szydłowa pozwala jednak na prowadzenie procesu rewitalizacji w oparciu o wartości historyczne i kulturowe przy zachowaniu szacunku do dziedzictwa Gminy. Zdiagnozowane stany kryzysowe w sferze społecznej, gospodarczej, środowiskowej oraz przestrzenno-funkcjonalnej wskazują na pilną potrzebę podjęcia działań zmierzających do wyprowadzenia społeczności lokalnej ze stanu kryzysowego.

Obszar zdegradowany wraz z obszarem rewitalizacji prezentuje mapa sporządzona zgodnie z art. 11 ust. 4 *ustawy o rewitalizacji*, stanowiąca załącznik nr 1 do uchwały w sprawie wyznaczenia obszaru zdegradowanego i obszaru rewitalizacji. Uproszczoną mapę zamieszczono poniżej.

RYCINA 12 UPROSZCZONA MAPA OBSZARU ZDEGRADOWANEGO I OBSZARU REWITALIZACJI GMINY TRZEMESZNO



ŹRÓDŁO: OPRACOWANIE WŁASNE.

SPIS RYCIN

Rycina 1 Położenie Gminy Trzemeszno na tle sąsiadujących gmin, powiatu i województwa.....	4
Rycina 2 Obszar Gminy Trzemeszno	5
Rycina 3 Sieć drogowa Gminy Trzemeszno	6
Rycina 4 Formy ochrony przyrody na terenie Gminy Trzemeszno	7
Rycina 5 Zmiany liczby ludności w Gminie Trzemeszno w latach 2014-2024	9
Rycina 6 Zakres przestrzenny obowiązujących miejscowych planów zagospodarowania przestrzennego	10
Rycina 7 Podział Gminy Trzemeszno na jednostki analityczne.....	17
Rycina 8 Udział bezrobotnych zarejestrowanych w liczbie ludności w wieku produkcyjnym.....	24
Rycina 9 Beneficjenci środowiskowej pomocy społecznej na 10 tys. ludności w Gminie Trzemeszno na tle powiatu i województwa	27
Rycina 10 Struktura ludności w Gminie Trzemeszno w latach 2020-2024	34
Rycina 11 Podmioty gospodarcze wpisane do REGON na 1000 mieszkańców	39
RYCINA 12 UPROSZCZONA MAPA OBSZARU ZDEGRADOWANEGO I OBSZARU REWITALIZACJI GMINY TRZEMESZNO.....	58

SPIS TABEL

Tabela 1 Jednostki analityczne w Gminie Trzemeszno	13
Tabela 2 Jednostki analityczne wyznaczone w Gminie Trzemeszno.....	14
Tabela 3 Wskaźniki wykorzystane do zdiagnozowania zjawisk kryzysowych.....	19
Tabela 4 Analiza wskaźnikowa sfery społecznej w obszarze bezrobocia	25
Tabela 5 Analiza wskaźnikowa sfery społecznej w obszarze ubóstwa	28
Tabela 6 Analiza wskaźnikowa sfery społecznej w obszarze alkoholizmu.	30
Tabela 7 Analiza wskaźnikowa sfery społecznej w obszarze przestępczości	31
Tabela 8 Analiza wskaźnikowa sfery społecznej w obszarze osób ze szczególnymi potrzebami.	33
Tabela 9 Analiza wskaźnikowa sfery społecznej w obszarze kapitału społecznego	35
Tabela 10 Analiza wskaźnikowa sfery społecznej w obszarze poziomu uczestnictwa w życiu publicznym	37
Tabela 11 Analiza wskaźnikowa sfery gospodarczej.....	41
Tabela 12 Analiza wskaźnikowa sfery środowiskowej.....	44
Tabela 13 Analiza sfery przestrzenno-funkcjonalnej	48
Tabela 14 Analiza sfery technicznej.....	52
Tabela 15 Analiza sfery społecznej, gospodarczej, środowiskowej, przestrzenno-funkcjonalnej i technicznej przy użyciu wskaźnika syntetycznego - zestawienie zbiorcze.....	54
Tabela 16 Jednostki analityczne zaliczone do obszaru zdegradowanego na terenie Gminy Trzemeszno	55